



本报告采用再生纸印刷



# 2022 | 社会责任报告

广西柳工集团有限公司

广西柳工集团有限公司

地址 广西柳州市柳太路1号 邮编 545007 电话 0772-3886017

网址 [www.liugonggroup.com](http://www.liugonggroup.com)





## 目录

01 / 关于我们  
03 / 领导致辞

## 责任管理篇

07 / 集团文化  
08 / 责任战略  
08 / 利益相关方沟通  
10 / 奖项及荣誉



## 责任实践篇

### 11 第一章 奋进柳工 凝聚向上力量

13 / 强化党建引领  
16 / 完善公司治理  
18 / 深化国企改革

### 19 第二章 智慧柳工 创新驱动未来

21 / 打造创新高地  
25 / 推进全面智能化  
30 / 推进全面解决方案

### 35 第三章 开放柳工 携手合作共赢

37 / 推进全面国际化  
42 / 建强产业链  
44 / 赋能行业发展

### 45 第四章 绿色柳工 擦亮生态底色

47 / 研发绿色产品  
51 / 加强环境管理

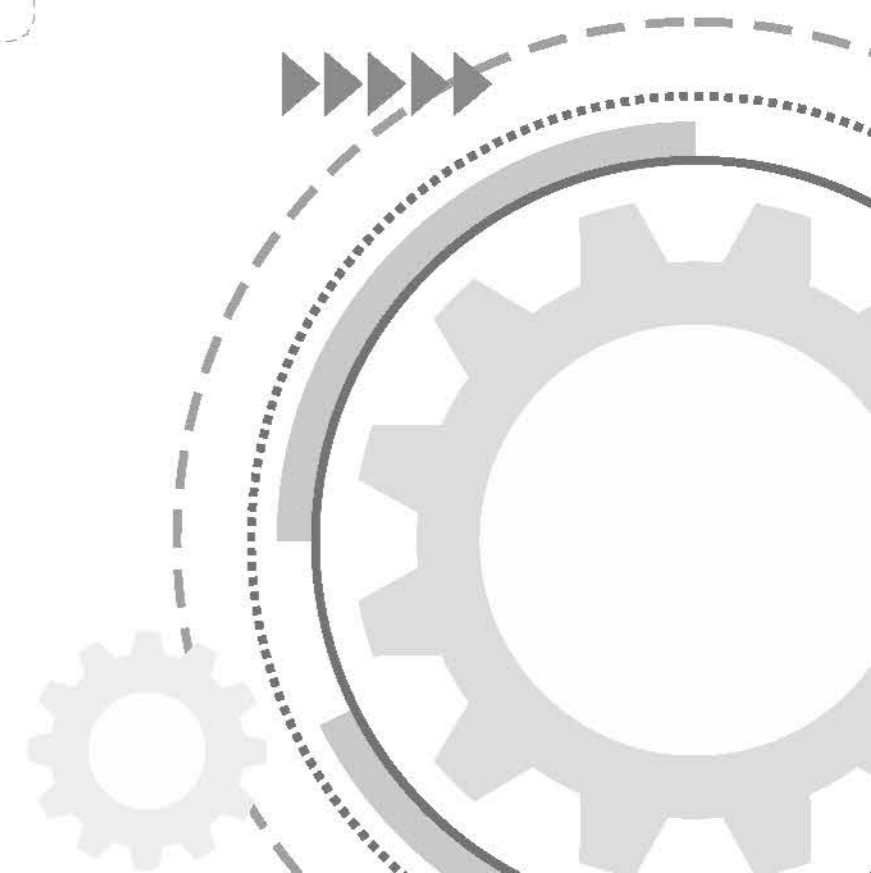
### 53 第五章 共享柳工 创造美好生活

55 / 助推乡村振兴  
58 / 助力重大项目  
61 / 致力员工发展  
65 / 开展社区公益

71 / 展望

## 附录

72 / 报告说明  
73 / 定量绩效表  
75 / 读者意见反馈表



## 关于我们

广西柳工集团有限公司创建于1958年，是国有资产授权经营方式组建的大型装备制造业国有企业，核心企业为广西柳工机械股份有限公司，是国家级高新技术企业、广西壮族自治区实施“二次创业”方案重点企业。柳工在全球已拥有超30家海外子公司和机构，4家海外制造工厂，5大全球研发基地，300+经销商，为170多个国家和地区提供产品和服务，能及时响应全球客户的需求，实现本地化服务与支持。产品覆盖土方机械、路面施工、电动工程机械、无人驾驶工程机械、起重机械、高空作业平台、混凝土设备、预应力业务等方面。同时，积极落实国家“双碳”目标战略，形成了电动装载机、挖掘机、矿用卡车等成套电动设备施工解决方案。

2022年，柳工坚持贯彻落实“创新、协调、绿色、开放、共享”五大发展理念，统筹国内国际两个市场，全面贯彻新发展理念，加快构建新发展格局。强化拓展传统优势产业，大力发展新兴产业和新业务，促进产业结构布局不断优化；加强自主创新和关键核心技术攻关；持续推进上市后的体制机制改革，着力防范化解各类风险隐患，不断开创发展新局面。



## 领导致辞



广西柳工集团有限公司党委书记、董事长 郑津

2022年是党的二十大召开之年，也是实施“十四五”规划承上启下的一年。柳工集团坚持以习近平新时代中国特色社会主义思想为指引，以党的二十大精神为指导，认真学习贯彻习近平总书记对广西“五个更大”重要要求和视察柳工重要讲话精神，坚持和加强党对企业的全面领导，踔厉奋发，勇毅前行，在国企改革、技术创新、市场拓展等方面工作取得新突破，持续做强做大工程机械核心主业，在自主创新和高质量发展的道路上阔步前行。

**坚持党建引领，高举精神旗帜。**习近平总书记视察柳工一年以来，柳工以高质量党建为引领，书写高质量发展答卷，激励全体柳工人牢记领袖嘱托，为“成为世界级工业装备与服务产业集团”而不懈奋斗。通过全面学习、全面把握、全面落实，促进党的二十大精神在柳工落地落地；坚持原原本本学、联系实际学、融会贯通学，以知促行、知行合一，切实将党的二十大精神转化为广大党员员工坚定理想信念、锤炼党性和推动工作的强大力量。

**深化国企改革，筑牢发展根基。**持续深化柳工混合所有制改革。2022年圆满完成国企改革三年行动113项改革任务，机械板块实现整体上市，完成对重要子企业柳工股份的授权，进一步激发企业活力。欧维姆公司、农机公司先后获选国家级“科改示范企业”，食品公司实施超额利润分享计划。全面推行经理层成员任期制和契约化管理，充分激发经理层活力。

**锚定自主创新，激发实干动能。**用好创新“第一动力”，走柳工特色自主创新道路。坚持把科技创新和管理创新落实到公司改革发展各环节，坚决打赢关键核心技术攻坚战，进一步提高创新链整体效能。以高标准建成柳工装载机灯塔工厂一期工程，以高效率推进柳工智能国际工业园项目奠基和挖掘机智慧工厂开工建设，以高谋划发布第二主业食品冷链业务战略发展规划和“桂味联”新品牌。

**优化全球布局，奋楫逐浪前行。**统筹好国内与国际业务两个大局，全面提升柳工在国内国际双循环中的嵌入度。在国内市场跑赢行业，装载机保持全球第一，推土机、平地机保持行业第二；海外市场保持高速增长，海外业绩创柳工国际化业务20年来新高；在智能化、工业互联网、大数据和新能源等新技术领域持续深耕，引领行业技术变革与创新；在食品冷链物流业务大幅增长，实现了良好开局。

2023年，是全面贯彻落实党的二十大精神的开局之年，历经风雨仍然朝气蓬勃的柳工集团将迎来65岁华诞。我们将牢记习近平总书记的殷殷嘱托，围绕“能力持续提升、业务高质量增长”主题，以支持工程机械“三全”战略全面实施，推进食品冷链物流产业快速增长，谋划集团功能转型等为主要抓手，以坚韧不拔之志向世界一流挺进，以移山填海之力铸就基业长青，在新的赶考之路上交出不凡答卷。

## 领导致辞



广西柳工机械股份有限公司党委书记、董事长兼CEO 曾光安

2022年，是党和国家历史上极为重要的一年。党的二十大胜利召开，描绘了全面建设社会主义现代化国家的宏伟蓝图。柳工认真学习宣传贯彻党的二十大精神，以习近平总书记视察柳工时的重要讲话精神为指引，紧紧围绕“全面解决方案、全面智能化、全面国际化”战略，大力推进市场开拓、技术创新、智能制造转型、深化国企改革，国内市场销量整体跑赢行业，海外市场掌控能力进一步提升，创下历史同期最佳业绩，向高质量发展迈出新步伐。

**一以贯之坚持党的领导，激发“红色引擎”澎湃之能。**柳工认真学习宣传贯彻党的二十大精神和习近平新时代中国特色社会主义思想，围绕高质量党建推动企业高质量发展主线，持续实施“五大党建”工程，以“一支部一品牌”赋能，以“五基三化”强根，以“清廉柳工”护航，推动党建与经营深度融合，引领企业高质量发展。

**坚持不懈全面深化改革，积聚转型发展磅礴之势。**柳工认真贯彻落实国企改革三年行动方案精神，牢牢把握混合所有制改革方向，在提高国有经济竞争力、放大国有资本功能等方面成效显著。2022年3月4日，柳工实现了混合所有制改革后的整体上市，标志着产业结构与布局进一步优化，融资能力、资本实力进一步壮大。

**矢志不渝推进自主创新，驱动自立自强内生之力。**柳工以“三全”战略为指引，聚焦深度变革研发体系，打造以客户为导向、面向市场、协同高效、引领创新的研发组织。加大研发投入，持续创新产品与技术，2022年共发布132款整机产品，22款零部件产品。将每年的4月26日定为“柳工创新日”，激发持续创新的内生之力。

**全力以赴拓展两个市场，筑牢“柳工制造”品牌之基。**柳工坚持引进来、走出去并重，引资引技引智并举，依托国内大市场优势，促进国际合作，实现互利共赢。全面国际化战略进一步落地，在国际业务发展20周年之际，海外业务规模、海外市场渗透持续扩大，2022年实现80亿销售收入，在柳工国际发展史上创新纪录。

**担当责任践行国企使命，携手共谱社会和谐之曲。**柳工以实际行动践行国企责任担当，不断推进绿色低碳发展进程，打造整机产品、关键零部件和施工服务全生命周期的绿色低碳产业生态体系。支持巩固拓展脱贫攻坚成果，助推乡村振兴战略落地。积极投身社区公益，向社会传递柳工温度，携手各方共筑和谐社会。

自强不息，止于至善。2023年，柳工将深入贯彻党的二十大精神，牢记习近平总书记“三大嘱托”，深入实施“全面解决方案、全面智能化、全面国际化”战略，持续打响“柳工机械”和“欧维姆”两个国际知名品牌，打造工程机械智能制造产业集群，促进产业链稳链补链强链，加快新业务、新产品的推广应用，用赤诚与激情、奋斗与奉献，筑世界一流企业之梦，实现更高质量发展。

## 责任管理篇

### 集团文化

柳工在65年的发展历程中，积淀了深厚的文化底蕴，逐渐形成了自强不息、艰苦奋斗、敢为人先、创新变革、合作共赢、使命必达等优秀文化基因和宝贵精神财富，并逐渐形成了以企业使命和愿景为引领，以核心价值观为驱动的一整套企业文化体系，已根植于企业的日常运营、经营管理之中，推动柳工不断向前发展。

#### 集团使命

为全球客户提供卓越  
装备与服务

#### 集团愿景

成为世界级工业装备  
和服务产业集团



#### 柳工核心价值观

客户至上 创新驱动未来  
奋斗为本 合作创造价值

#### 柳工精神

自强不息 求真务实  
开放包容 长期主义 使命必达



### 责任战略

柳工集团坚决贯彻习近平总书记视察柳工的指示精神，响应自治区国资委要求企业做强做优做大、加快建设一流企业及深化改革、提升管理、高质量发展的总体要求，依托广西柳工机械股份有限公司持续聚焦装备制造制造业的发展，重点拓展和强化工程机械、建筑机械（欧维姆）两大优势产业，大力发展现代农业机械、电动化和智能化工程机械以及产业链现代金融服务业；依托柳工集团食品投资有限公司加快推进冷链物流、食品加工及相关业务，打造现代服务型上市公司和全球食品知名品牌。将柳工集团建设成为国内一流、具有全球影响力和竞争力的世界级工业装备和服务产业集团。

### 利益相关方沟通

柳工所获得的价值源于众多利益相关方的认可和支持，公司一直坚持通过构建有效的沟通机制，同利益相关方建立紧密联系，主动倾听利益相关方的期望和诉求，并将反馈意见融入到公司相关决策中。

## 利益相关方沟通表

利益相关方	诉求与期望	沟通渠道和方式	沟通举措及成效
政府	依法合规管理、主动纳税、支持地方发展	日常工作汇报沟通、会议与交流活动、专项总结报告	学习宣传贯彻党的二十大精神、推进党风廉政建设、深化国企改革、助力乡村振兴
股东投资者	信息披露、减少运营风险、创造经济价值	投资者热线、业绩说明会、产品展览会、路演和反路演、接待投资者调研、深交所互动易等网络和通讯沟通等	收到并回复互动易平台投资者询问231条，召开股东大会1次，开展投资者业绩说明会3次
员工	保障员工基本权益、保障员工职业健康、广阔的职业发展空间、平衡工作与生活	定期组织职工代表大会、开展常态化培训、组织员工活动	建立全方位人才培养体系、关注员工健康安全、丰富员工生活、员工总数16713人，培训投入经费716万元
客户	提供高性价比产品、提供优质服务、保护客户隐私	客户走访交流、见面会、微信互动、开通热线、组织活动、信息公开	客户节、智能管家服务系统、在线订购、提供多元化产品及全面解决方案、提供销售、保养、售后全生命周期的服务
合作伙伴	透明、诚信合作、相互支持、共赢发展	促进项目合作、推进日常沟通	进行供应商管理体系、开展数字化供应链建设、建设绿色责任供应链、建立供应商帮扶项目模型、开展经销商培训，召开经销商年会、加强行业交流合作
环境	减少经营活动对环境的影响、带动行业提升绿色发展能力	坚持环境信息公开、参与环保论坛与交流、开展环保倡导	完善环境管理体系、开展环保公益、实施绿色办公、助力节能减排、优化生产环境发展绿色产业、全年处理各种危险废物1312.4吨、环保投入资金2680万元
社区	社区帮扶、支持社区发展	开展公益活动、社区参与、信息公开	积极参与抗震救灾、济贫助困、慈善捐赠等社会公益活动、组织员工参与志愿服务活动

## 奖项及荣誉

奖项名称	授予单位
2022年度中国机械工业百强	中国机械工业联合会、中国汽车工业协会
2022年机械工业科学技术奖科技进步奖二等奖	中国机械工程学会
2021年机械工业质量诚信企业、机械工业优质品牌产品	中国机械工业联合会
2021年机械工业领军企业	中国机械工业联合会
国家制造业单项冠军示范企业	工业和信息化部、工业经济联合会
国家专精特新“小巨人”企业	工业和信息化部
全国供应链创新与应用示范单位	商务部、工业和信息化部、生态环境部、农业农村部、中国人民银行、国家市场监督管理总局、中国银行保险监督管理委员会、中国物流与采购联合会
全国焊接设备操作工职业技能竞赛团体一等奖	中国机械工业联合会等3家单位
2021年中国公路学会科学技术奖一等奖	中国公路学会
2022年全国企业RCEP应用十大经典实践案例	中国贸促会
2022·「鼎革奖」数字化转型先锋榜：出海企业全球协同奖	《哈佛商业评论》中文版、思爱普SAP公司联合主办
2022年度中国工程机械服务金扳手奖：柳工	今日工程机械杂志 匠客工程机械
2022年度中国工程机械十大营销事件最佳品牌传播奖：426创新日	今日工程机械杂志 匠客工程机械



# 责任实践篇 LIUGONG

奋进柳工 凝聚向上力量

◆ 强化党建引领 ◆ 完善公司治理 ◆ 深化国企改革



2022年，柳工牢记习近平总书记的殷殷嘱托，以习近平新时代中国特色社会主义思想为指引，学习宣传贯彻党的二十大精神，坚持党对企业的全面领导，完整、准确、全面贯彻新发展理念，深入实施“全面解决方案、全面智能化、全面国际化”战略，引领企业高质量发展。

## 01 强化党建引领

柳工持续实施“五大党建”工程，充分发挥党组织在改革发展中的领导作用，推动党建与经营深度融合，助推实现高质量发展。

### 以党的领导固本

柳工丰富学习载体，通过看直播、谈感悟、集中学、深入讲、竞赛比等活动形式，在93个党组织当中持续掀起党的二十大精神的学习热潮。组织习近平总书记视察柳工一周年系列活动，打造升级“习近平总书记视察柳工路线+柳工党性锻造工厂”对党忠诚教育基地，推动党史学习教育常态化长效化。

93 个党组织

### 案例

#### 中央宣讲团到柳工宣讲党的二十大精神



姜信治在柳工挖掘机装配车间与员工面对面互动交流

2022年11月14日，来桂开展宣讲的中央宣讲团成员、中央组织部分管日常工作的副部长姜信治一行，深入柳工研发、生产一线，向国有企业党员员工宣讲党的二十大精神。姜信治一行先后走进柳工全球研发中心展厅、实验中心、挖掘机装配车间，与党员员工互动交流，系统解读和深入阐释党的二十大精神。

### 以党建品牌赋能

柳工开展“一支部一品牌，一品牌一特色”党建品牌创建，各基层党组织聚焦生产经营全价值链打造党建品牌，重点打造柳工创新工厂、研发先锋攻关示范线、预应力先锋等10个党建品牌，党员作用和党组织影响力不断提升。

重点打造 10 个党建品牌

### 案例

#### 制造业高质量发展产业链党建联盟正式成立

2022年11月11日，由柳钢集团、上汽通用五菱、柳工集团、东风柳汽、广西汽车集团共同发起的制造业高质量发展产业链党建联盟正式揭牌成立。制造业高质量发展产业链党建联盟聚焦柳州市工业城市的独有特点，构建“党建搭桥、业务相融、优势互补、合作共赢”的产业链党建联盟新模式。



制造业高质量发展产业链党建联盟揭牌仪式

### 以思想文化引领

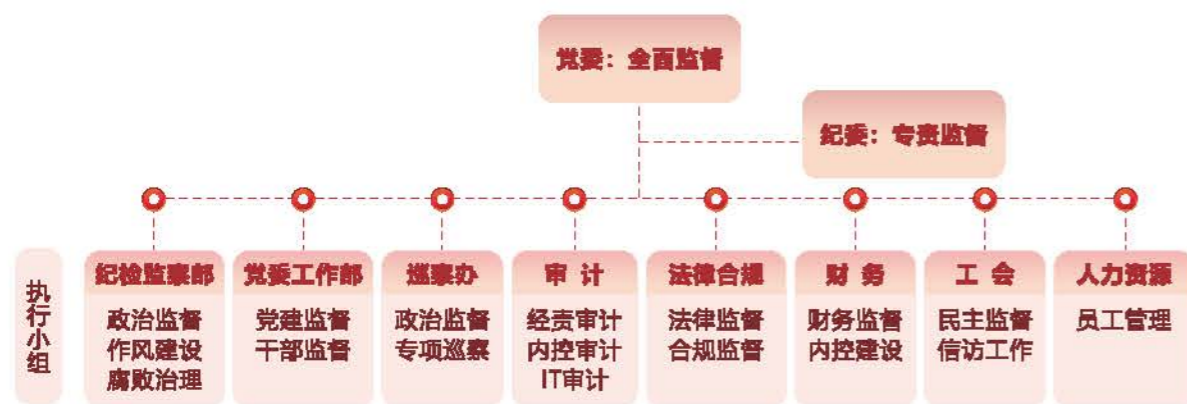
柳工以党的二十大为宣传重点，利用报纸、微信公众号、视频号、企业网站、大屏幕等宣传平台及时有效发声；积极对接人民日报、新华社、中央广播电视总台等中央及地方主流媒体，集中报道柳工以党的二十大精神和习近平总书记视察柳工时的重要讲话精神统一员工思想和行动，加快自主创新实现科技自强自立，为“中国式现代化”贡献力量，其中人民日报2篇、央视《新闻联播》1条、经济日报1篇、广西日报2篇。同时，在党的二十大召开之年，柳工以混改为契机，传承公司优秀文化基因，融入新时代文化元素，充分激发改革与组织活力，以满足客户、股东和员工等相关方需求为目标，建立目标导向型企业文化，实施柳工企业文化升级项目，打造了引领柳工全球运营、使命必达的创新文化体系。

## 以“清廉柳工”护航

柳工抓实“一把手”监督和同级监督，推动“大监督”机制有效运行，制定联动监督实施办法，组织开展10个联动监督项目，建立起“大监督”计划报备、业务协作、联席会议、成果共享机制。

### 大监督运行机制

发挥党委全面监督作用，统筹协调巡察监督、审计监督、合规监督、财务监督、党建监督、工会民主监督的专业监督力量，综合运用纪检监察的纪律监督、监察监督的专责监督方式，形成监督合力。



✧ 处理好坚持与创新的关系

✧ 处理好监督与服务的关系



✧ 处理好静态与动态的关系

✧ 处理好预防与惩治的关系

## 02 完善公司治理

坚持党委把方向、管大局、保落实，坚持把党的领导融入公司治理各环节，修订“三重一大”决策制度实施办法及决策事项权责清单，进一步明细党组织、董事会、高层办公会的职责边界和决策流程，推动各治理主体目标同向、协同发力，建设中国特色现代国有企业制度。

依据《公司法》《广西柳工集团有限公司章程》要求，柳工集团董事会积极发挥好定战略、作决策、防风险的作用，持续优化公司治理机制。2022年，完成了对董事会议事规则以及董事会专门委工作细则等规章制度的修订，确保公司治理规范运作。2022年，公司共达成股东会决议3次，召开董事会17次，董事会专门委会议16次。

召开董事会 **17** 次  
董事会专门委会议 **16** 次



审议通过柳工股份增设3家海外子公司议案及欧维姆设立马来西亚子公司的议案，完善海外市场布局；审议通过柳工股份发行30亿元可转债的事项，集团将同步认购7.8亿元，助推机械主业高质量发展；审议确立冷链物流食品加工列为集团第二主业培育业务，为集团发展把方向防风险发挥主导作用。



2022年，董事会继续着眼深化改革，推进下属企业机制变革。欧维姆公司成功引入战略投资者并实施员工股权激励，食品投资公司制定了超额利润分享方案，进一步激发了企业经营活力和员工干劲，企业发展呈现新气象。

### 案例

#### 柳工股份荣获中上协年度双料最佳

2022年12月，中国上市公司协会发布“2022年上市公司董事会秘书履职评价”结果及“2022上市公司董办最佳实践”评选结果。柳工股份公司荣获“2022年度上市公司董办最佳实践案例”，董事会秘书黄华琳荣获“2022年上市公司董事会秘书履职评价5A级”，成为工程机械行业和广西唯一获此殊荣企业。

### 完善治理架构

持续完善现代企业治理制度。2022年，董事会审议修订了《董事会议事规则》、各专门委议事规则，制定了《董事会秘书工作细则》；审议修订了《外派董事监事管理制度》并制定了《下属混合所有制企业股东代表履职指引》，公司治理制度体系更加完善。

### 加强风险防范

建立健全风险防控体系。2022年，董事会成立了合规管理委员会并制定议事规则，审议《合规管理制度》《合规手册》等，建立了科学系统的企业合规管理制度体系；审议通过重大风险评估报告，强化常态化风险防控，通过现场调研和审议柳工建机专项偿债方案等议案，确保集团2022年末发生重大经营风险。

着力提升审计监督质效。2022年共实施审计项目26项，包含经济责任审计、内控运营及专项审计，针对监督发现的问题提出相关改进建议，并持续跟踪整改情况，不断强化内部控制，防范经营风险。新制定并发布了《经营业绩审计制度》，审计范围覆盖全集团，为稳健经营和高质量发展提供有力保障。

### 规范信息披露

2022年，柳工共完成166项信息披露公告和2021年年报等定期报告的编制和披露工作，内容主要涉及可转债、整体上市相关公告、业绩预告、利润分配等。同时严格遵照监管要求，及时审查公司对外发布的新闻稿件、大型会议宣传资料等文件，避免出现违反信息披露制度或内幕信息提前泄露的情况。柳工信息披露工作连续5年获得深交所信息披露考评A级（优秀）。



## 03 深化国企改革

混改启动以来，柳工始终认真贯彻落实国企改革三年行动方案精神，着力抓好改革顶层设计和总体规划，牢牢把握混合所有制改革方向，在提高国有经济竞争力、放大国有资本功能等方面成效显著。

2022年，柳工全部完成国企改革三年行动任务。2022年3月4日，公司发布上市公告书宣布柳工整体上市，标志着柳工有限整体上市工作正式完成，更聚焦主责主业、产业布局更优，优势业务与新兴业务有效协同，融资能力、资本实力进一步壮大。

2022年，柳工全面推行经理层成员任期制和契约化管理，顺利完成经理层岗位聘任协议及经营业绩责任书签约，其中纳入国企改革的85户各级企业已与经理层成员签订有关合同或契约，占比达100%。



经理层任期制和契约化管理签约仪式



柳工股份公司党委书记、董事长、CEO曾光安在广西分会场参会并作典型发言

2022年5月7日，国务院国资委以视频形式组织召开地方国企改革三年行动推进会，柳工股份公司党委书记、董事长、CEO曾光安以《引进人才激励人才选优人才持续提升科技示范企业自主创新能力》为题，向全国国资部门及国有企业系统介绍柳工改革经验。



自强不息 止于至善

智慧柳工 创新驱动未来

◆ 打造创新高地 ◆ 推进全面智能化 ◆ 推进全面解决方案



2022年，柳工坚守振兴中国装备制造业的初心，聚焦深度变革研发体系，坚持自主创新，把技术创新作为内在驱动力，朝着世界一流装备制造企业奋楫笃行。将每年的4月26日定为“柳工创新日”，激发全员创新活力，推动企业高质量发展。

## 01 打造创新高地

公司持续增强自主创新实力，通过加大研发投入，持续创新产品与技术，打造核心竞争力，把创新发展主动权牢牢掌握在自己手中。

### 产品与技术创新

2022年，柳工共发布132款整机产品，22款零部件产品。推出行业首台“换电+充电”装载机，领跑行业电动化新赛道，填补了电动装载机在换电领域的空白。隆重发布拥有统一家族DNA与品牌辨识度等全新外观设计的2-12TE系列叉车。推出行业首台纯电动刚性自卸车、系列电动化矿卡，形成了电动装载机、挖掘机、矿用卡车等成套电动设备施工解决方案。是目前行业内“国四”认证数量较多、型谱较全的工程机械企业。

**22** 款零部件产品

加强技术攻关，全年开展8项电动技术研发均取得重要成果。电动控制系统开发与推广成果显著，完成纯电动宽体车、纯电动滑移装载机等多项整车控制系统的开发和调试。装载机、挖掘机的无人驾驶技术研究进一步突破；无人驾驶压路机技术研究实现路面机械设备无人驾驶从无到有，智能化甘蔗收获机首次实现自主循迹，高性能控制器技术助推柳工控制系统升级换代；桥梁防冰技术已完成防冰机理及技术路线研究，结冰时间大幅延长，结冰长度减小50%。



### 案例

#### 柳工上海金泰与中国地质大学共同创建“基础工程装备产业技术创新中心”

2022年1月5日，由中国地质大学（武汉）与上海金泰工程机械有限公司共同创建的“基础工程装备产业技术创新中心”（以下简称：中心）在柳工上海金泰本部正式揭牌成立，双方将以“中心”为媒介，加快研发具有影响力的关键性和前瞻性技术，加快形成企业的核心技术、强化自主品牌、创建行业标准、提升中国工程装备在国际市场的竞争力。



### 案例

#### 首台120吨挖掘机成功下线

2022年3月31日，柳工首台120吨级全电控液压挖掘机9125F样机在柳工常州基地成功下线，标志着柳工在挖掘机研发、制造领域又迈上了一个新台阶，为夯实柳工矿山全套设备解决方案和完善挖掘机产品线增添了重要一员。120吨挖掘机是柳工的矿山拳头产品，也是全面解决方案的关键产品，柳工将持续开拓创新，助力提升中国大型装备在全球市场的竞争力。



首台120吨级全电控液压挖掘机



### 案例

#### 4·26柳工创新日暨客户节举行

2022年4月26日，柳工创新日暨客户节在柳工国际工业园举行，柳工创新工厂于当日揭幕成立。柳工创新工厂将充分发挥党支部的战斗堡垒作用、党员的先锋模范作用，创新生产运作模式，推动工厂向智能制造转型升级，打造成“党建精准化、组织精健化、经营精益化、管理精细化”的先锋示范工厂。



4·26柳工创新日、柳工全国创新挑战赛启动仪式现场



客户节活动现场



案例

柳工欧维姆大吨位碳纤维索斜拉桥建造关键技术通过鉴定

2022年5月8日，由柳工欧维姆公司作为主研单位完成的“大吨位碳纤维索斜拉桥建造关键技术”顺利通过科技成果鉴定，标志着柳工欧维姆公司碳纤维拉索研究与应用取得了阶段性的技术突破。该技术成功应用于国内首座碳纤维索公路斜拉桥——聊城兴华路跨徒骇河大桥，确保大桥顺利通车。



国内首座碳纤维索公路斜拉桥——兴华路跨徒骇河大桥



案例

中国首台电动滑移装载机在柳工常州基地成功研发下线

2022年8月18日，中国首台电动滑移装载机在柳工常州基地成功研发下线，标志着柳工小型机械业务滑移装载机正式进入电驱新时代。385B-E电动滑移装载机由柳工自主研发制造，该机型关键元器件全面实现国产化，成功突破液压元件制造等技术壁垒，拥有完全自主知识产权。



国内首台电动滑移装载机顺利下线



柳工首届全国创新挑战赛现场

2022年9月15日，以“敢创敢做，智引未来”为主题的中国创新挑战赛广西赛区暨柳工首届全国创新挑战赛在柳工全球研发中心圆满举办。



案例

柳工获批建设广西工程机械新能源与自主作业重点实验室

2022年9月30日，柳工获批建设广西工程机械新能源与自主作业重点实验室，实验室聚焦电动工程机械电池、电机、电控、智能网联、无人化、轻量化、整车应用共7大核心领域的技术研究和开发，重点突破智能产品的作业控制关键技术，围绕智能辅助作业技术和超视距遥控技术进行攻关，推动提升电动化、智能遥控产品的自主创新能力。

7  
大核心领域的  
技术研究和开发



案例

开启柳工第二主业新征程

柳工积极谋划资本投资定位和多元主业发展，2022年以来，在自治区政府和自治区国资委支持下，柳工将冷链物流、食品加工业务作为第二主业培育发展，深耕智慧冷链物流和食品加工业务，打造“桂味联”食品品牌，力争将广西柳工集团食品投资有限公司建设成为现代服务型上市企业。未来将建设食品研发中心、食品检测中心，完善食品品控体系，建设国内外营销渠道，打造广西知名食品品牌，以高质量产品和优质服务等核心竞争力，形成规模效应。



柳工集团·柳肉联五十周年庆典仪式举行，肉联厂公司更名为广西柳工集团食品投资有限公司



### 关键零部件创新

2022年，公司在加大整机产业发展规划的同时，进一步强化了关键零部件的战略地位，打造强大的整机竞争力和盈利能力。传动件业务共开展研发项目44项（包含54款产品），实现二代电驱变速箱全面替换一代电驱变速箱，HST900静液压变速箱全新量产上市，AWL700、AWL800系列湿式桥全面替换进口产品，挖掘机用多款减速机量产。中源机械业务做扎做实“开源节流”，完成中源与液压件组织及业务整合，扎实推进拓展新业务、加速研发、降本、创效、智能化升级、组织优化等工作，各项成效不断释放。

传动件业务开展 **44** 项研发项目

## 02 推进全面智能化

柳工持续发力智能制造，以“全面智能化”战略为指引，充分依托大数据、工业互联网变革机遇，塑造引领行业发展的核心竞争力，加速打造行业领先的工程机械智能制造基地。

### 全面智能化

2022年，柳工持续加强智能化战略布局，全面智能化在商业化领域取得重要突破，13个智能化项目同步推进，覆盖公司大部分产品线，其中遥控、无人装载机应用推广等7个项目研发完成。打造了柳工常州基地二期项目，装载机“灯塔工厂”，柳工智能国际工业园，华中产业基地项目等一批重大项目，步履疾驰推进全面智能化。



柳工传动件公司齿轮工厂智能制造示范线

柳工传动件公司齿轮工厂智能制造示范线启动，达到工厂智能化运营的目标，智能制造能力成熟度达到集成级。



柳工华中产业基地项目开工仪式在湖北省荆州市江汉隆机新厂举行

柳工华中产业基地项目举行开工仪式，项目利用5G物联网及数字监控技术，建成集高端装备、人工智能应用为一体的智能化、数字化、绿色化智造产业基地，将实现年产5000台塔机和10000台施工升降机的能力。



柳工智能国际工业园投资协议签约仪式现场

2022年11月13日，柳工智能国际工业园投资协议签约仪式举行，标志着柳工智能国际工业园建设进入全新阶段，柳工在打造工程机械智能制造产业集群的道路上又迈出关键一步。



案例

柳工七识科技承接“星火·链网”超级节点（柳州）项目

2022年11月24日，中国信息通信研究院与柳工七识科技正式签订“星火·链网”生态运营战略合作协议，七识科技将承接“星火·链网”超级节点（柳州）这一国家级区块链新型基础设施建设及运营项目，标志着柳工向新基建数字经济全面加速进军。后续七识科技将携手中国信息通信研究院建设培育“星火·链网”行业生态，实现“星火·链网”体系在各产业链的全面应用，助力工业经济高质量发展。



案例

柳工助力土方机械内智能化再迈步

2022年11月28日，由柳工承担的2018年智能制造专项“土方机械关键技术装备远程运维服务综合标准化与试验验证”项目顺利通过验收，该项目是广西壮族自治区2018年唯一一个国家级的智能制造综合标准化与新模式应用项目，将切实推动土方机械关键装备远程运维系统的标准化建设及智能运维服务，为国家智能制造及高质量发展贡献柳工力量。



案例

柳工首次上榜国家级智能制造示范工厂

2022年12月9日，柳州柳工挖掘机高端工程机械智能制造示范工厂首次上榜国家级“智能制造示范工厂”，以“研发-仿真-制造”的智能制造为主线，进行产品全生命周期的研发设计平台、数据并行联动，达到提高能效、节省人力、降低成本和品质可控等目标，带动挖掘机行业产业结构的优化升级。

2022年12月10日，柳工挖掘机智慧工厂开工仪式在柳工智能国际工业园项目地举行，项目将按照“绿色、智能、精益、柔性”定位，打造应用机器人、人工智能、物联网等技术的地区数字化标杆工厂，实现生产线和设备的自动化、数字化、智能化以及智慧管理。



柳工挖掘机智慧工厂开工仪式

数字化转型

2022年公司数字化转型以运营系统建设和效率提升为主要目标，推动SAP深化应用与数据质量提升，通过明确各级领导职责、设定改善指标、开展赋能项目、推广监控平台等举措，公司总体水平从中等提升到良好，数据错误率下降55%；推进研发工艺、产供销、营销售后等流程断点打通，建立柳工数据湖，实现产品性能画像、配件全流程和质量管理平台等多场景落地，为业务创新提供有力支撑。

数据  
错误率下降 **55%**



「鼎革奖」数字化转型先锋榜-出海企业全球协同奖奖项证书

“柳工海外运营协同项目”荣获《哈佛商业评论》颁发的“「鼎革奖」数字化转型先锋榜-出海企业全球协同奖”。



**案例** 启动管理驾驶舱项目

公司于2022年2月启动管理驾驶舱项目，项目一期于2022年9月上线运行，系统功能包含公司经营整体板块及10个职能子驾驶舱板块，**系统共上线指标 151 个**，指标覆盖率为58%。项目建立指标管理体系，提升公司运营管理能力与效率，推动公司数字化运营转型。

**案例** 启动数据湖项目

公司于2022年3月启动数据湖一期项目，为业务改善提供有力支撑。目前项目已完成SAP生产计划、物料管理、销售与分销、质量管理、财务管理五个模块以及20多万台装载机挖掘机车联网数据入湖，并基于入湖的数据，完成配件全流程、产品性能画像场景和质量平台3个场景的开发应用，为后续各类数据应用奠定了基础。

**装载机挖掘机车联网数据入湖 20 多万台**

**案例** 开发数据质量监控平台

公司开发数据质量监控平台，实现由系统自动检查问题数据，可让用户按照自己业务关注的重点，自主在监控平台中配置规则，按需推送问题数据。目前已实现37个关键数据检查项的实时监控，并在装、挖等9家单位推广应用。2022年主要通过标准成本和数字化工艺两个项目，将数据质量从事后稽查提前到事前控制。

**关键数据检查项的实时监控 37 个**

**03 推进全面解决方案**

柳工坚定落实“全面解决方案”战略，持续推进从“以产品为中心”向“以客户为中心”转型。2022年全面升级“全面解决方案”，覆盖全工况、产品全生命周期、项目生命周期，充分整合产品、服务与数字管理，与客户实现价值共赢。立足铁路、矿山、钢铁、港口等七大行业，深挖客户需求，设计基于特定工况的定制化解决方案，推动公司技术创新和进步。

 基于特定工况的定制化解决方案-5G遥控电动装载机



 基于特定工况的定制化解决方案-拖电遥控碎石机





## 提升服务能力

柳工全方位满足客户的不同需求，持续丰富产品定制，对于特殊应用场景予以专项开发，提升售后服务能力，推动全面解决方案战略在柳工扎实落地。



### 案例

#### 探索经销商数字化转型

柳工以经销商为试点，引入ERP项目，探索经销商的数字化转型之路，目前已顺利上线试运行，为后续数字化穿透项目提供了思路。吸取用户建议，对SBOM的部署架构重新设计，对系统架构进行升级，打印书的效率从30分钟/本提升至2分钟/本，效率大大提升。EBOOK项目提供了平台级工具，首次实现维修手册、说明书移动化，便于终端用户学习和使用。



### 案例

#### 江汉建机提供全方位客户服务

江汉建机全面满足客户的不同需求，对于特殊应用场景，给予专项开发。针对客户在使用塔机、升降机需要的特殊方案时，给予快速的技术支持、方案设计、强度计算与专项培训等服务。根据各个片区客户需求及发货情况，支持客户安全、高效完成现场安装。主动开展设备巡检，及时解决设备运行时存在的隐患并及时向客户告知后续维护要求。



### 案例

#### “风眼”系列智慧风控系统

“风眼”智慧风控系列产品是柳工立足工程机械行业，结合专家行业经验、利用大数据和人工智能等技术搭建的一套专注于柳工终端客户风险评估智慧风控体系。通过大数据模型及算法，实现对客户信用风险的标准化流程和系统化控制，打造客户差异化管理能力，提升业务运转效率、信用管理水平和管理效果。2022年，“风眼”智慧风控系统荣获全国融资租赁创新案例大赛“优秀创新案例”奖。



### 案例

#### 柳工首台无驾驶室遥控滑移装载机正式交付

2022年11月8日，柳工第二代遥控滑移装载机正式交付客户，与常规滑移装载机相比，柳工第二代遥控滑移装载机取消了驾驶室，可在狭小、高温、涉水、高危等特殊环境下替代人工作业。未来，柳工遥控滑移装载机还将根据更多工况及作业场地的需求，不断丰富产品定制。



柳工第二代遥控滑移装载机正式交付客户

## 拓宽服务渠道

柳工始终坚持以客户为导向，不断创新服务模式，优化服务流程，拓宽服务渠道。依托全球客户节等活动持续加强后市场能力建设，推动形成以客户为中心的文化，致力于与客户实现价值共赢。



### 案例

#### 柳工上海金泰启动2022年“春雨行动”

2022年3月2日，柳工上海金泰2022年客户服务“春雨行动”顺利启动，全国十大分公司服务队伍以及后市场服务保障团队，将开展客户走访服务，走访115台设备，了解并记录客户的反馈，切实解决客户在产品使用和服务保障方面的痛点，为市场产品及服务改善收集意见，同时给客户进行全面的免费设备体检和保养培训服务。

走访 **115** 台设备



案例

开展全球客户节系列活动

“柳工5·28全球客户节暨新一代新能源工程机械产品发布会”在线上举行，柳工第二代电动装载机856H-EMAX全球重磅发布。本次客户节采用全程线上直播形式与全球客户“云聚会”，观众通过直播镜头“云”重走习近平总书记视察柳工路线，沉浸式参观了柳工创新工厂、柳工常州基地及装载机装配工厂，感受柳工创新发展强劲脉搏。



5·28客户节直播现场发布柳工第二代电动装载机

“柳工11·26全球客户节暨新品发布会”顺利举行，以线上订购总金额近27亿元，再次刷新预订纪录。活动通过线上直播方式与全球十万多名客户互动，并发布了柳工全系列国四新品和新一代电动化、无人化产品。



11·26全球客户节暨新品发布会

线上订购  
总金额近 **27** 亿元



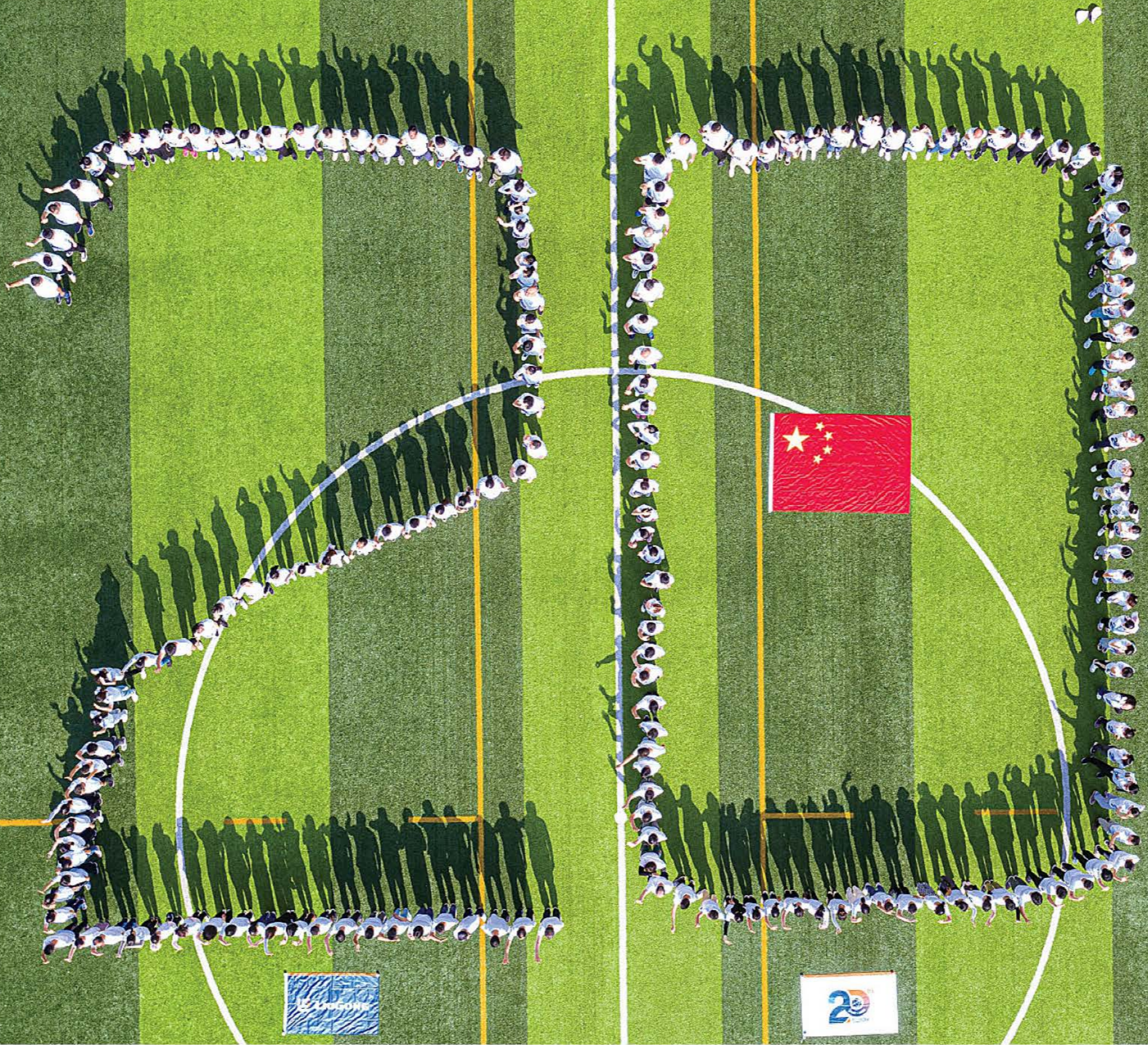
案例

柳工——全球客户体验中心泰国分中心揭牌

2022年6月8日，柳工全球客户体验中心泰国分中心在泰国正大管理学院（以下简称：PIM）正式揭牌。柳工国际业务群高级总监、亚太区域总经理邓涛，PIM院长Professor Dr.Sompop Manarungsan，以及双方嘉宾代表出席了揭牌仪式，柳州职业技术学院校长甘金明等嘉宾在线参加仪式。仪式后，三方嘉宾一同参观了PIM实验室。正大集团董事长Korsak Chairasmisak与柳工团队进行了深入的沟通，双方一致表示今后将在各领域开展更深入的合作。



揭牌仪式现场



开放柳工 携手合作共赢

◆ 推进全面国际化 ◆ 建强产业链 ◆ 赋能行业发展



柳工深入贯彻习近平总书记视察广西、柳工重要讲话精神，聚焦“全面国际化”战略目标，持续深耕海外市场，构建起研发、制造、供应链、营销和售后市场完整的海外产业全价值链，及时响应全球客户需求，高质量打造世界一流装备制造企业，奋力在服务和融入新发展格局中彰显柳工担当和作为。

## 01 推进全面国际化

2022年是柳工国际业务20周年，全面国际化战略进一步落地，海外业务规模，海外市场渗透持续扩大，实现可持续的高质量发展。全年海外销售收入突破80亿元，同比增长近40%，高于行业增长近30个百分点，以新纪录在柳工国际发展史上留下了浓墨重彩的一笔。

全年海外销售  
收入突破 **80** 亿元

### 助力“一带一路”工程建设

柳工依托RCEP生效实施新机遇，加快推进国际化步伐，通过优质的产品与服务，积极参与海外项目建设，助力“一带一路”高质量发展。

2022年，柳工先后在RCEP区域国家投资新设泰国、澳大利亚、越南子公司，向RCEP区域国家发运各类工程机械4000多台，在RCEP区域的收入业绩已占到柳工总体海外收入业绩的近1/4，在RCEP地区同比增长超60%。

#### 案例

#### 柳工RCEP区域首家合资企业落户泰国

2022年2月14日，柳工与泰国经销商Yontrakarn Machinery Company Limited举办合资企业协议签约仪式，这是柳工深度布局RCEP区域的首家合资企业。此次双方签约成立合资企业，旨在更接近当地客户，将促进柳工在亚太区域、泰国市场的深入发展。



签署合作协议现场



搭载着批量柳工设备的中越班列整装待发

2022年4月26日，搭载着35台柳工设备的中越国际货运列车从柳州站鸣笛启程，直驶越南同登站，这是RCEP项下柳工中越班列的首趟列车。

#### 案例

#### 柳工与中远海特签订战略合作协议

2022年7月6日，柳工股份公司与中远海运特种运输股份有限公司（以下简称：中远海特）签订三年战略合作协议。根据协议，柳工将首次从广西钦州保税港区向印度尼西亚和澳大利亚发运百余台设备，涵盖装载机、挖掘机、叉车、宽体车、推土机、压路机、平地机等。此次深入合作，中远海特将为柳工提供印尼雅加达方向的专班快线，提升国际运输效率、节约物流成本。

#### 案例

#### “柳工造”甘蔗收获机首次出口印尼

2022年8月16日，首台柳工农机S718T甘蔗收获机成功交付印尼客户，为推动印度尼西亚糖蔗机械化发展注入柳工力量。柳工农机经过7年的市场验证，针对不同地区的甘蔗种植环境和农艺条件，研究推出轮式、履带式甘蔗收获机，具有作业效率高、损失率低、含杂率低等特点，有效突破机收短板，深受国内蔗农和糖厂的欢迎。



案例

柳工欧维姆助力马来西亚大桥建设

2022年12月19日，柳工欧维姆公司成功挂设马来西亚砂拉越州民都鲁-日拔大桥项目第一对钢绞线斜拉索，并将在未来12个月内完成全桥96根拉索的安装。拉索施工是该项目关键性节点工作，首根斜拉索的挂设，标志着日拔大桥进入了建设的新阶段。

加强海外交流

柳工针对国际上不同的客户及工况需求，集结研发、产品线、国际业务团队力量，优化国际市场产品结构，持续加强海外交流，国际市场影响力持续提升。



柳工携采石解决方案、全新F系列挖掘机、高空作业平台系列新产品亮相2022年英国采石及矿业展览会。



柳工叉车亮相莫斯科行业最高级别展会。



柳工农机携自主研发生产的S713、S718A甘蔗收获机与LND904和LD1804拖拉亮相2022中国—东盟农业机械暨甘蔗机械化博览会。



柳工大型甘蔗收获机首次批量进军亚太市场发车仪式。



柳工携全新一代电动装载机、电动挖掘机、无人驾驶甘蔗收获机以及国四新品等11台设备亮相东博会。



## 提升海外服务

2022年，柳工全球客户服务系统（GCSS）正式上线运行，建成并运行7个海外呼叫中心。海外服务系统通过IT系统升级、呼叫中心响应、经销商后市场能力提升项目、校企经销商合作、大比武等方式，系统化的建立服务响应标准，提升了服务效率和客户满意度。

建成并运行 **7** 个海外呼叫中心



### 案例

#### 柳工印尼国家级售后服务中心暨配件中心落成



客户节活动现场

2022年8月10日，柳工印尼公司在雅加达举办大型客户节，并宣布国家级售后服务中心暨国家级配件中心落成，将为印尼各地经销商和客户带来专业快速的零部件配送服务和优质的售后服务体验。柳工印尼国家级售后服务中心暨国家级零件中心坐落于雅加达港口附近Cakung印尼制造工厂内，是柳工最具竞争力的海外后市场中心。

## 履行海外责任

柳工始终心系海外员工身心健康，建立与完善外派人员保险保障体系、远程医疗会诊保障体系和物资保障体系，保障海外员工的身体健康和生命安全。



### 案例

#### 柳工远程医疗支持 解海外员工“心结”

柳工国际业务中心邀请柳州市工人医院医疗团队到公司开展远程医疗知识与心理健康讲座，向员工介绍柳州市工人医院互联网医院的主要功能和使用方式，切实解决柳工海外员工问诊、就医等方面问题，还为员工们进行了压力情绪管理的心理辅导。本次讲座采取线上和线下相结合的方式进行，其中26名海外员工线上参与了本次讲座。



开展远程医疗知识与心理健康讲座

## 02

## 建强产业链

柳工与全球经销商、合作伙伴和客户精诚合作，携手共赢，让全产业链共享企业发展成果。坚持以客户和市场为导向，依托全系列产品，致力于提供高品质服务。持续为全球业务建立本地化支持，不断强化服务、零部件、培训和技术支持方面的能力，近距离为区域内经销商和客户提供市场、营销、配件和服务。



《战略合作框架协议》签约仪式

2022年3月11日，柳工与中国华电集团有限公司在北京举行《战略合作框架协议》签约仪式。根据协议，双方将在煤炭开采及转运、新技术研发等方面展开全面深度合作。



柳工与宁德时代签署十年战略合作框架协议现场

2022年9月26日，柳工与宁德时代签署十年战略合作框架协议，双方将进行“全产品线、全价值链、全球范围”业务合作与拓展，联合推动制定工程机械电池技术标准，持续引领工程机械电动化发展。

**案例** **柳工巴西经销商Sarandi、Priori新总部相继开业**

2022年11月18日，柳工巴西经销商Sarandi Tratores（以下简称“Sarandi”）的新总部在巴西圣保罗州Ribeirão Preto市正式开业。4天后，巴西市场份额第一经销商Priori的新总部在南里奥格兰德州首府Porto Alegre市开业。Sarandi和Priori均为柳工在巴西的重要合作伙伴。Sarandi的新总部坐落在被誉为“巴西农业首都”的Ribeirão Preto市，对于柳工开拓巴西市场，深挖农业客户群，提升产品覆盖率与市场占有率具有重要意义。

**案例** **柳工2022年全球经销商年会**

2022年11月28日，柳工2022年全球经销商年会成功举行。年会通过线上直播形式，全球设立9个分会场，与近200个国家和地区的500多家经销商代表在柳工国际化战略实施20周年之际，喜聚云端，共话发展。会上，柳工通过云端论坛与全球经销商共同对话。来自摩洛哥、塞尔维亚、俄罗斯等国家的经销商对话柳工股份公司党委书记、董事长、CEO曾光安，共同探讨未来合作方向。



公司领导和国际业务团队、业务合作伙伴“云端”合影

### 03 赋能行业发展

柳工通过参与行业论坛，开展行业合作以及参与行业标准制定等形式，持续强化与各级政府、企业、行业协会的交流合作，为行业高质量发展蓄势赋能。

**案例** **柳工股份公司党委书记、董事长、CEO曾光安在第十九届中国工程机械发展高层论坛作主旨演讲**

2022年8月22日至25日，中国工程机械工业协会六届三次会员代表大会暨第十九届中国工程机械发展高层论坛在湖南长沙举行。柳工股份公司党委书记、董事长、CEO曾光安在高层论坛主旨演讲中表示，新时代下的工程机械行业领导力应该具有理性成长思维、全球化思维，这是工程机械未来长期可持续发展的关键。

**案例** **柳工与中国建筑材料联合会签署战略合作协议**

2022年9月26日，柳工与中国建筑材料联合会签署战略合作协议，根据协议，双方将在绿色化、数字化、智能化、国际化等领域开展更加广泛而深入的合作，共同推动建材行业绿色低碳安全高质量发展。

**案例** **柳工欧维姆与中国工程院院士张喜刚、高宗余签署项目合作协议**

2022年11月17日，柳工股份公司高级副总裁黄祥全代表欧维姆公司，分别与中国工程院院士张喜刚、高宗余签署了《高性能、长寿命缆索体系关键技术研究与应》等项目合作协议，双方将在高性能锚固技术、长寿命缆索技术创新与应用方面攻坚行业技术瓶颈，推动行业向更高水平发展。

**案例** **江汉建机积极参与制定升降机行业标准**

江汉建机加强与行业协会、企业之间的技术合作，积极参与制定升降机行业标准。2022年，针对智能控制的人货两用施工升降机的安全使用，参与制定了“智能控制的人货两用施工升降机技术规程”，对智能控制的人货两用施工升降机的基本要求、设计制造等方面进行了规范。





绿色柳工 擦亮生态底色

◆ 研发绿色产品

◆ 加强环境管理

在“碳达峰、碳中和”的国家战略指引下，柳工加快推进全球领先的智能化、电动化、无人化产品和技术应用，打造整机产品、关键零部件和施工服务全生命周期的绿色低碳产业生态体系。2022年，柳工低碳环保、节能高效的电动装载机、挖掘机销量激增，无人驾驶、自主作业的工程机械陆续推出，共同奏响柳工高质量绿色发展的主旋律。

## 01 研发绿色产品

柳工勇于担当低碳环保重任，不断丰富电动产品，技术上不断创新。现已构建出完善的电动工程机械发展体系，形成了装载机、挖掘机、矿用卡车等成套电动设备施工解决方案。针对矿山、港口、隧道、商砼等主要应用

工况和客户需求，开展了8个产品线、20多个电动产品项目，打造绿色智慧矿山、绿色港口等示范工程。建立了行业电动产品和技术研发标准体系、核心零部件开发平台，开启电动产品商业新模式的探索。

2019年完成柳工第一代856EMAX电动装载机上市，2022年4月完成第二代产品升级切换，并实现820T、856E、856HE全系列装载机产品开发与上市。挖掘机完成22T换电版、22T拖电版、1.7T电动微挖研究开发，均为行业首创。矿山业务完成2款宽体车开发，DW90A-EV、DW105A-EV，实现上市销售；叉车、滑移、平地机、起重机、矿用卡车等多款纯电动产品正在陆续开发中。

8个产品线 | 电动产品项目 20多个



电动装载机



电动挖掘机



电动滑移装载机



电动平地机



电动宽体车



电动混凝土搅拌车



案例

柳工发布新一代低碳智能产品

2022年4月26日，柳工正式发布9017FZTS“国四”挖掘机，该款机型灵活机动、可靠耐用，能够顺利应用市政绿化、种植业等多种工况。非道路移动机械“国四”排放标准于2022年12月1日起全面实施，2022年，柳工已有12款国四挖掘机完成国家四阶段环保备案并已达到批量销售状态，是行业内“国四”认证较多、型谱较全、技术较优的工程机械企业。



柳工LT20JE、LA20JE电动臂式高空作业平台，是“双碳”战略目标下，柳工高空机械产业结构调整升级的全新产品，具有绿色、安全、高效、智能等优势和特点。



2022年11月9日，柳工首台电动刚性自卸车DR50C-E在常州成功下线，标志着柳工在电动刚性车领域开启新的篇章。

## 02 加强环境管理

柳工坚持零污染、实现资源循环利用最大化的环保目标，持续开展环境治理工作，确保环境管理工作落到实处。2022年，未发生环境污染事故，废水、废气及噪声排放均符合国家相关污染物综合排放标准要求，在2022年自治区及柳州市政府生态环境部门对公司危废考核中，均取得优异成绩。

### 环境治理

持续推进环境治理项目。2022年，柳工在防治污染设施建设方面共投入2680余万元，共实施环境治理项目37个，包括固废整治、废气治理、油污染整治、废水处理等相关项目。通过环境治理项目的实施，确保了公司“三废”稳定达标排放以及固体废物的规范化贮存、处置。

防治污染设施  
建设共投入

2680  
余万元

### 危废处理

开展危废专项整治行动。2022年在全公司范围内组织开展危险废物规范化管理专项整治行动，通过采取规范贮存场所、加强培训赋能、严格检查机制等方面举措，全面提升各单位危废管理水平，确保公司危废在生产、贮存、转移全过程的规范性。

### 环保培训

提升全员环保意识。公司组织开展《固体废物规范化管理》《环保设备设施管理》《建设项目环保“三同时”》等培训，参训人数达165人次。在“6.5世界环境日”活动期间开展环保知识竞赛活动，参与人数达6491人，进一步提高全员环保意识。

### 案例 柳挖涂装VOCs废气处理设施升级改造

柳州挖掘机公司完成对工作装置、车架、整机三条涂装线原有的VOCs废气设备升级改造，安装“干式过滤+活性炭吸附+催化燃烧”三级组合设备，安装VOCs在线监测设备，引风机等噪声源安装隔声罩。升级改造后，根据在线设备监测数据，排放的VOCs废气浓度均达标，其中，工作装置、整机涂装线VOCs废气浓度 $\leq 40\text{mg}/\text{m}^3$ ，整机补漆线VOCs废气浓度 $\leq 10\text{mg}/\text{m}^3$ 。

### 案例 南厂区铁屑除油压块项目

在公司南厂区配置铁屑压块设备，项目建成后具备1.5t/h铁屑连续压块能力，年处理铁屑4000吨。项目实施后，每年回收废油10吨，减少了油污对路面及道路的污染。同时压块后的铁屑达到危废利用环节豁免的条件，为公司减免了危废处置成本。

### 案例 装载机构件工厂电焊烟尘改造

2022年，柳工装载机公司构件工厂投入5台焊接机器人系统，配备高效率自动旋转除尘设备5台，实现了自动化装夹及焊接，生产线焊接时间降低50%，岗位烟尘浓度由 $1.42\text{mg}/\text{m}^3$ （开启除尘器前）降低为 $0.99\text{mg}/\text{m}^3$ （开启除尘器后），在缩短员工接触烟尘时间的同时，有效收集焊接烟尘。



共享柳工 创造美好生活

◆ 助推乡村振兴 ◆ 助力重大项目 ◆ 致力员工发展 ◆ 开展社区公益

柳工在创造经济利益的同时，注重回馈社会，携手各利益相关方共同创造美好生活。大力支持乡村振兴战略落地，投入先进技术和设备积极助力国家重大项目建设。完善和深化人才培养机制，夯实企业发展人才基础。开展形式多样的社区公益活动，以实际行动向社会传递柳工温度。

柳工立足自身优势，在助力乡村振兴的道路上，不仅积极为帮扶村“输血”，更注重“造血”，用工业化思维带动帮扶村因地制宜、因势利导发展特色产业。驻村第一书记及工作队员持续发动村民种植油茶、茶叶、木耳、香菇、红糯、红薯等特色农产品，带动村民增收致富，并且引进“带农联农企业”两家，一家是广西柳工食品投资有限公司，一家是三江县杰联农业科技有限公司，分别合作腊味加工、开发茶叶新品和毛木耳种植。

## 01 助推乡村振兴

2022年，柳工通过有效的产业和基础设施投入帮扶，在5个定点帮扶村未发生1例返贫现象，较好地开展了巩固拓展脱贫攻坚成果同乡村振兴有效衔接的各项工作。

### 实施产业振兴

2022年，投入68.83万元帮扶资金，帮助扶平村下古生屯和美俗村南康屯各修建了一座便民产业桥，为思欧村新寨屯修建了一座蓄水池，为枫木村亮周屯修建了一座文化综合楼、为高友村高友屯修建了一座集体食堂综合楼，既完善了定点帮扶村基础设施建设，也改善了民生问题，提升了村民的幸福感和安全感，同时，为产业振兴提供了更加坚实的基础保障。

帮扶金额  
**68.83** 万元



帮扶枫木村修建文化综合楼



帮扶思欧村修建蓄水池配套设施



思欧村邀请油茶栽培专家为村民授课



高友村邀请柳州城职院教授传授茶树栽培种植技术培训

## 开展消费帮扶

柳工采取多种形式，大力开展消费帮扶。2022年，使用396.09万元的员工福利费，购买定点帮扶村和脱贫地区的农副产品，在年度员工福利支出的占比达90.25%。公司员工食堂向有扶贫绿标的公司和有带贫属性的脱贫地区购买农产品食材，消费帮扶金额合计426.53万元。



柳工携帮扶村扶贫产品参加乡村振兴消费帮扶展销活动

消费帮扶金额

**426.53** 万元

## 开展教育助学

2022年，柳工为5个定点帮扶村共106名在读建档立卡户（含一般农户）高中和大学以上学生发放春季和秋季学期助学补贴共计14.15万元，激励偏远山区少数民族子弟接受高等学历教育。“六一”儿童节期间，与高友村小学开展关爱少年儿童营养助学活动，全年无一例辍学事件发生。

发放春季和秋季学期助学补贴共计

**14.15** 万元

## 推进就业帮扶

柳工坚持开展就业帮扶，安置25名定点帮扶村的建档立卡户到柳工工作，帮助他们增加家庭收入，巩固脱贫成效。2022年6月，柳工被柳州市柳南区人力资源和社会保障局、乡村振兴局及财政局联合认定为“柳南区就业帮扶车间”。

## 改善人居环境

柳工结合农村人居环境整治三年行动工作部署，大力推进“三清三拆”环境整治。2022年，柳工派驻5个帮扶村的第一书记组织驻村工作队、村委班子成员、优秀党员、妇女协会及公益岗人员，共清理乱堆乱放垃圾20次、道路障碍物23次、池塘沟渠14次；拆除废弃建筑9次、乱搭乱盖94次、违规广告牌6次；投入68.83万元帮扶资金，为5个定点帮扶村修建2座便民产业桥、2座文化综合楼和一个饮水设施，有效改善村民人居环境，助推宜居宜业和美乡村建设。



柳工援建高友村集体食堂综合楼项目

## 案例

### 情有所“薯” 爱心助农

2022年10月12日，柳工党委启动“持续巩固脱贫攻坚成果推进乡村振兴全面发展”系列帮扶活动，采用“以购代捐”的形式购买公司定点帮扶村的高山红薯。年内共筹集捐赠资金46.28万余元。其中约19.275万元捐款用于购买红薯，其余捐款用于改善公司5个定点帮扶村建档立卡监测户的生产生活条件，给予高中以上阶段学生发放教育助学帮扶以及壮大村集体经济。



柳工支持枫木村“花心”红薯产业发展

## 案例

### 柳工“扶贫商城”正式上线

2022年10月19日，由柳工乡村振兴工作领导小组部署，七识公司开发的“扶贫商城”在“柳工智慧工会”微信小程序正式上线，面向内部员工销售公司定点帮扶村的特色农副产品。依托“扶贫商城”，柳工驻村第一书记及工作队员发起帮扶村农产品“带货”销售行动，截至2022年底，为村民销售13.65万元的特色农副产品，助力脱贫地区群众增收。

## 02

### 助力重大项目

柳工始终牢记国有企业的使命担当，以能满足各种极限工况的强悍技术和设备，积极助力国家大型工程建设，为建设大美中国贡献力量。



案例

持续助力我国南极科考

2022年，柳工根据与中国极地研究中心的合作协议，继续提供极地工程机械产品和现场技术服务支持。柳工国内营销中心魏伟、柳州挖掘机公司韦勇豪入选中国第39次南极科考队，负责两站的工程机械维护保养及管理工作，他们是柳工派出的第14批极地科考现场服务人员。



柳工首批登陆南极的856装载机、920D挖掘机正在作业，已累计使用11年



案例

柳工欧维姆助力世界最大跨径拱桥工程建设

2022年6月6日，柳工欧维姆参与建设的在建世界最大跨径拱桥——龙潭特大桥主桥拱桁实现高精度合龙。柳工欧维姆公司为该桥提供了锚具、高强钢棒、空间孔位纠偏技术、锚索监测系统以及斜拉扣挂地锚索专业施工服务。该桥是南丹-天峨下老高速路的关键控制性工程，项目建成后将结束天峨县不通高速公路的历史。



案例

百台柳工设备参建“世纪工程”平陆运河

2022年8月28日，平陆运河建设动员大会在广西钦州市灵山县旧州镇举行，标志着平陆运河正式进入实质性建设阶段。近百台柳工挖掘机齐聚工程现场，参建的机型大部分为HD系列产品，是柳工重载系列挖掘机在深入研究细分市场上迈出的重要一步。柳工凭借坚实可靠、强悍耐用的设备，助力这一世纪工程，为大力发展向海经济、构建新发展格局贡献应有力量。



柳工挖掘机批量集结平陆运河项目现场，助力项目顺利建设



柳工9075E挖掘机正在冬奥会赛场上作业

2022年2月20日，北京冬奥会顺利闭幕，柳工50CN、860N装载机，385B滑移装载机、9075E挖掘机等多台设备，成功完成北京冬奥会现场赛前至赛后的道路铲冰除雪、保障交通畅通等工作，全程守护比赛的顺利进行。



 案例

柳工200余台叉车参建国家重点工程项目

2022年8月，200余台柳工剪叉式高空作业平台参建国家重点半导体工程项目，作为项目建设的主力军，柳工剪叉式高空作业平台做到了项目作业区域全方位覆盖，尤其是针对狭小区域作业，以及高空安装、焊接等更具优势，得到了客户和施工方的一致好评。“服务人员的响应速度也非常快，能确保工程高效推进！”客户表示。

03 致力员工发展

柳工围绕中心工作与稳定发展大局，持续强化人才队伍建设，营造积极向上的工作氛围，增强员工凝聚力和归属感。

开展民主管理

柳工注重维护员工合法权益，落实民主管理，共筑和谐稳定的劳动关系。2022年，完成职代会换届和新一轮《集体合同》签订。

 案例

九届十二次职工代表大会暨十七届四次工会会员代表大会顺利召开

2022年2月22日，柳工股份公司召开九届十二次职工代表大会暨十七届四次工会会员代表大会，柳工股份公司党委书记、董事长、CEO曾光安在会上全面客观总结了公司2021年所取得成绩，对全体奋战在不同岗位上的职工表示感谢。大会对欧维姆公司等31个先进集体、大型挖掘机总装厂调试班等30个优秀班组以及399名先进个人进行表彰。大会听取了《2021年工会工作报告》，并审议通过了《广西柳工机械股份有限公司十七届四次工会会员代表大会决议》和《广西柳工机械股份有限公司九届十二次职工代表大会决议》。



柳工股份公司党委书记、董事长、CEO曾光安（右）为获奖代表颁奖

加强人才队伍建设

柳工以服务生产经营为出发点，开展劳动竞赛、举办技能比武、创建工匠创新工作室、建言献策等系列活动，深化产业工人队伍建设改革，助推高质量发展。

2022年，柳工大学聚焦与业务的链接，根据业务需求设计及实施人才培养项目，全年合计开展线下培训的参训人数为2845人。通过实施管理、赋能、激励等保障机制，开发640门专业课程，线上学习参加人数达50868人次；开展通用能力公开课71场，续聘内训师68名，新聘21名。



校企双方领导向学院赠送书包

2022年5月21日，柳工——广科大校企合作暨班组长学历提升项目在广西科技大学学术报告厅正式启动，旨在培养和储备一批学习型、创新型、技能型，以及满足智能制造发展的高素质班组长人才。

2022年7月29日，柳工举行“青年榜样说”星空访谈暨全球青年发展论坛，特邀海内外柳工青年榜样代表参加座谈，分享各自在职业生涯发展、研发项目攻关、海外市场针对性研发等方面的亲身经历和心得体会，以全新角度解读新时代研发创新工作。



柳工“青年榜样说”星空访谈现场

 案例

柳工全球研发中心获批建设首批“广西青创空间”

2022年11月14日，柳工全球研发中心与其他14个单位集体入选首批“广西青创空间”名单。柳工以全球研发中心为创建主体，以“激发青年创新活力，攻关企业技术难题，促进成果高效转化”为主旨，助力企业创新创效，加快技术成果转化。创建集体总人数410人，青年员工占比64%，研究涉及领域包含智能化、电动化等核心技术。

**案例** **举行国防教育主题活动**

柳工注重加强培育中高层总监人员特别能吃苦、特别能战斗、特别能奉献的精神，为实现柳工高质量发展贡献力量。2022年7月30日，柳工组织中高层总监及优秀退役军人开展“喜迎二十大迈向强国新征程军民共筑强军梦”国防教育主题活动，通过参观军史馆、观摩战术科目、开展军事训练等活动，在体验军营生活的同时，接受国防教育。

### 保障员工健康安全

柳工认真贯彻落实党中央、国务院及地方党委政府关于安全生产、职业卫生的重要指示，以推进“一体系一标准一机制”有机融合、HSE体系有机融入LPS为抓手，深入开展安全生产专项整治，全面推进安全生产标准化常态化运行工作，切实提升作业现场本质安全水平。实施HSE“网格化”管理机制，持续强化各级人员HSE能力和意识，促进“三管三必须”及全员安全生产责任制的落实。2022年，柳工通过ISO45001职业健康安全管理体系、ISO14001环境管理体系独立认证单位共9家，全年无责任性安全死亡事故，无重伤事故，无新增职业病，制造端无责任性火灾事故。在自治区安全生产和消防安全年度考核中，柳工连续7年在所有企业考评得分排名第一。

### 关心关爱员工

开展员工关爱活动。柳工通过开展“春送温暖”“夏送清凉”“金秋助学”等行动以及多种形式的员工文体活动，关心关爱员工，增强员工队伍凝聚力，营造良好的企业文化氛围。健全困难员工常态化帮扶机制，实施提升员工生活品质行动，打造服务员工系列品牌。2022年荣获首批自治区提升员工生活品质“幸福企业”建设试点单位。

重视拥军优属工作。柳工关心关爱退休军转干部、烈属、军属、残疾军人及参战退役人员，每年结合“八一”建军节和春节开展走访慰问活动。截至2022年底，柳工累计为军转干部、烈属、军属、残疾军人及参战退役人员发放节日慰问金127.28万元。同时，柳工坚持每年表彰一批优秀退役军人，鼓励其不忘初心、牢记使命，在推动公司高质量发展中再立新功。

促进残疾人就业。2022年，柳工（国内）共安置残疾人135人，缴纳残疾人保障金280余万元，有效地促进残疾人就业及保障残疾人权益，展现国企担当。



2022年1月21日，柳工股份公司党委副书记、纪委书记、工会主席李于宁率队走访慰问了张沛、方必忠及郑昌淑3名军转干部家庭，给他们送去节日的问候和新春的祝福。

**案例** **开展“春送温暖”“夏送清凉”“金秋助学”行动**

春节期间，工会慰问困难员工、因病住院员工等210余人次，共送去慰问金23.77万余元。开展防暑降温慰问活动，为坚守在高温下的一线员工送去工会关怀和清凉饮料等防暑降温用品。奖励考取大学的员工子女，为11名困难员工子女发放“金秋助学”补助，共计发放9万多元。关心离退休员工身心健康，组织离退休员工进行健康体检。

**案例** **柳工获批首个自治区总工会女员工创新工作室**

2022年12月，自治区总工会办公室印发通知，确认20个自治区总工会女员工创新工作室，柳工女员工创新工作室光荣上榜。该工作室以新技术研究院材料技术研究所团队为主要成员，以材料科学实验室为依托，现有技术骨干13名，女员工9人，比例达70%，其中博士后1人，博士1人，硕士8人，硕博占比77%。

案例

自治区妇联执委联系点“落户”柳工

2022年9月27日，柳工举行“自治区妇联执委联系点”揭牌仪式。自治区妇联副主席、党组成员梁春花，柳州市妇联主席、党组书记韦玮，柳工股份公司党委副书记、纪委书记、工会主席李于宁等领导出席揭牌仪式，并与公司女职工先进代表进行座谈交流。



梁春花（右）与李于宁（左）共同为自治区妇联执委联系点揭牌

助力柳州市争创全国文明城市行动，组织青年志愿者主动参加柳州市各类公益性活动、志愿服务，如参与交通劝导、秩序维护、义务植树和雷锋街市等活动，助力柳州市争创全国文明城市；开展爱心助学，参与柳州市“微心愿”圆梦计划以及希望工程捐资助学等。



柳工青年志愿者到柳州火车站参与秩序维护服务工作

04 开展社区公益

柳工主动投身社会公益事业，以实际行动回报社会，广泛开展爱心助学、学雷锋志愿服务、助力创城行动、社会捐赠等一系列公益活动，展现柳工人的爱心与责任担当。



柳工青年志愿者携挖掘机设备参与义务植树活动



柳工团委联合医院、派出所、消防队等单位开展志愿服务活动



职工维权律师深入基层开展普法活动

 案例

支持广西知识产权保护暨维权援助公益行活动

2022年4月26日，广西知识产权保护暨维权援助公益行活动在柳州正式启动，柳工知识产权维权援助工作站，成为此次活动的第一站。10余名知识产权领域、法律领域的专家团队走进柳工，就柳工知识产权保护运用现状等问题进行深入交流，引导柳工增强知识产权保护意识，维护创新主体合法权益，为建设知识产权强区、强国贡献力量。

 案例

支援抗震救灾工作

四川阿坝州马尔康市发生多次地震，最大震级6.0级，累计造成当地多个县、乡受灾，道路、农房等基础设施严重受损，应急救援情势紧迫。地震发生后，柳工第一时间联合当地经销商，迅速启动应急响应。2022年6月10日凌晨，柳工抗震救灾服务队前往四川阿坝州马尔康市，连夜开展救灾工作。在柳工10余台装载机38小时不间断施工下，震区受损的主要公路抢修完成。



柳工装载机正在清理当地交通干道

 案例

参加国家高原高寒地区抗震救灾实战化演习

2022年5月11日，由国务院抗震救灾指挥部办公室、应急管理部、甘肃省人民政府联合举办的“应急使命·2022”高原高寒地区抗震救灾实战化演习正式启动，作为高科技新型救援装备的代表，柳工智能遥控装载机应邀参加此次演习。柳工智能遥控装载机是针对高温、高湿、高危、应急救援等特殊作业环境开发的远程遥控装载机，远程操作安全可靠，有效地保障人员生命安全。

 案例

开展国民经济动员训练

2022年7月15日，广西工程机械装备动员中心首次承办2022年柳州市国民经济动员单位（队伍）集中训练，柳工共有30名工程机械装备动员保障队员参加了训练，为日后遂行多样化装备保障任务打下坚实基础。广西工程机械装备动员中心自2018年挂牌成立以来，在重大应急活动和军事演练活动中表现突出，成效显著。

 案例

连续多年组织爱心献血活动



柳工开展无偿献血活动

2022年，柳工持续组织员工参与无偿献血活动，得到600多名职工积极响应，献血总量达到180000ml。其中，欧维姆工会同时在阳和总部和橡胶公司组织开展“献血献爱心 血浓情更浓”2022年度欧维姆公司无偿献血活动，共有125人检查合格成功献血，献血量达39200ml。

案例

“妙寻”螺蛳粉为赴粤务工人员送温暖

在2022年柳州市农民工赴粤返岗务工“点对点”服务活动中，广西柳工集团食品投资有限公司向来自融水、融安、鹿寨、柳江等12个县（区）共789名赴粤返岗务工人员提供800余箱妙寻螺蛳粉，让务工人员感受“家”的味道，温暖每一位赴粤务工人员的心。



柳工“妙寻”螺蛳粉温暖赴粤返岗务工人员



向柳州市柳南区市场监督管理局捐赠百余箱腊肠腊肉饭、饮用天然泉水等物资，慰问一线抗疫将士，让他们在寒冷的冬季、繁忙的工作中也能吃上一口热乎的饭菜。



向柳州市中医医院医护人员捐赠300盒桂味联腊肠腊肉饭和1200瓶饮用天然泉水，用实际行动为疫情防控工作提供有力支援。

案例

助力政府储备肉工作，打造放心肉工程

广西柳工集团食品投资有限公司（以下简称“柳工食品公司”）是柳州市的定点国有生猪屠宰企业，严格执行国家活畜和肉品检疫检验制度，积极配合和支持政府“放心肉”工程建设。2022年，在疫情防控严峻的形势下，柳南区农业农村局委派官方兽医驻场广西桂味联食品有限公司屠宰厂，配合进行21万头生猪进场检疫和生猪屠宰检疫，为柳州市市民供应放心肉。同时，柳工食品公司承担了广西区级和柳州市级储备肉工作，2022年共向市场销售轮换两级储备冻猪肉3145吨，保障了疫情期间柳州市市场的猪肉供应，平稳了柳州市猪肉价格，降低了储备肉业务倒挂率。



柳工储备肉投放销售点

## 展望

2023年是全面贯彻党的二十大精神开局之年，是柳工创建65周年、柳工股份公司上市30周年，也是柳工推进世界一流企业建设的关键之年。柳工将深入贯彻党的二十大精神，牢记习近平总书记“三大嘱托”，深入实施“全面解决方案、全面智能化、全面国际化”战略，坚持以“盈利增长、业务增长和能力成长”为经营主线，推动各项重点工作变革创新，持续朝着具有全球竞争力的世界一流工业装备与服务产业集团阔步前进。

**强化党建引领，助推高质量发展。**柳工将深入学习贯彻党的二十大精神，以高质量党建推动企业高质量发展，创新性做好工会、共青团等群团组织的工作，加大廉洁风险防范。做好公司成立65周年暨柳工股份公司上市30周年系列活动，推进柳工企业文化、品牌升级宣贯落地。

**坚持自主创新，打造核心竞争力。**柳工将加快电动工程机械技术全球领先步伐，推动全产品线电动化产品产业化和市场化，加速智慧矿山、港口管理系统和无人化作业场景的开发与交付。推动核心技术与关键零部件再突破，不断提高产品核心竞争力。

**开拓全球市场，融入发展新格局。**柳工将加快融入国内国际双循环相互促进的新发展格局，促进全球业务协同发展。深耕国际化战略重点市场，加大对欧美市场、新兴市场的深度开发。加快全系列产品的国际市场开拓，推进海外制造能力的发展，构建柳工全面国际化战略体系。

**加速低碳转型，绿色发展再迈步。**柳工将紧紧围绕国家“双碳”目标任务，坚持绿色发展、加速智能制造和转型升级，推动降碳、减污、扩绿、增长协同共进。将绿色理念融入研发、设计、生产、制造等各个环节，制定科学的减排目标，推动企业绿色低碳循环发展迈上新台阶。

历史的画卷，在砥砺前行中铺展；时代的华章，在赓续奋斗里书写。在新时代新征程上，挑战与机遇并存，柳工将以自强不息、止于至善的奋斗精神，以创新变革、使命必达的责任担当，凝心聚力、全力以赴谱写新时代柳工高质量发展新篇章！

## 报告说明

报告时间	2022年1月1日至2022年12月31日，为保持信息连续性，部分表述及数据适当回溯和延展。
报告周期	年度报告。
报告简介	本报告是广西柳工集团有限公司发布的第14份社会责任年度报告，报告全面披露了公司2022年在经济、环境、社会方面的责任理念、实践及绩效。
编制依据	根据国务院国资委《关于国有企业更好履行社会责任的指导意见》、深圳证券交易所《深圳证券交易所上市公司自律监管指引第1号——主板上市公司规范运作》，同时参考国际标准化组织ISO《ISO26000：社会责任指南(2010)》、全球报告倡议组织《GRI可持续发展报告标准》进行编制。
报告范围	报告覆盖广西柳工集团有限公司整体（含海外子公司）。
数据说明	数据源于公司内部文件、报表和相关统计数据。
称谓说明	为了便于表述和阅读，“广西柳工集团有限公司”在本报告中简称“柳工集团”“柳工”或“公司”。
报告获取	本报告为中文版，可在广西柳工集团有限公司官方网站（www.liugonggroup.com）查阅。

## 定量绩效表

表1 环境绩效表

序号	指标名称	单位	2022年
1	环保投入资金	万元	2680
2	单位产品废气排放量	万标立方米	6.16
3	单位产品废水排放量	吨	8.27
4	废气中颗粒物排放均值	毫克/立方米	9.8
5	危险废物处理量	吨	1312.4
6	无害化处理率	%	100
7	循环水利用率	%	92
8	单位产值水耗	吨	0.61
9	单位产值能耗	吨标准煤/万元	0.0104

表2 员工情况表

序号	指标名称	单位	2022年
1	员工总数	人	16713
2	女性员工比例	%	19
3	新增员工占比	%	10
4	少数民族员工比例	%	19
序号	员工学历结构	单位	2022年
5	中专及以下学历员工比例	%	42
6	专科员工比例	%	23
7	本科员工比例	%	31
8	研究生及以上学历员工比例	%	4
序号	员工年龄结构	单位	2022年
9	29岁及以下员工比例	%	22
10	30-39岁员工比例	%	40
11	40-49岁员工比例	%	25
12	50岁及以上员工比例	%	13

序号	员工岗位结构	单位	2022年
13	管理类	%	10
14	专业技术类	%	50
15	生产类	%	40
16	海外公司本地化雇佣率	%	89
17	劳动合同覆盖率	%	100
18	社保覆盖率	%	100
19	培训覆盖员工	万人次	33
20	培训场数	场	3004
21	培训人均学时	小时	46
22	参加工会的员工比例	%	98
23	帮扶困难员工投入	万元	55.5
24	帮扶困难员工人数	人	470

表3 研发创新情况表

序号	指标名称	单位	2022年
1	研发投入	亿元	9.45
2	新产品数量	个	132
3	授权专利数量	个	428
4	新产品销售额	亿元	195
5	新产品销售额占总销售额的比例	%	73.5

表4 定点帮扶情况表

类别	美岱村	高友村	枫木村	扶平村	思欧村	总数
投入资金 (万元)	39.19	33.44	32.78	37.51	12.58	155.5
捐赠物资 (万元)	1.76	1.68	1.67	1.66	1.69	8.46
其他 (万元)	0.35	1.09	21.63	86.02	7.93	117.02

## 读者意见反馈表

尊敬的读者：

您好！感谢您阅读《广西柳工集团有限公司2022年度社会责任报告》。为发挥报告与利益相关方沟通交流的作用，并有效推进公司社会责任管理与实践的提升，公司真诚期待收到您的反馈意见。

广西柳工集团有限公司社会责任报告编写组

2023年8月

请在相应选项前打√

1.以下哪个利益相关方最切合您的身份：

政府 股东、投资者 员工 客户 合作伙伴 环保组织/NGO组织  
媒体 公众

2.您对报告的整体评价是：

很好 较好 一般 较差 其他

3.您认为报告中所披露的信息质量：

很好 较好 一般 较差 其他

4.您认为本报告的框架结构：

很合理 合理 一般 较差 其他

5.您认为本报告是否突出反映公司在经济、社会、环境方面的各项工作和重大影响：

是 一般 不是 其他

6.您对本报告的哪部分内容最感兴趣：

奋进柳工 凝聚向上力量 智慧柳工 创新驱动未来  
开放柳工 携手合作共赢 绿色柳工 擦亮生态底色  
共享柳工 创造美好生活 其他

7.您对本报告或公司今后履行社会责任的工作表现的建议：

---

---

如果愿意，请告诉我们关于您的信息：

姓名：\_\_\_\_\_

工作单位：\_\_\_\_\_

联系电话：\_\_\_\_\_

联系地址：\_\_\_\_\_

电子邮件：\_\_\_\_\_

您可以选择以下方式联系我们：

地址：广西柳州市柳太路1号

邮编：545007

电话：0772-3886017

邮箱：lgjtdwb@liugong.com