

生态能源

看湖州

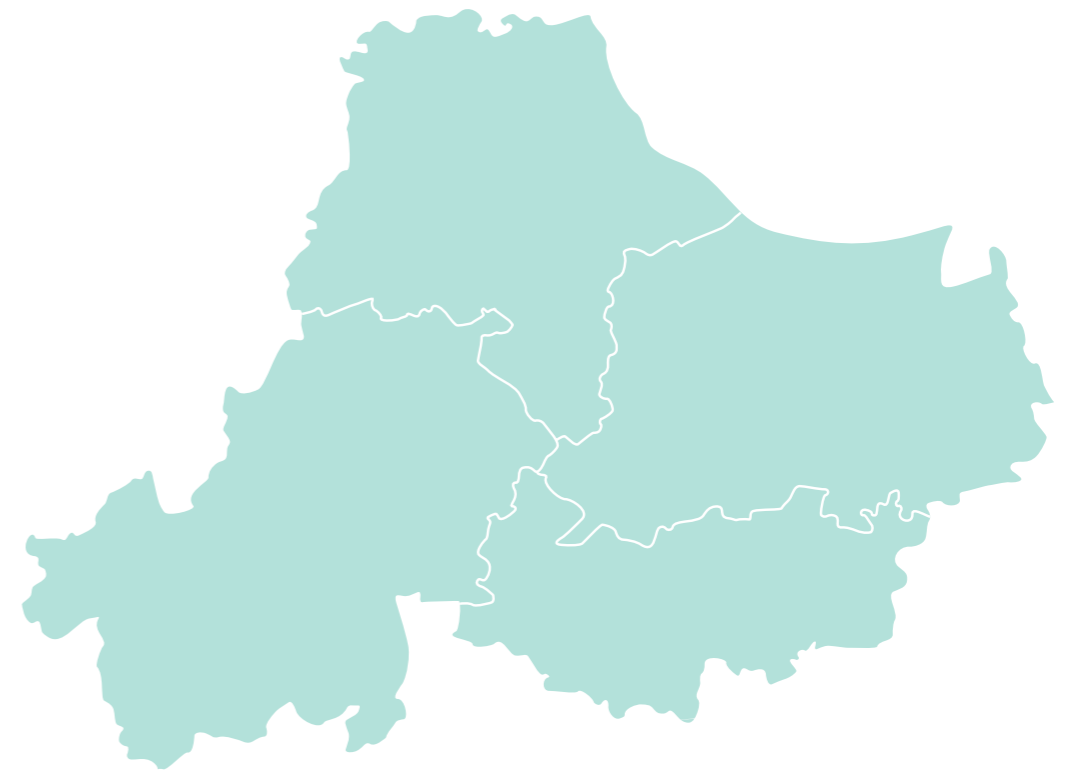


2022

国网湖州供电公司
服务经济社会发展白皮书



我们在印刷上的环保措施：
采用 CTP 印刷以减少相应的污染物排放
采用可降解环保再生纸制作



你用电·我用心

国家电网在你身边



目录

CONTENTS

• 前言	02	• 履责实践	08	• 履责绩效	82
• 公司概况	04	践行能源保供使命	08	• 履责承诺	84
• 履责意愿	06	推进重点工程	10	• 国网湖州供电公司	86
		建设高品质电网	17	SDGs 对标	
		落实保电责任	20		
		赋能社会经济发展	26		
		构建新型电力系统	28		
		服务地方发展	34		
		优化营商环境	40		
		高质量推进战略落地	44		
		助力乡村振兴	46		
		推动共同富裕	50		
		促进“双碳”目标	52		
		深化改革创新之路	58		
		攻克关键技术	60		
		融合创新应用	63		
		激发数智活力	66		
		凝聚昂扬奋进力量	68		
		发挥引领示范	70		
		主动担当作为	74		
		支持公益事业	78		

前言



2022 年是极不平凡、极具挑战的一年，也是极富成效、极有收获的一年。党的二十大胜利召开，开启了全面建设社会主义现代化国家、全面推进中华民族伟大复兴的新征程。一年来，面对多种困难叠加、多重风险交织、多维挑战并存的复杂局面，公司上下坚决贯彻国网公司、省公司和市委市政府决策部署，忠诚实干、创新争先，以沸腾的状态跑出了加速度、拼出了精气神，以特别的担当和奉献交出了献礼党的二十大的优异答卷，在公司发展历史上留下了浓墨重彩的篇章。

2023 年是全面贯彻落实党的二十大精神开局之年，公司将全面贯彻习近平新时代中国特色社会主义思想，深入学习贯彻党的二十大精神，全面落实国网公司、浙江省电力公司和市委市政府决策部署，坚持稳进提质的工作基调，全面对标“两个示范”，持续推进“两个转型”，紧抓数字化牵引和绿色发展机遇，以加快打造区域新型电力系统绿色样本为目标，为美好生活充电，为美丽湖州赋能，奋力谱写中国式现代化湖州电力新篇章。



公司概况

国网湖州供电公司是隶属于国网浙江省电力有限公司的国有大一型供电企业，下辖长兴、德清、安吉三个县供电公司和吴兴、南浔两个分公司，承担着为地方国民经济和人民生活提供安全可靠、清洁高效的电力供应与服务的基本使命。

2022年

湖州市全社会用电量

360 亿千瓦时

截至 2022 年底

35 千伏及以上变电站

140 座

变电容量

2078.63 万千伏安

35 千伏及以上输电线路

371 条

线路总长

5857 千米

供电服务人口超过

340 万

在服务湖州高质量赶超发展、当好践行“绿水青山就是金山银山”理念样板地模范生的征程中，国网湖州供电公司始终践行“人民电业为人民”的企业宗旨，推进电网和企业高质量发展，蝉联全国文明单位“三连冠”，先后荣获全国五一劳动奖状、全国电力行业优秀企业、国家电网公司先进集体等荣誉称号。

2022 年部分荣誉

获评国网公司社会责任示范基地

- 1 项创新成果
获评“保尔森奖—绿色创新”类别年度大奖
- 1 个 QC 小组
获评全国优秀质量管理小组、国家级一等奖
- 1 项文明成果
获评国家发改委生态文明督查激励地市典型经验
- 1 项管理创新成果
获评国企管理创新一等奖
- 1 个履责品牌形象作品
获评中央企业优秀故事二等奖



履责意愿

战略目标

建设具有中国特色国际领先的能源互联网企业

“中国特色”是根本

国网湖州供电公司是隶属于国网浙江省电力有限公司的国有大一型供电企业，下辖长兴、德清、安吉三个县供电公司和吴兴、南浔两个分公司，承担着为地方国民经济和人民生活提供安全可靠、清洁高效的电力供应与服务的基本使命。

“国际领先”是追求

致力于企业综合竞争力处于全球同行业最先进水平，经营实力领先，核心技术领先，服务品质领先，企业治理领先，绿色能源领先，品牌价值领先，硬实力和软实力充分彰显。

“能源互联网企业”是方向

代表电网发展的更高阶段，能源是主体，互联网是手段，建设能源互联网企业的过程就是推动电网向能源互联互通、共享互济的过程，也是用互联网技术改造提升传统电网的过程。

2020年至2025年

基本建成具有中国特色国际领先的能源互联网企业，部分领域、关键环节和主要指标达到国际领先，中国特色优势鲜明，电网智能化数字化水平显著提升，能源互联网功能形态作用彰显。

2026年至2035年

全面建成具有中国特色国际领先的能源互联网企业

践行能源保供使命



推进重点工程

白鹤滩 - 浙江 ±800 千伏特高压直流输电工程湖州段率先贯通

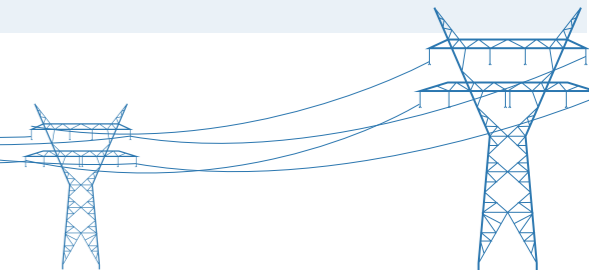


预计年输送电量
235 亿千瓦时



减少碳排放
1800 余万吨

白鹤滩 - 浙江 ±800 千伏特高压直流输电工程湖州段提前 **3 个月** 率先贯通，打通了白鹤滩清洁水电高速入浙第一站。白鹤滩 - 浙江 ±800 千伏特高压直流输电工程全长 2140.2 公里，途径四川、重庆、湖北、安徽、浙江五省（市），是我国实施“西电东送”战略，加快新型电力系统建设，助力“碳达峰、碳中和”目标落地的重点示范依托工程。投产后，可将四川 800 万千瓦清洁水电送至浙江负荷中心，经济效益、环境效益显著，对保障浙江能源供给、优化能源结构、提升能源清洁化水平、助力浙江能源领域高质量“碳达峰”具有重要意义。





成功实施全国首次特高压密集通道直升机带电作业

联合国通航公司开展直升机带电作业，成功连续消除特高压通道内两处缺陷隐患，保障了特高压大电网安全稳定运行。这是全国首次实施特高压密集通道直升机带电作业，标志着我国特高压运维技术实现新突破。

- 检修效率提高了 **80%**
- 减少停电时间 **5** 小时
- 向长三角增加送电 **1800** 万千瓦时
- 相当于 **300** 万户居民一天的用电量

500 千伏妙西变主变扩建工程投运

1月11日，500千伏妙西变电站第三台主变（1号主变）启动结束进入24小时试运行，标志着2022年全省首个500千伏电网建设项目——妙西变主变扩建工程成功投运，为湖州电网再添强劲新动力。



2022 年杭州亚运会 三人制篮球馆正式通电

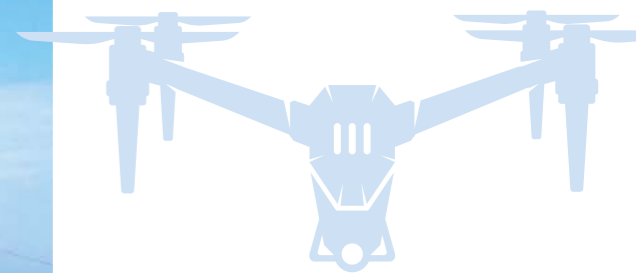


3月15日凌晨3点55分，公司工作人员顺利完成最后的设备调试工作，标志着2022年杭州亚运会德清三人制篮球馆正式通电。

自湖州德清获得亚运会承办权以来，公司第一时间成立了保电工作领导小组和8个专业工作组，按照保电工作“四个零”目标，建立全省首个泛亚运保电“全景感知”示范区，基于原联合国地理信息大会保供电扎实基础，专项建立共计14个配网提升项目用于亚运电力配套保障工程建设，进一步打造高自动高可靠高弹性配电精品网格。创新“12345”重要保电区域电网规划体系，将电缆矢量坐标与政府“多规合一”地图相结合形成“数字电力地图”，实现亚运保电区域电网演进全景化展示。



建设高品质电网



| 220 千伏及以上电压等级输电线路实现无人机自主巡检全覆盖

7月25日，公司完成220千伏黄长、黄兴线基于激光点云规划的自主巡检航线安全飞行验证。至此，公司所辖全长**2880公里**的220千伏及以上电压等级输电线路实现了无人机自主巡检全覆盖，保障湖州电网安全稳定运行。



打造密集通道“半小时运维保障圈”

完成《特高压输电线路巡检站建设技术规范》国网企业标准发布和青山、画溪、练市 3 个特高压标准化巡检站建设，打造密集通道“半小时运维保障圈”。推动特高压密集通道“两个纳入”，形成密集通道安全保障外部合力。按照“典型场景模式、通用结构设计、立体巡查管控”三位一体思路，对特高压密集通道内 66 处易漂物隐患开展综合治理。



加速实施变电站“一键顺控”

创新应用现代设备管理理念，加速构建一键顺控操作新模式，提出“坚持安全可靠、统筹规划、分类施策、应用驱动”工作原则，统筹推进一键顺控建设应用。目前已逐步开展 110 千伏和 220 千伏在运变电站的一键顺控改造工程，严格全流动态管控，按照“改造一个、验收一个、上线一个”原则，推进在运变电站一键顺控上线应用，加快推动现代设备管理体系建设和数字化转型。



落实保电责任

圆满完成重大活动保电任务

持续开展保电期间过程管控，跟踪监督保电措施落实，落实保电过程中问题闭环，圆满完成党的二十大、中国绿色低碳创新大会、第五届进博会等重大活动保电任务。





| 积极应对雨雪冰冻天气

针对雨雪极端天气对电网设备安全稳定运行带来的挑战，公司迅速组织开展输变配电力设备保电特巡，应用无人机、在线监测等技术手段，加强特高压密集通道、线路“三跨”区段、山区线路等重点区段巡视，增加变电站设备巡视和红外测温频次，及时消除缺陷隐患，保障电网设备可靠运行。同时积极组织抢修救援队伍，提前做好应急抢修装备和物资准备，随时响应突发电力故障，在确保作业安全前提下，第一时间赶往现场开展抢修、恢复送电，全力确保百姓可靠供电、温暖度冬。



全力保障防疫用电

自吴兴区织里镇发现新冠肺炎病例以来，公司迅速落实疫情防控和供电保障工作要求，坚持两手抓、两不误，发挥红船共产党员服务队防疫保电“特战队”作用，第一时间投入防疫保电相关工作，对政府部门、核酸检测点、定点医院等重点场所供电设备开展不间断特巡，及时排查用电隐患，派驻 2 辆应急发电车、保电人员 24 小时蹲守现场保电，为检测点提供安全可靠电力保障。



赋能社会经济发展





构建新型电力系统

投运国内首个 220 千伏变压器静态增容和数字化载荷管控改造工程

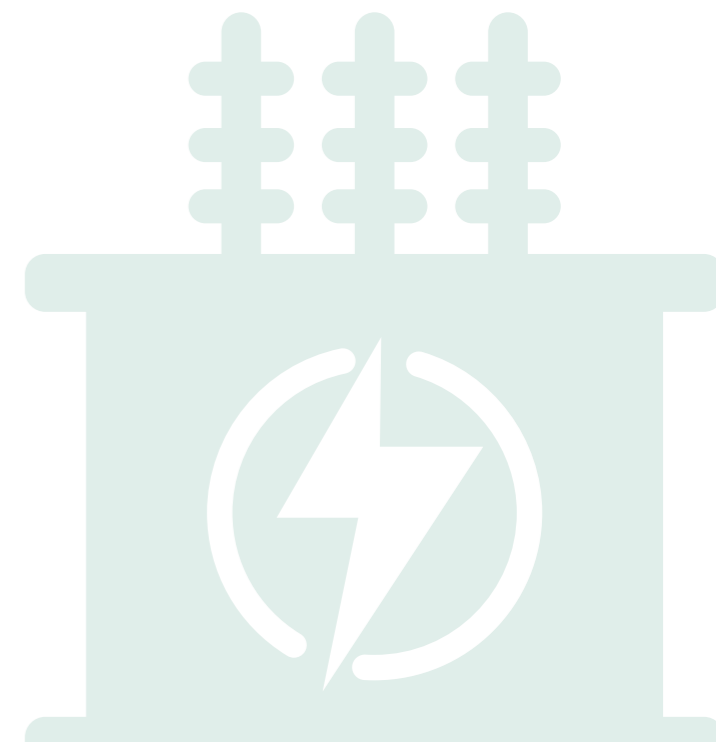
完成 220 千伏吉安变电站 3 号主变增容改造，标志着国内首个 220 千伏变压器静态增容和数字化载荷管控改造工程在湖州顺利投运，为建设新型电力系统、助力区域新能源消纳，提供了又一有益探索和示范样板，大大提升了区域电网的供电能力和供电可靠性。



增容改造后的单台主变额定输送容量最大可提升 **14%**

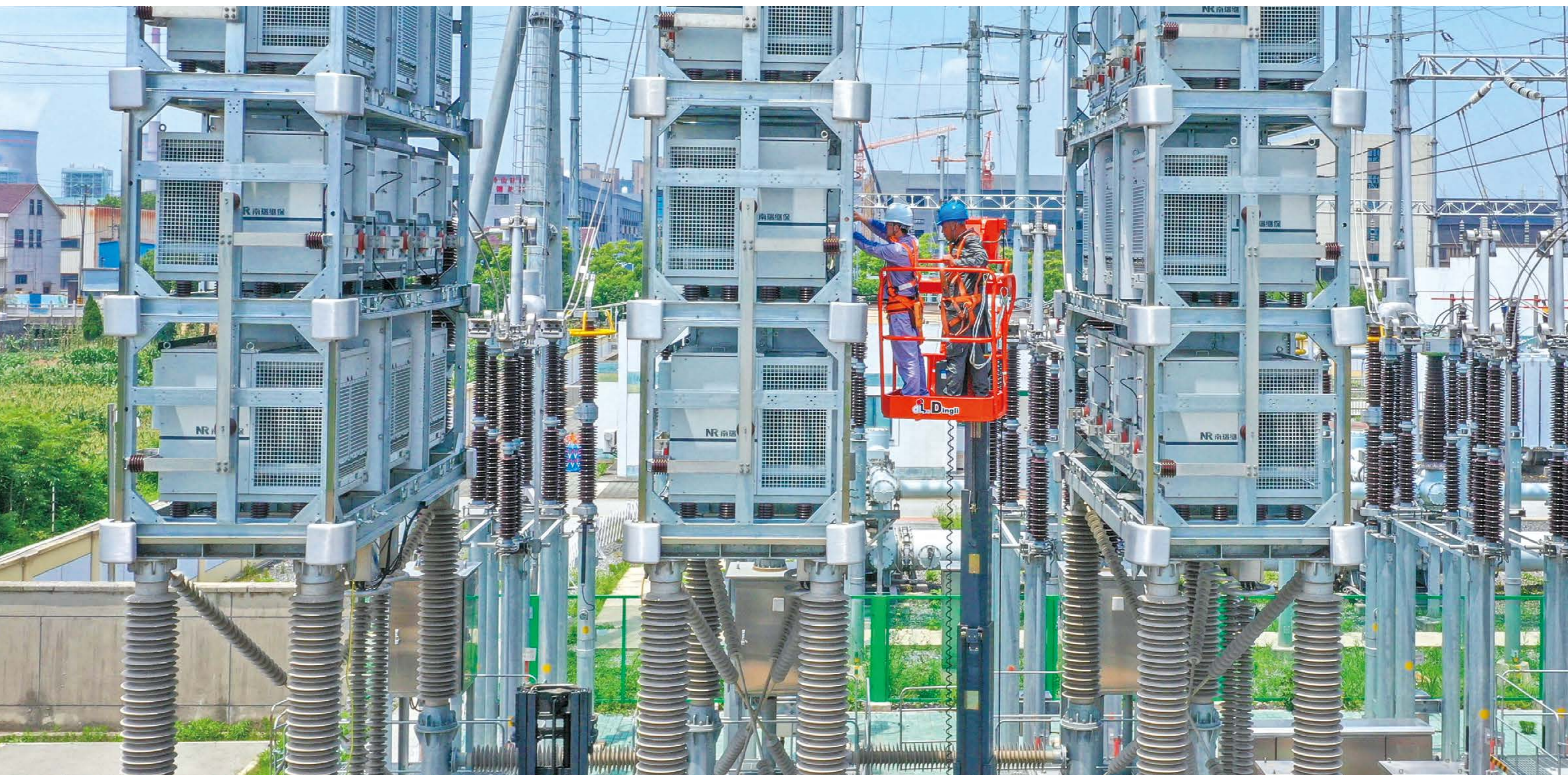


在满足 N - 1 运行工况下整站下送容量最大可提升 **80** 兆伏安



全国首个分布式潮流控制器示范工程迎来“首检”

对全国首个分布式潮流控制器（DPFC）示范工程投运一年来的首次综合检修，为电网迎峰度夏打下坚实基础。此次 DPFC 首检工作，公司克服了新型设备工艺技术难度高、可借鉴经验为零、检修运行方式复杂等多重挑战，填补了国内 DPFC 自主检修的空白，为今后柔性潮流控制装置检修提供了检修样板和先行示范。



首创“空调+储能”协同调控

推进县域5G基站“空调+储能”柔性集群调控全覆盖，通过数字化牵引，对长兴全县基站空调温度和储能充放电状态、功率等实行远程有序分级管控，充分唤醒沉睡的需求侧响应资源，将5G基站空调、储能无序用电状态转化为计划规整的集体行动。通过“储能+空调”协同调控，能有效减少用电紧张时刻电网负荷压力，实现资源利用最大化，更推动了数字通信领域的绿色低碳发展。



经初步测算，
长兴地区5G基站合计



可调空调负荷约
5000 千瓦



配置储能容量
54000 千瓦时



可调储能负荷达
9000 千瓦

服务地方发展

多方联合治理破解“老旧小区”充电服务难题

通过主动有序引导，形成良好的充电需求生态和充电行为习惯，有效地提升老旧小区已有充电基础设施的服务效率，减缓供需矛盾。同时，推动政府部门、社区物业、居民代表等利益相关方合作协同，从规划、建设、运维、改造等整个充电基础设施管理的业务全生命周期出发，实现多元需求融合、多方资源整合，有效解决老旧小区电动汽车充电难的问题。

项目建立多方参与的运营管理模式，形成以城投公司为主体托管、经信委新能源推广办、供电公司、充电设备供应商等多方参与的老旧小区充电桩“微利”运营模式，实现小区新能源车主在 **10 分钟** 之内找到闲置充电桩进行充电。促进新能源车发展，为新能源车辆提供良好发展基础，新能源汽车在湖州上牌数量达到 **42976 辆**，同比增长 **82.87%**，有效降低车辆碳排放，促进社会节能减排。



客户满意度从 **95.2%** 提升到 **99.9%**

实现充电便捷 **10 分钟** 充电圈

中心城区已完成 **18 个** 老旧小区“整体加装”



开展全域废弃线杆专项整治

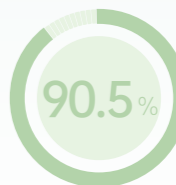


全面排查供区内遗留废弃电杆，建立整治清单，明确电杆拆旧工程项目；加强电杆拆除作业管控，确保安全、文明施工。同时，该公司建立完善配网工程拆旧验收制度，确保不新增废旧电杆，打造安全、优质、美观的供电环境，全力提升湖州城乡“颜值”。目前已完成全域排摸工作，对于拔除的电杆，该公司将挖掘其二次利用潜力，助力节能减排。

主动认领无主电杆
1683 根

累计拔除
5614 根

全域完成率达 中心城区完成率达到



成立县域负荷管理中心 赋能城市高质量发展

联合德清县发改局、经信局、应急管理局、消防大队等 11 家单位，成立县域电力负荷管理中心，建立定期会商协调机制，统筹、协调和解决全县电力负荷管理工作。目前已牵头完成全县各行业空调负荷情况进行点对点摸排，引导全县 **165 户** 1000 千伏安及以上商业、非工业用户开展空调负荷管理，与 **76 家** 电力用户签订空调负荷柔性管控意向协议，为德清地区迎峰度夏、实施县域负荷高效利用和精准调控打好基础。

引导企业移峰填谷 保障电力供应安全有序

面对高温天气电网保供的严峻形势，公司严格落实保安全、保供应、稳增长工作要求，在督促地方电厂满发顶峰的同时，不断拓展移峰填谷企业数量和成效，全力实现电力保供安全平稳有序。

积极落实大工业电价用户分时电价政策调整，向企业做好相关政策宣贯和新分时电费测算，并提供优化用电、节能降耗建议，助力企业减少用电成本；重点分析全市 **660 家** 重点骨干企业的用电行为，根据行业类型、用能时段及周末生产现状，对具备移峰潜力的用户进行意愿摸排，对接并形成资源池；在用电紧张期间及时通知移峰用户，引导企业合理排定生产计划，指导企业在低谷时段用电，开展执行分析和效益评估，切实提高企业的实际效益。



优化营商环境

出台纾困“十优十助”举措

出台助企纾困“十优十助”服务举措，围绕助力清洁能源发展降低企业用能成本、提升办电质效、优化便利融资等十个方面，加大帮扶力度，凝聚合力服务湖州地方经济社会高质量发展。



节约企业用电成本 **1300** 万元



受理小微企业欠费不停供 **12** 家



缓交电费 **103** 万元



为助力企业核减物流成本
推出公共充电服务费优惠措施



降低充电服务费 20%

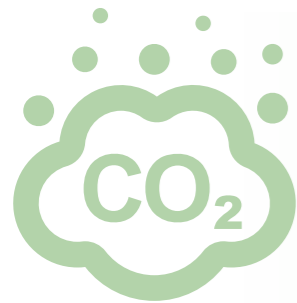
免收防疫专用车辆充电服务费

降低企业物流运营成本

加强充电设施运行监控及运维力量

提供 24 小时充电网络运维保障服务

全面保障充电服务和应急处置



依托“工业碳效码”评价体系、能源大数据中心，为全市重点企业提供碳效等级评估，免费为全市规上企业开展碳效诊断服务，做好重点用能企业碳耗监测分析，用能态势评估预测，完成 300 家以上绿色工厂“提质升星”，助力提升经济领域的智治水平。

优化“绿电聚合”交易，充分聚合全市光伏资源参加绿电交易，为企业增加光伏发电收入，免费开展光伏发电效率评估。

截至 2022 年底

分布式光伏装机达 **150** 万千瓦时

预计年累计发电量 **12** 亿千瓦时




深化线上办电 高效便捷

大力实施办电业务线上转型，依托“网上国网”，目前已实现新装、增容、开通峰谷、更名过户等 16 类业务通过手机办理，全面满足用户办电需求。公司持续加大“网上国网”推广，通过“好礼转转不停”等多项特色活动引流和微信、支付宝等线上渠道引导用户注册使用网上国网。



 全年新增注册 **28** 万户

 线上办电率 **97.83** %

 完善服务网络，
推动办电业务入驻 **11** 个
行政服务中心

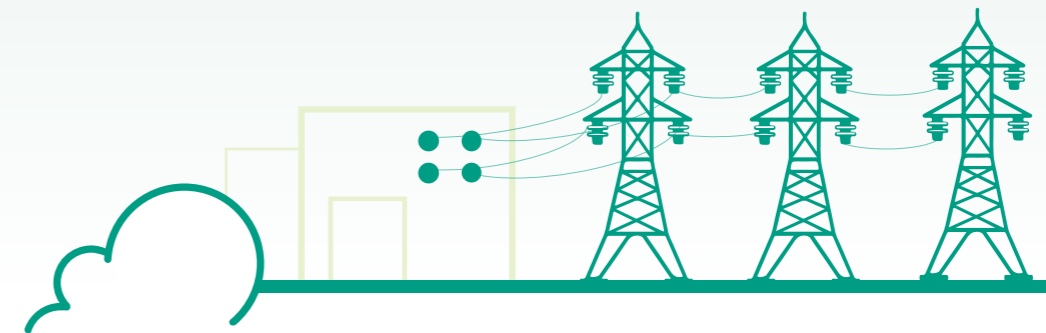
 全年下发 10kV 业扩时限契约表
1259 张

 回访 **1064** 次

 满意率 **99.44** %

推动业扩费用分担政策市县全覆盖

全面执行 160kVA 及以下低压接入，减少用户接电成本 3109 万元。



高质量推进战略落地



助力乡村振兴

打造全国首个“绿色共富”乡村电气化示范县

聚焦城乡融合、能源转型，启动“绿色共富”乡村电气化示范县建设，推动安吉在更广领域、更深层面绘就新时代乡村电气化 3.0 版美好图景。3 月 23 日，公司发布《安吉“绿色共富”乡村电气化示范县建设方案》，以“获得电力”缩小城乡差距为发力点，围绕绿色用能低碳发展、共同富裕均衡服务、新时代乡村数智电网三个示范样板，在安吉县建设全国首个“绿色共富”乡村电气化示范县。

持续推动电源侧、消费侧清洁能源发展，在电源侧推进白鹤滩—浙江 ±800 千伏特高电工程和山川抽水蓄能电站配套线路送出工程规划；在消费侧实现县域清洁能源占比提升 10% 以上，推动重点企业节能 5000 万千瓦时。

至 2022 年底
安吉县新增各类充电桩
1000 台以上

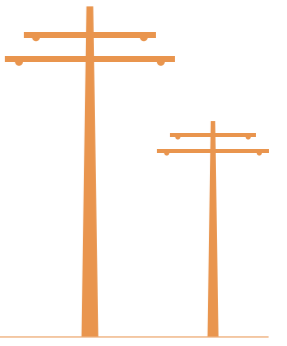
推动电动汽车充电量提升
50% 以上





持续实施“获得电力”缩小城乡差距三年行动计划

持续深入实施“获得电力”缩小城乡差距先行市建设三年行动计划，加快构建“同质、同价、同时”供用电新形态，高质量助推美丽乡村电网提档升级。截至 2022 年底，湖州 70% 的行政村已实现 45 分钟抢修到达现场。山区抢修覆盖率由 60% 升至 90%，到达现场时间由 90 分钟缩短到 45 分钟，数据“一升一降”，实现了城乡供电服务“一样快”、“一样好”。



实现 169 个行政村
抢修到达时限
45分钟

覆盖率
100%

完成新时代乡村
电气化示范村
12个

乡村电网配电自动化
有效覆盖率
100%

聚力推进“同质、同时”的供电均衡服务，至 2022 年底，建设“供电所-电力驿站-村便民服务点”柔性供电服务网络，合理设置抢修点。

结合地区发展特色和电网建设现状，充分挖掘源网荷储各侧资源，在安吉构建“1+8+N”的数智化运营管理体系，结合地区发展特色和电网建设现状，试点打造高可靠、高承载、高自愈、高弹性的新型电力系统应用场景，实现数智化供电所全覆盖。



推动共同富裕

投运全国首个未来乡村绿电服务中心

在安吉投运全国首个未来乡村绿电服务中心。该中心集保供电指挥、抢修服务、智能巡检为一体，一张数智结合、响应高效的供电服务网络让乡村百姓享受到电力服务的优质与“未来感”，更推动了全国首个“绿色共富”乡村电气化示范县的建设成果。



发布绿色低碳共富综合改革重点任务清单

发布《国网湖州供电公司绿色低碳共富综合改革重点任务清单》，从电网、用能、数智、共富等方面明确了重点工作任务，加强电力在生产、生活全领域的渗透应用，为全市绿色低碳共富改革注入强大的电动力，推进电力高质量发展，赋能绿色低碳共富社会主义现代化新湖州建设。



促进“双碳”目标

迭代升级碳效码 2.0 版 赋能企业低碳转型

在原有碳效评价体系基础上，牵头建设工业碳平台，与国网新能源云、绿色金融服务和数字经信等平台实现数据互通共享，同时加载了绿电交易、绿色金融、绿色技改、绿色工厂评价等功能，迭代升级推出工业碳效码 2.0 版。为国网公司“双碳”战略的落地实施探索富有经济性、可持续性的路径。

-  为 **2500** 家企业
推送专属“能效账单”
-  为 **200** 家企业
实施节能降碳改造
-  **400** 个以上
实施电能替代项目
-  **3%** 以上
推动单位产值碳排放量减少



省内产融领域首个“碳评价+绿碳保险” 金融业务在湖州落地

联合英大财险、英大碳资产公司推出“绿碳保险”普惠金融服务，目前已在湖州德清试点落地并向全市地区广泛铺开，并基于绿碳保单“二次提升”了企业“碳积分”，帮助其获得更广泛实惠的绿色融资、供应链金融等服务，有力促进产融、融融协同发展。

 **7000** 万元
总保障额度达

 **650** 万元
赠送传染病保险额度达



创新开展“碳达人”全民降碳公益实践活动

联合湖州市发改委、市市场监管局等相关方共同实施“碳达人”公益项目，在国网新能源云平台数据基础上，贯通社保卡、支付宝、中国银联、交通卡等数据，将居民个人绿色低碳行为（如屋顶光伏、绿色出行、空调负荷调节、垃圾分类等）科学核算成碳减排量和个人绿色积分。

该项目依托湖州市“两山银行”运营交易平台和长三角生态能源碳汇公益基金，将个人碳减排量捐赠给图书馆、学校等公共机构用作建筑碳中和，将个人绿色积分用于兑换商业优惠（公交乘车券、景区门票等），激励全民降碳。向居民发放兑换权益积分 18 万分；通过开展“零碳车主”、“低碳星期四”等系列绿色公益活动。通过“碳达人”公益项目的开展，旨在提升全社会绿色低碳行为的积极性，形成可持续、可复制、可推广覆盖企业、商业、个人的全民减碳生态圈，助力“双碳”目标实现。



高质量推动能效服务“十百千万”专项工程落地

紧扣“双碳”目标，依托“工业碳效码”评价体系、能源大数据中心、网上国网、绿色国网等平台，为企业提供碳效等级评估，开展碳效诊断、碳耗监测服务，联动经信局推进节能减碳技术改造项目，推动企业绿色低碳发展，打造“政企共享、产业协同、生态联动”新业态。助力浙江省电力公司能效服务“十百千万”专项工程高效落地。

- 累计为 **828** 家企业提供综合用电诊断报告
- 为 **356** 家企业提供能效账单诊断服务
- 累计为 **1253** 家企业提供用能走访分析
- 为 **252** 家企业完成万户用能诊断分析



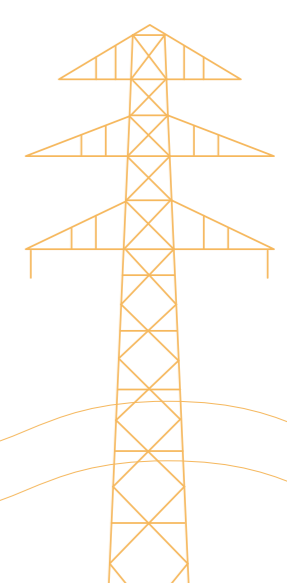
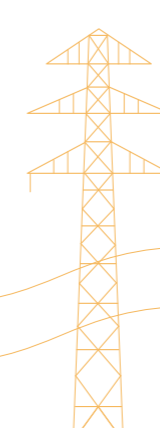
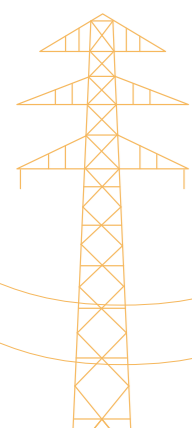
国内首个全环保绿色配电台区在浙江安吉投运

5月8日，国内首个全环保绝缘介质绿色配电台区在安吉余村正式投运。该工程首次建立了由多种新型环保绝缘介质设备组成的高性能、绿色环保配电台区，有效降低配网关键设备的全周期碳排放量，提升配电台区智能水平。



国网新能源云碳中和创新中心在湖州揭牌

8月15日，国网新能源云碳中和创新中心在湖州揭牌。公司创新探索新能源云碳中和支持服务平台建设，积极推进国网新能源云碳中和创新中心在湖州试点落地。依托新能源云开展双碳数字化产品的创新研发、应用建设、运营推广，为政府和社会提供全方位双碳支撑服务。



深化改革创新之路



攻克关键技术

卫星遥感技术 数智赋能特高压“湖州廊道”安全运行

公司自主研发特高压“湖州廊道”卫星监测应用，于今年5月初开始上线试运行。该应用利用遥感卫星影像技术，通过构建 AI 算法模型，可以实现对特高压密集通道边线各 2.5 公里范围内的易飘物风险隐患点进行监测、对比分析、登记建档和风险量化评估，是探索数智赋能大电网安全的又一实践成果。5 月份以来公司在特高压“湖州廊道”边线各 500 米范围内及时发现新增大棚 6 处，第一时间落实隐患防控措施。

数字化牵引 撬动“度电可调”新绿能

在安吉县学校教室每个空调上方安装白色智能设备箱，通过在内增设智能红外控制器、温湿度传感器、智能网关、通讯模块等设备，实现对学校教室空调及环境的数据采集、通信和控制功能。同时，将数据接入智慧用能 APP，便于学校管理员实时查看学校整体用能数据，并通过“一键顺控”功能实时全面地调节全校用能状态，达到节能降本目的。目前，公司也正在民宿、企业和商场等场所不断加大空调负荷柔性控制系统推广应用，实现空调负荷的统一管理、统一调控、统一服务。”

-  目前已推动该系统在全县 **55** 家学校、**2475** 间教室进行改造
-  预计每年可节约用电量 **200** 万度
-  减少电费开支 **108** 万元



无人机光伏智慧巡检为新能源发展保驾护航

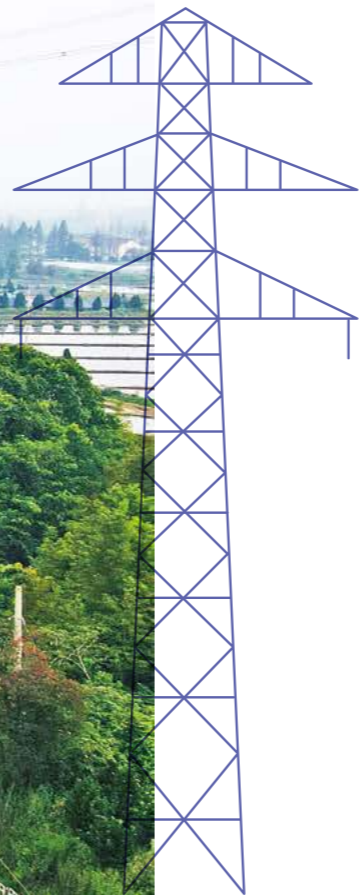
开展无人机智能巡检工作，利用专业无人机全面巡查楼顶光伏阵列的整体运行情况，并为运维人员提供数字化诊断报告。

无人机智能巡检结合数字化电站平台技术，实现了对全站故障点的快速、完整且精准的排查定位及诊断分析，为电站的消缺和运维工作的高效开展提供了有力支撑，为光伏产业智慧化管控和安全稳定运行提供了全面保障。



湖州首次应用座地摇臂抱杆工法组立 220 千伏线路工程铁塔

在湖州妙西~钮家 220 千伏线路改造工程 G22 塔施工现场，公司首次采用座地摇臂抱杆新工法开展 220 千伏输电线路铁塔组立作业。公司对传统超、特高压施工用座地摇臂抱杆系统的抱杆调幅系统、起吊系统、旋转系统、拉线系统、腰箍系统及抱杆提升系统等进行了全面改进优化，以更加适用于 220 千伏、110 千伏输电线路铁塔施工作业。



融合创新应用

上线“碳魔方”能源控制系统

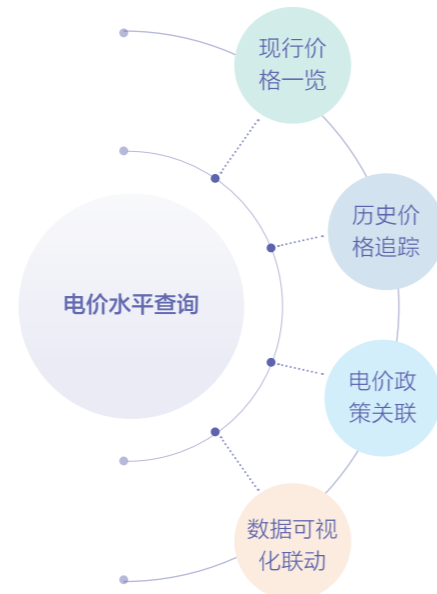
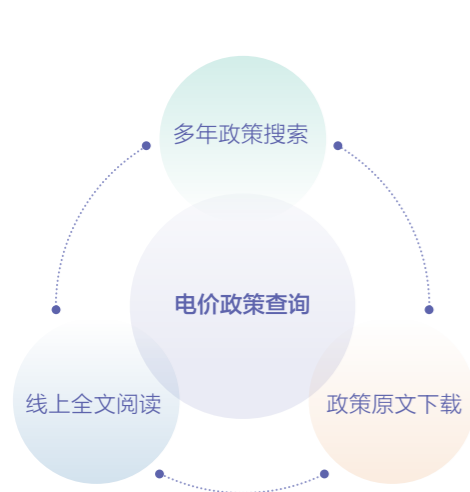
在余村未来乡村绿电服务中心上线“碳魔方”能源控制系统，依托屋顶光伏、智能开关站、地源热泵、移动储能站、汽车充电桩和风光储智慧路灯等多种绿电要素，实现源网荷储充各要素协同运行，监测采集温湿度、空气质量、光照强度等环境信息，精准计算建筑的碳排放情况，深挖需求侧响应资源，实现对用能设备的自动控制。



上线“电价百科”小程序

6月7日，公司承担开发的“电价百科”小程序3.0版本顺利完成“代理购电”模块更新，用户可轻松查询各地代理购电量和电价信息，助力电价市场化改革积极稳妥、规范有序推进。

为确保近年来行业电价政策及时传导到转供电终端用户，降低中小微企业、百姓用电成本，2020年底公司正式上线“电价百科”小程序，以“提供电价信息一站式查询服务”为目标，提供电价政策查询和电价水平查询两大主要功能，也是国内首个电价信息线上一站式查询工具。



成立基建安全质量管控中心

4月20日，公司基建安全质量管控中心挂牌成立，主要负责220千伏及以下电压等级输变电工程建设的安全质量监督检查工作。该中心配备专职人员，通过远程视频稽查、电话抽查和作业票梳理等方式开展值班管控工作，以数字化手段确保安全质量过程管控要求落实到位。



激发数智活力

全省率先上线应用营销现场作业数智平台

在全省率先完成基于 i 国网的营销现场作业数智平台建设并上线应用。公司深入分析新形势新要求，积极思考转变定位，聚焦价值发挥，开展平台功能优化及应用场景拓展，基于 i 国网集成贯通营销 2.0、数智供电所管理平台、中台安全域和统一视频平台等 4 大信息系统数据，部署上架作业计划填报等 24 项业务功能和装拆调试等 3 个微应用，实现营销现场作业只用“一个系统、一部手机、一个 APP”，保障了现场作业和安全管理无缝融合对接，切实提升营销现场作业安全水平和管控能力。



自主开发“数字精灵 RPA”释放“数智生产力”

在供电所正式上线自主开发的“数字精灵 RPA”，通过“数字精灵 RPA”可实现数据处理、绘制报表、指标计算等自动化处理。机器人流程自动化（RPA）上线后，有效推动供电所日常业务与 RPA 技术相融合的数字化转型，赋能供电所管理精益化，进一步提升基层供电所的运行效率，高质量推动数字化供电所建设。



启用数字化审计工作室

8月19日，公司举行数字化审计工作室揭牌暨启用仪式，标志着公司审计工作实现了由传统审计向全面数字智能审计的跨越和转变。公司数字化审计工作室按照浙江省电力公司“一室、一牌、一系统、一团队、一管理办法”要求精心筹建，集数字化办公、数字化研讨、数字化在线监测于一体，将为数字化审计工作开展、数字化平台功能应用、数字化审计业务培训提供基础保障。



凝聚昂扬奋进力量



发挥引领示范

组织集中收听收看党的二十大开幕会



成立白浙特高压直流输电工程属地保障临时党支部



开展新时代文明实践点双挂牌



组织“强国复兴有我”微型党课竞讲



举行“喜迎二十大 永远跟党走 奋进新征程” 庆祝中国共产主义青年团成立 100 周年主题团日活动

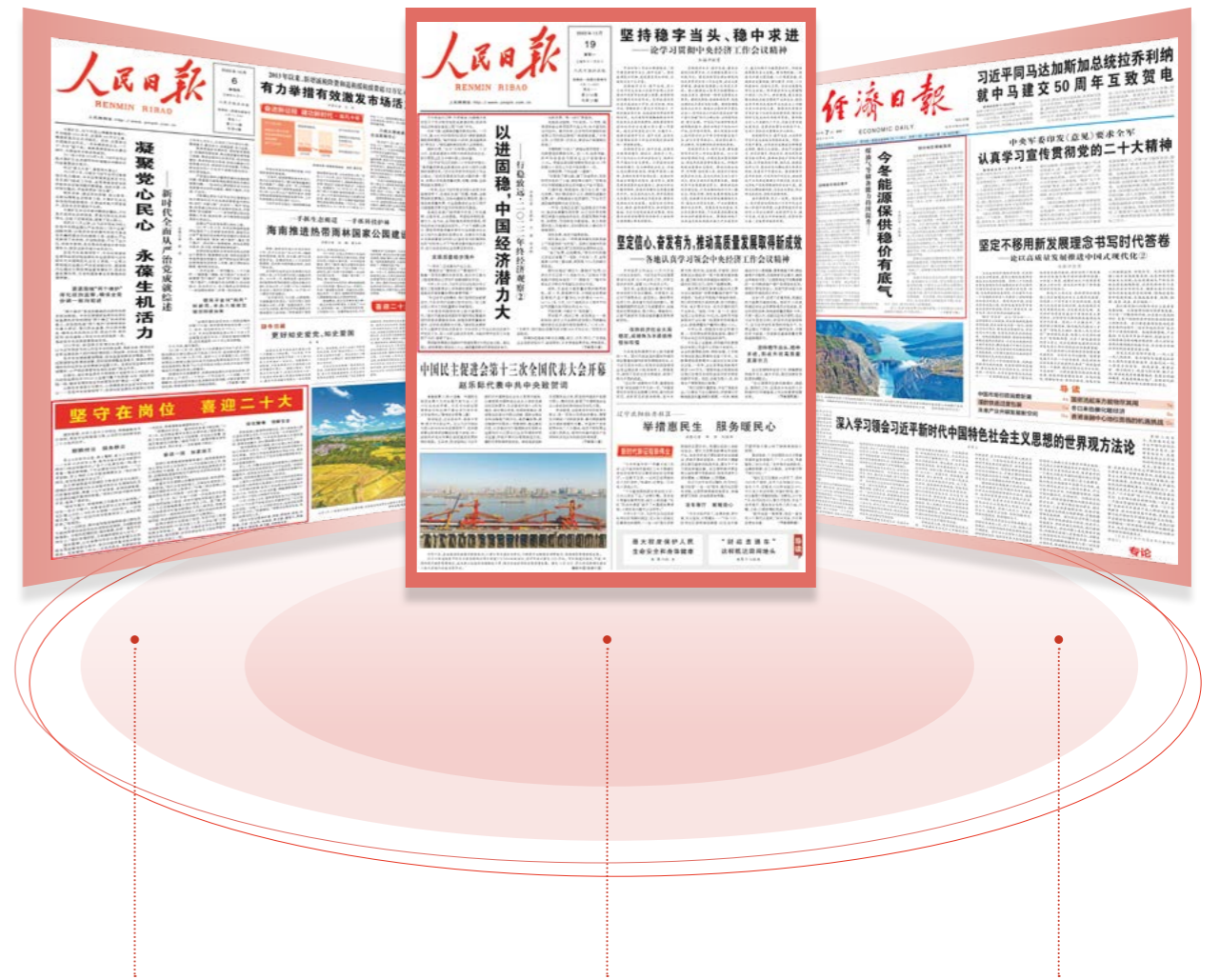


主动担当作为

| 深入开展“党建+”工程



公司基于国网新能源云平台的“碳效码”、“碳达人”应用在第 27 届联合国气候变化大会上展示



人民日报头版报道公司坚守岗位保供电

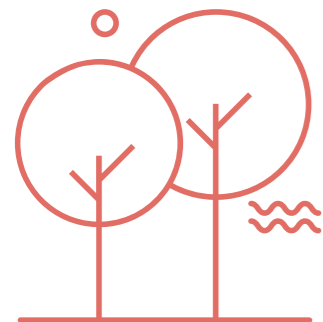
人民日报头版头条报道公司双碳工作成效

经济日报头版头条报道公司迎峰度冬期间保障电网安全稳定运行

支持公益事业

长三角生态能源碳汇基金公益活动

- 长三角生态能源碳汇基金已经获得上海、无锡、常州、宣城等长三角各地个人与企业捐赠近 **200** 余笔
- 并已陆续建成上海市崇明区横沙乡、河北省张家口市大石河、湖州梁希国家森林公园、南太湖碳汇林、碳汇主题公园等 **10** 个合作基地
- 植树造林面积 **23.5** 亩
- 引导 **2000** 余人次参与植树造林



为助力“碳达峰、碳中和”目标和落实国家电网“双碳”行动，公司从负责任的央企角度出发，设立长三角生态能源碳汇基金公益项目，通过公益项目形式倡导社会民众绿色行动，促进形成绿色低碳生产生活方式。基金由湖州市生态环境局、湖州市自然资源和规划局、国网湖州供电公司共同倡议发起，并委托湖州市慈善总会管理，主要用于搭建履行社会责任、改善生态环境的公益性平台，开展以增汇减排为主要目标的植树造林活动，提供碳足迹监测技术及咨询服务，将义务植树与减少碳足迹有机结合，倡导公众以自愿捐赠“购买碳汇”的低碳方式履行植树义务，实现“足不出户、低碳植树”。

联合国网张家口风光储公司开展“责任双碳 电靓冬奥”分布式光伏绿电公益项目，接受本地光伏企业向河北省张家口市大石河镇石湾子村捐赠 **16 千瓦** 光伏系统，为电靓冬奥贡献绿色能量。



项目公益活动得到新华社、人民网、央视网中国低碳网、中国网等媒体报道，“责任双碳 电靓冬奥”公益行动在中国电力报、中国电力新闻网等微博平台网络直播，阅读量近 **20 万**。

“救”在身边应急救援培训公益活动

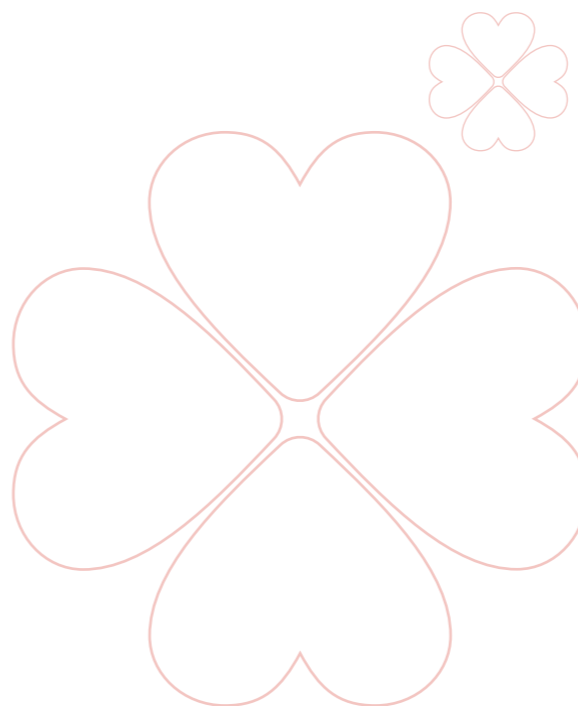
“救”在身边应急救援培训公益项目是以全国学雷锋志愿服务“四个100”最美志愿者先进典型、浙江省“最美志愿者”、从事触电急救工作30余年的闵华医生为带头人，由公司牵头，旨在向社会大众传播应急救援知识和技能的志愿服务公益项目。自2015年启动以来，先后在浙江、四川等地开展应急救援公益培训，受众人数达到**60万人次**。



自项目成立以来，项目团队工作获得国家电网董事长辛保安、时任国家电网董事长毛伟明的批示肯定，浙江省委常委、常务副省长徐文光看望项目带头人闵华，人民日报整版报道项目团队先进事迹，人民网、新华社等主流媒体对项目开展工作进行充分报道，先后形成相关文章45篇，10篇文章阅读量超千万。先后获得首届“志交会”金奖、第五届中国青年志愿服务项目大赛铜奖、浙江省志愿服务大赛金奖等荣誉。

“四叶草”职工心理关爱志愿服务项目

“四叶草”职工心理关爱志愿服务项目以“关爱职工心理健康，缓解职工情绪压力”的初衷，旨在常态化为职工提供心理健康指导、关爱与服务。自项目启动以来，公司创新开辟“心驿站”网络援助平台；广泛收集员工情绪案例，出版《电网员工情绪管理使用手册》；完善“心交流”工作坊、健康驿站等阵地建设；拓宽志愿服务领域，将服务对象延伸至施工企业一线职工，留守儿童、青少年等，开展了湖州市福利院及特殊教育学校儿童心理关爱、铁佛寺心理义工服务、外来务工人员子女结对、疫情时期居民心理援助等系列志愿活动。“四叶草”职工心理关爱志愿服务项目荣获2022年湖州市新时代文明实践志愿服务项目大赛铜奖。



履责绩效

经济效益

电网投资
15.9 亿元

年售电量
333 亿千瓦时
同比增长
3.99%

全社会最高
用电负荷
649.4 万千瓦

全口径综合
线损率
2.39%

全年劳动
生产率为
152.294
万元/人·年

社会绩效

用户平均停电时间
缩减为
1.3 小时

全市
875 个行政村实现
45 分钟抢修到达现场

完成
1 万家规下工
业企业赋码评价

推动
117 家企业降碳技改
发放绿色贷款 **167** 亿元

节约企业用电成本
1300 万元

减少小微企业接电成本
3109 万元

数字办电业务
应用覆盖率
100%

环境绩效

全年累计
电能替代增供电量
3.82 亿千瓦时

全口径
充换电设施充电量
5256.43
万千瓦时

清洁能源机组
并网容量
278.2 万千瓦

全市新能源人均装机
831.3 瓦

履责承诺

推动电网协调发展

突出规划引领。结合湖州中长期用电需求和“双碳”目标，开展新型能源体系规划研究，超前谋划“十五五”湖州电网规划。高效推进重点项目前期工作，推动新增的 4 座 220 千伏变电站和 26 座 110 千伏变电站尽早入库。加强主配网协同规划，滚动修编湖州 159 个配电网规划。持续加强综合计划管控，提升投资精准管理水平。

突出数字牵引。围绕浙江省电力公司数字化牵引新型电力系统“1182”总体框架，迭代优化公司落地实施方案，推进数字化牵引 24 项专业任务和 7 项自主创新任务落地。深化能源大数据中心建设，持续扩大多能数据接入和数据质量治理，以“碳效码”为切入点，打造更多“碳监测”和能耗“双控”场景。深化通信 GIS 系统建设，试点推进电网和通信网“资源一张图、数据一个源”。全力推进湖州“国网新能源云电碳协同”新型电力系统示范工程，密切跟踪新型储能示范项目推进情况。

突出目标导引。全力实施电网“1818”工程，保障 500 千伏长兴变等重点项目顺利推进，支持“五谷丰登”、长东片区等重点区块发展。全面推进“六精四化”建设，创新推进智慧基建，打造绿色精品工程。加强物资保障，推进“三大中心”建设，打造绿色现代数智供应链。加快配电网建设改造，实现重载线路分流优化、轻载线路提效优化、承载能力提升优化、源网荷储协调优化，持续提升配网安全可靠性和经济运行水平。

推动企业改革创新

树立“闭环管理”理念。落实“目标引领、差距管理、过程控制、考核激励、以实绩论英雄”要求。坚持“目标引领”，“躺平”不可取，“躺赢”不可能，必须拉高标杆、加压奋进，“跳起来摘桃子”。坚持“差距管理”，突出问题导向，找准标兵、精准发力，强化督办落实，把问题找出来，把短板补上去。坚持“过程控制”，推动工作项目化、项目清单化、清单节点化、节点具体化，把功夫花在平时，把压力传导在平时。坚持“考核激励”，树立起奖优罚劣的鲜明导向，围绕目标考、围绕差距考、围绕实绩考，让考核的指挥棒立起来、硬起来。坚持“以实绩论英雄”，把实干作为最响亮的语言，把实绩作为最硬核的底气，让工作实绩赢得掌声、赢得赞誉、体现价值。

深化“三项制度”落地。优化完善以业绩、能力、贡献为依据的考核奖惩机制，更大力度推进“能上能下、能进能出、能增能减”。推动“干部能上能下”，深化职务、职员、专家三通道并行互通，建立正面清单激励和负面清单退出机制，强化定性和定量“双考核”，数据和事例“双支撑”，做到真考真用，切实把“干”的指向、“考”的风向和“选”的导向统一起来，稳步做好进退流转工作。推动“员工能进能出”，发挥人才交流平台作用，深化岗位聘任制，建立内部人力资源市场，健全绩效考核、专项培训、双向选择、跟踪测评等系列配套措施，推进人岗适配、绩薪联动。推动“收入能增能减”，进一步完善缺员补助和绩效结果“晾晒”机制，优化与业绩同向升降的工资总额包干核定，全面实施国网新版“宽带岗级”工资制度，员工收入与组织、个人绩效直接挂钩，打破“大锅饭”，拉开收入差距，让多干者多得。

推进科技创新创效。推进新型电力系统科技攻关，争取国网公司、省公司科技示范工程落地湖州，积极申报高等级科技奖项。深化人工智能、区块链等新技术应用，开展“特高压廊道+北斗”试点，推进 RPA（机器人流程自动化）全业务场景应用，持续助力减负增效。深化输电“立体巡检+集中监控”模式应用，率先实现 500 千伏线路逐塔和 220 千伏线路通道可视化全覆盖、110 千伏适航区线路自主巡检全覆盖。落实一键顺控“应改必改、应用尽用”，推进远程智能巡视建设应用。加快推进新一代调度技术支持系统建设，全面提升源网荷储调控能力。

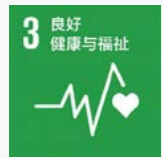
推动服务优化提升

优化营商环境。持续落实助企纾困举措，持续推进业扩降本增效，将电价红利传导到终端用户。规范小区居配工程等项目管理，优化“阳光业扩一站通平台”，杜绝“体外循环”“三指定”等违规行为。梳理丰富“一件事一次办”内容，实现“码上办电”、“刷脸办电”和“一证办电”，提升“获得电力”水平。秉承“不停电就是最好的服务”理念，启动新一轮供电可靠性三年提升工程。

助力绿色共富。推进城乡服务均等化，深化安吉绿色共富乡村电气化示范县建设，新建新时代乡村电气化村 100 个、电力驿站 15 个，力争农村表后抢修试点区县全覆盖。丰富“供电+能效”等新型服务业态，拓展“碳效码”应用领域，力争综合能源服务营收突破 7200 万元。优化完善绿电交通体系，构建市区 10 分钟充电网络生态圈，积极参与政府“共富班车”电桩下乡，加快岸电统一运营运维平台建设。

夯实基层建设。优化机构组织配置，推进南太湖分公司挂牌和运营。推动农电业务协同融合，优化供电服务公司运作模式。深化班组建设，围绕“核心业务、数智运用、激励机制、队伍建设”四个关键，推进卓越班组“三级联创”。加强供电所管理精益化，推广工作积分与量化考核提升能效，推进“五小”供电所示范点建设，力争 3 家供电所入选国网公司、省公司五星供电所。持续加大技术技能类培训投入，加强实训基地建设，提升技能水平和竞赛成绩。

国网湖州供电公司 SDGs 对标



目标 3

确保健康的生活方式、
促进各年龄段人群的福祉

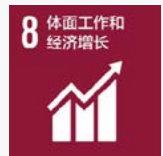
全力保障防疫用电



目标 7

确保人人获得可负担、
可靠和可持续的现代能源

白鹤滩-浙江 ±800 千伏特高压直流输电工程湖州段率先贯通；



目标 8

促进持久、包容、可持续的
经济增长，实现充分和
生产性就业，确保人人有
体面工作

开展“四叶草”职工心理关爱志愿服务项目



目标 9

建设有抵御能力的基础设施、
促进包容的可持续工业，
并推动创新

投运国内首个 220 千伏变压器静态增容和数字化负荷管控改造工程；
卫星遥感技术 数智赋能特高压“湖州廊道”安全运行；
无人机光伏智慧巡检为新能源发展保驾护航；
全省率先上线应用营销现场作业数智平台；
自主开发“数字精灵 RPA”释放“数智生产力”；



目标 10

减少国家内部和国家之间的
不平等

打造全国首个“绿色共富”乡村电气化示范县；
持续实施“获得电力”缩小城乡差距三年行动计划；
投运全国首个未来乡村绿电服务中心；



目标 11

建设包容、安全、有
风险抵御能力和可持续的
城市及人类住区

多方联合治理破解“老旧小区”充电服务难题；
开展全域废弃线杆专项整治



目标 12

采取可持续消费
和生产模式

迭代升级碳效码 2.0 版 赋能企业低碳转型；
创新开展“碳达人”全民降碳公益实践活动；
高质量推动能效服务“十百千万”专项工程落地；
省内产融领域首个“碳评价+绿碳保险”金融业务在湖州落地



目标 13

采取紧急行动应对气候
变化及其影响

基于国网新能源云平台的“碳效码”、“碳达人”应用在第 27 届联合国气候变化大会上展示