

浙江省交通投资集团有限公司
ZHEJIANG COMMUNICATIONS INVESTMENT GROUP CO.,LTD

地址：浙江省杭州市钱江新城五星路 199 号
明珠国际商务中心 3 号楼

邮编：310020
网站主页：www.cncico.com
电话 / 传真：86-571-85304777

CICO
浙江交通集团

当好开路先锋 助推两个先行

2022 年社会责任报告

CORPORATE SOCIAL RESPONSIBILITY REPORT 2022

浙江省交通投资集团有限公司



CORPORATE
SOCIAL RESPONSIBILITY
REPORT 2022

关于本报告

REGARDING THIS REPORT

本报告是浙江省交通投资集团有限公司发布的第十一份社会责任报告。浙江交通集团本着客观、规范、透明和全面的原则，透露集团社会责任工作绩效。

报告时间范围

本报告的内容主要来自 2022 年度，部分资讯超出上述范围。

报告组织范围

以浙江交通集团为主体，包括所属子（分）公司、院校。

报告参照标准

中国社会科学院《中国企业社会责任报告编写指南（CASS-CSR2.0）》

全球报告倡议组织《可持续发展报告（2013G4 版）指南》

数据来源

报告中所使用的数据来自公司正式文件和统计报告。

报告获取

地址：浙江省杭州市五星路 199 号
明珠国际商务中心 3 号楼

邮编：310020

电话：0571-87568051

传真：0571-85391287

网址：<http://www.cncico.com/>

更多相关信息，请参阅浙江交通集团官方网站和微信公众号。

CONTENTS 目录

A 认识交投 001-009

公司简介
公司治理
交投 2022

D 价值创造 040-049

共赢未来

完善布局 反哺主业
高效推进业务经营
优化海外布局
除险保安
科技创新

G 回馈社会 060-065

共享成果

疫情防控
公益行动

B 专题聚焦 010-023

国企改革三年行动
助推共同富裕
全面打造数字交投
服务保障亚运
党建引领一流企业建设

E 绿色发展 050-053

共护环境

打造绿色交通体系
营造绿色金融环境
构筑绿色产业格局
拓展绿色能源版图

H 责任管理 066-071

利益相关方沟通
“使命驱动型”社会责任推进模式

C 责任担当 024-039

共创辉煌

扩大有效投资
打造运营品牌

F 以人为本 054-059

共同成长

人才战略
员工发展

I 展望 2023 072-073

J 附录 074-75

文字释义
意见反馈表



认识交投 A

COMPANY PROFILE

- 公司简介 -
- 公司治理 -
- 交投 2022 -

COMPANY PROFILE

公司简介



集团总部大楼

浙江省交通投资集团有限公司是根据浙江省政府要求，以原浙江省高等级公路投资有限公司为主体，吸纳省交通运输厅下属其它 4 家直属企业组建而成的省级交通类国有全资公司，于 2001 年 12 月 29 日注册成立。2016 年 7 月、2018 年 7 月，根据浙江省委、省政府决定，浙江交通集团有限公司分别与浙江省铁路投资集团有限公司和浙江省商业集团有限公司合并重组。集团作为全省综合交通投融资主平台和建设主力军，统筹承担全省高速公路、铁路、重要的跨区域轨道交通和综合交通枢纽等交通基础设施的投融资、建设、运营及管理职责，并积极参与市县主导的综合交通基础设施项目。经过二十多年发展，集团形成了交通基础设施为主体，交通关联产业、产业金融为两翼的“一体两翼”业务布局。

近年来，集团坚决贯彻省委、省政府决策部署，以争做世界一流企业为目标，坚定不移推进高质量发展，坚定不移做强做优做大国有资本，努力承担好责任、发挥好功能、发展好企业，取得了明显成效。截至 2022 年底，集团控股各级企业 370 家，控股上市公司 5 家，员工总数 4 万余人；资产总额 8405 亿元，净资产 2785 亿元，资产负债率 66.9%。2022 年，集团实现营业收入 3136 亿元、利润总额 131 亿元。集团连续三年上榜世界 500 强，2022 年列第 302 位，并获得惠誉“A+”、穆迪“A1”国家主权级国际信用评级，获评浙江省高质量发展领军企业。



控股各级企业 370 家	控股上市公司 5 家	总资产 8404.98 亿元	净资产 2785.09 亿元	在职员工 41000 余人
营业收入 3135.78 亿元	利润总额 131.1 亿元	净利润 92.15 亿元	上缴税额 108.14 亿元	国有资产保值 增值率 110.75 %

COMPANY PROFILE 公司治理

COMPANY LEADERSHIP 公司领导层

俞志宏 先生
第十四届全国人大代表
董事长、党委书记

詹小张 先生
董事、总经理
党委副书记

陈敏 先生
董事、党委副书记

陈江 先生
董事、副总经理
党委委员

沈秋明 先生
党委委员、纪委书记

邵文年 先生
副总经理、党委委员

姚宏峰 先生
副总经理、党委委员

俞激 先生
副总经理、党委委员

袁迎捷 先生
副总经理、党委委员

柴云妹 女士
党委委员、工会主席
职工董事

戴本孟 先生
党委委员

CORPORATE CULTURE 企业文化



集团定位

省级综合交通投融资主平台和综合交通建设主力军

企业愿景

全国领先的国际化大型交通基础产业投资集团

企业发展理念

创新、担当、卓越、安全、共享

企业使命

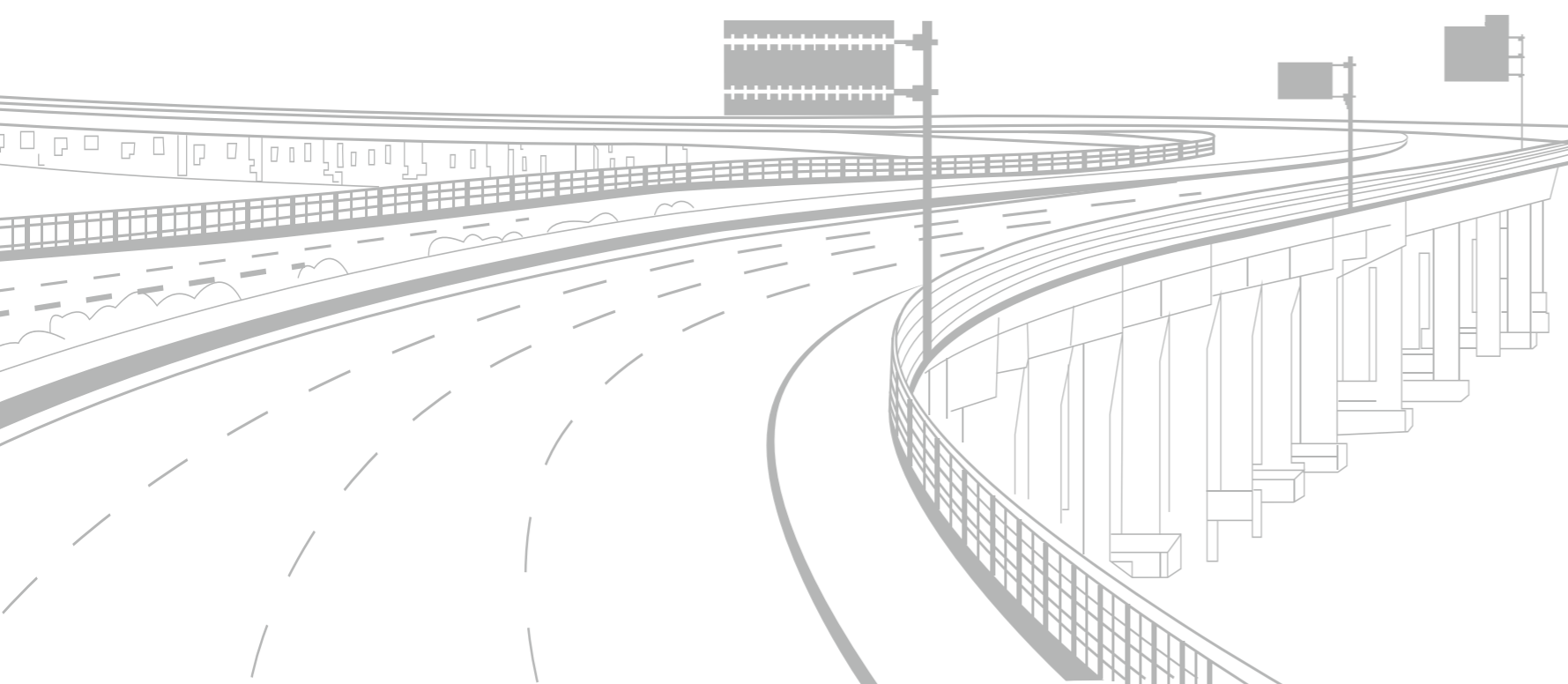
以“加快构建互联互通、智慧绿色的全省综合交通基础设施骨干网”为使命

核心价值观

传承“同路同心”企业精神，确立“同责、同心、同创”核心价值观

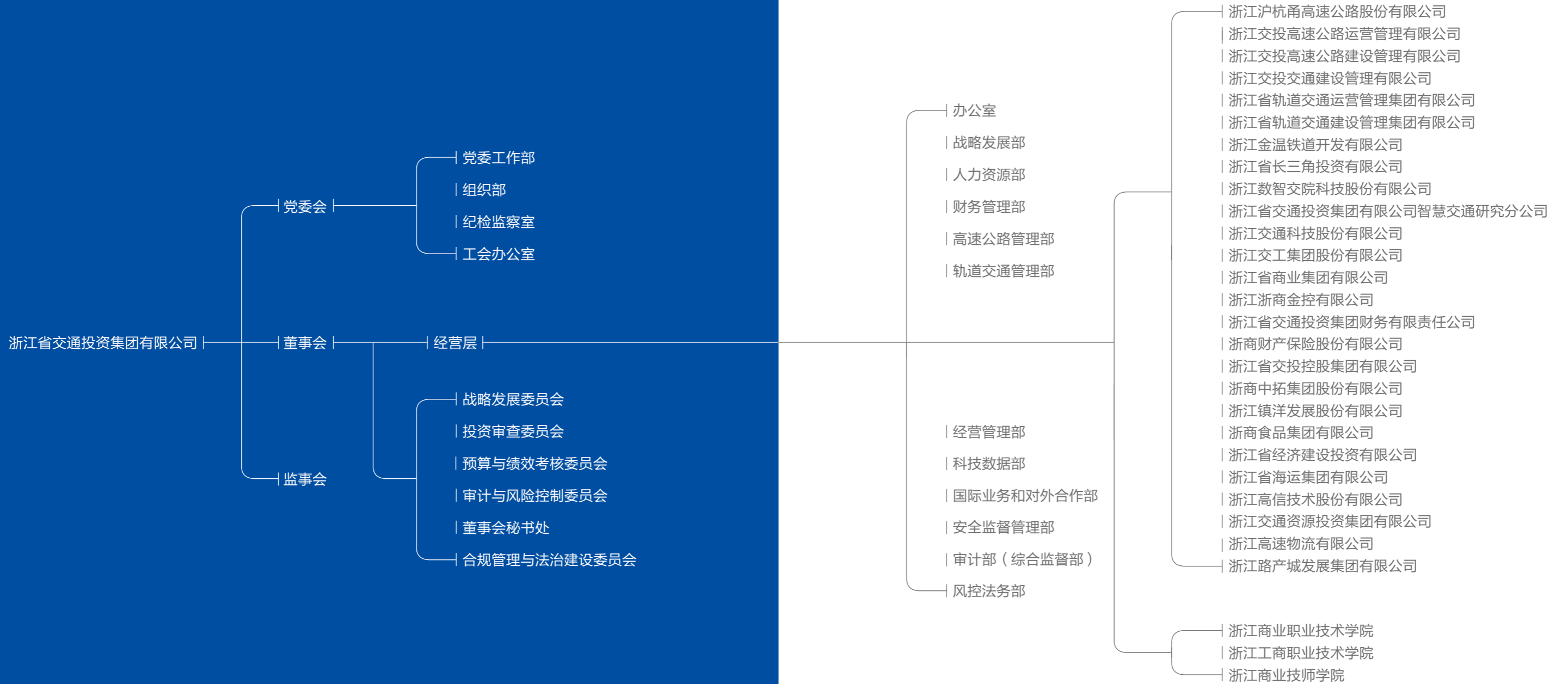
企业行为规范

忠诚守信、勤勉尽责、遵章守纪、开拓创新



ORGANISATION STRUCTURE

组织架构



CICO 2022 交投 2022

4月1日

时任省委书记、省人大常委会主任袁家军调研省属国有企业，并在集团公司主持召开座谈会。袁家军充分肯定集团结构调整、转型取得的显著成效，赞扬集团贡献大、实力强、治理好，强调国有企业是主力军，要坚定不移围绕打造世界一流企业，全面转入创新驱动发展模式，争当落实重大战略的标杆、国企改革标杆、创新发展的标杆、国企党建的标杆，为全省经济社会发展大局多作贡献。

8月11日

省长王浩在时任副省长高兴夫等领导陪同下到集团调研，就加快建设高水平交通强省对集团提出要求。

9月22日

集团公司主导建设的铁路杭州西站、湖杭铁路正式投运。

11月3日

集团党委以“学深悟透党的二十大精神，奋力推动集团高质量发展”为主题，召开学习宣传贯彻党的二十大精神部署会暨2022年第三次子（分）公司、所属院校党委（党总支）书记季度工作交流会，对学习宣传贯彻党的二十大精神进行再部署、再要求，把党的二十大精神作出的重大决策部署付诸行动、见之于成效。

12月11日

首届全球数字贸易博览会在杭州开幕。开幕式前，省委书记易炼红，省委副书记、省长王浩等领导到集团展区巡展。



5月19日

集团召开改革创新大会暨争当“四个标杆”加快向世界一流企业迈进动员部署会，全面发出争当“四个标杆”的动员令，吹响迈向世界一流企业的进军号。

8月3日

2022年《财富》世界500强榜单公布，集团再次上榜，位列第302位，较前一年跃升131位。

9月8日

集团以“奋进‘两个先行’当好‘开路先锋’”为主题，举办第21期基层党建“大家谈”大讲堂，会上发布了集团“开路先锋”党建品牌。

10月31日

浙江省委改革办（浙江省数改办）公布了2022年数字化改革“最系列”成果，集团“急客通·施救在线”项目入选“最佳应用”。

11月23日

浙江沪杭甬成功发行“中金-浙江沪杭甬-申嘉湖杭高速公路资产专项计划”。

12月23日

由省委、省政府主办的第六届世界浙商大会在省人民大会堂开幕，会上，集团公司被授予“高质量发展领军企业”称号。

专题 聚焦 B

THEMATIC FOCUS

- 国企改革三年行动 -
- 助推共同富裕 -
- 全面打造数字交投 -
- 服务保障亚运 -
- 党建引领一流企业建设 -

STATE-OWNED ENTERPRISE REFORM 国企改革三年行动

聚焦改革重点量化指标，强化督办落实，高质量完成国企改革三年行动各项任务。2022 年 10 月，集团在“全省国企改革高质量收官攻坚工作会议”上做典型发言。在第六届世界浙商大会获评“高质量发展领军企业”称号，获评 2022 年“浙江省改革突破奖”铜奖。

推进混合所有制改革

- 积极稳妥推进混合所有制改革，浙江沪杭甬入选“国有重点企业管理标杆创建行动标杆企业”。
- 数智交院 IPO 通过深交所创业板发审委审核。高信公司进入上市辅导阶段。
- 发行迄今为止证监会体系规模最大的基础设施私募 REITs 项目申嘉湖杭高速为标的资产私募 REITs 产品，也是 H 股上市公司中首单基础设施权益型项目，当期回笼资金达 45.52 亿元。



- 浙商期货成功引入 6 家战略投资者，募集资金 17.3 亿元；浙商中拓实施完成所属中拓电力、海南中拓引战混改，引入资金 8 亿元。

推进激励机制改革

- 推进企业董事外大于内，各级企业董事会外部董事占多数达 100%。经理层和非经理层任期制契约化管理实现全覆盖，该项改革入选国务院国资委“国企改革三年行动”典型案例集，及国务院国资委国企改革三年行动“微案例”。
- 制定并落实金温铁道经营机制改革激励方案，充分调动全员经营积极性和责任心。



集团召开改革创新大会

深化管理体制改革

- 优化集团总部机构设置，开展总部中层干部新一任期竞聘上岗，实施总部员工双向选择。
- 组建集团大湾区区域发展中心，发挥集团产业链优势提升综合竞争水平。
- 深化高速公路运营体制改革经验被评为“浙江国资国企‘一件事’最佳改革实践案例”。
- 试点推进浙江沪杭甬嘉兴、杭州北管理中心施救体制改革。
- 轨道交通板块系列改革平稳落地，省铁路发展控股集团资产顺利接收，完成全资控股杭黄铁路浙江公司。

国企改革三年行动成果

- 获评 2022 年浙江省改革突破奖铜奖。
- 在第六届世界浙商大会获评“高质量发展领军企业”称号。
- 2022 年 10 月份集团在“全省国企改革高质量收官攻坚工作会议”上做典型发言。
- 集团“打造功能类企业转型发展模式”成功入选国资委杭州区域综改实验第一批标志性成果。
- 集团下属企业数智交院经省国资委 2022 年度省属企业混合所有制企业改革后评价为标杆级企业。
- 2 篇改革案例被国务院国资委作为典型案例收录推广。



BOOST COMMON PROSPERITY 助推共同富裕

- ▶ 集团深入贯彻落实省委、省政府关于高质量发展建设共同富裕示范区的决策部署，切实发挥全省交通建设主平台主力军的“硬核”作用及综合交通产业链优势，**深入实施交通助富、产业致富、金融促富、智力帮富**“四大行动”，努力探索“交通+产业+N”项目共建、要素共配、成果共享的共同富裕新路径，全力支持山区 26 县跨越式高质量发展，勇当共同富裕示范区建设“开路先锋”。

交通助富

- ▶ 在山区 26 县实施的交通基础设施项目 7 个，2022 年完成总投资 217.48 亿元。
- ▶ 集团代表省本级进一步提高山区 26 县交通项目资本金出资比例。



文泰高速洪溪特大桥

产业致富



- ▶ 打造“路产城”融合共生模式，组建路产城发展集团，搭建“以路聚产，产城联动”发展战略主平台，协同内部资源组建联合体成功中标台州市仙居县城西区块城市有机更新项目。

路产城集团中标仙居县城西区块城市有机更新项目



浙江交工衢州建筑工业化基地

- ▶ 拓展“服务区+互联网+农副产品”模式，设立共富专柜 222 个，2022 年农产品累计销售额 4063.94 万元，有效促进农户致富增收。
- ▶ 打造交通“链主”带动模式，累计在山区 26 县设立 20 家企业，累计实现营收 43.42 亿元，纳税 2.5 亿元，帮助就业 2000 余人。

金融促富

- ▶ 打造“资本+”服务模式，与有关金融机构设立共富专项融资，确保山区 26 县交通基础设施项目建设资金落实到位。集团下属浙商金控积极为地方提供金融支持助力经济发展，全年投放 2 亿元，促进当地农业产业化及商贸流通业发展水平。集团下属浙商证券服务 26 县 IPO 项目 3 个，服务山区 26 县提供债券融资 139.7 亿元。
- ▶ 创新“保险+期货”模式。集团下属浙商期货在地方政府和大连商品交易所的支持下，通过“保险+期货”模式支持衢江、武义等地生猪养殖产业发展，2022 年累计保障金额超 4200 万元，有效帮助当地养殖户规避因生猪价格频繁波动带来的经营风险。

智力帮富

- ▶ 与部分山区县互派挂职干部 20 名，集团挂职干部到地方工作后，在数字化改革、工程建设、公司治理、农产品销售等方面充分发挥专业特长和资源优势，助力山区 26 县发展。
- ▶ 依托集团三所院校的教学资源，加大师资、课程、平台等输出力度，三所院校 2022 年累计在山区县开展培训 2829 人次。



浙江工商职业技术学院学生参加“甬江创客”直播大赛

- ▶ 针对长期坚守在山区 26 县和革命老区学校的农村教师及教育工作者，专门设立 2000 万元浙商证券共同教育基金，奖励首期红烛教师 199 人。



COMPREHENSIVELY BUILDING DIGITAL CICO 全面打造数字交投

数字交投一体推进

发布《“数字交投”标准统筹建设指南》，按顶层规划、基础平台、项目建设、评估监测四个方面推进数字化统筹，同时，以“开路先锋”大讲堂形式，由各子（分）公司一把手交流分享数字化改革经验，形成全集团数字化一体推进局面。

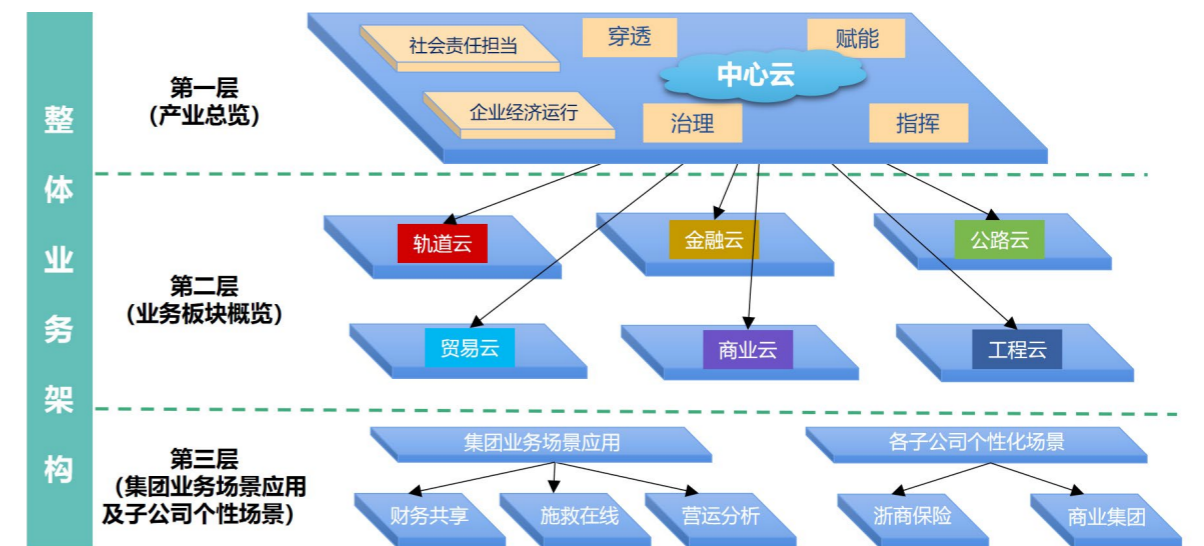
数字化自研能力不断加强

数字中心以赋能集团综合智治为目标，以核心应用自主开发为基础，打造决策分析平台、经营业务平台和基础技术平台三条产品线能力，自主研发督查督办、科技管理、客商数据管理等 18 个系统，取得 11 个软件著作权登记证书。

集团公司“1+6”朵云驾驶舱及各子公司的公司级平台已实现全上线。“交投云湖”大数据平台已编目形成约四千余个数据资产目录，开放共享近两千张数据表，数据共享需求满足率近 85%，支撑“交投大脑”进一步提升赋能能力。

数字化标志性场景初见成效

集团把数字化改革作为提升企业治理体系和治理能力现代化的核心工程，加快实施“数字交投”战略，相关数字化成果获得政府和社会认可。“急客通·施救在线”先后入选 2022 年浙江省数字化改革“最佳应用”、2022 年全省国有企业数字化改革优秀应用，荣获 2022 年度浙江省改革突破奖铜奖、国务院国资委首届国企数字场景创新专业赛用户服务类三等奖，并列入交通运输部全国高速公路出行服务车辆救援数字化改革试点等。“大型多元化企业集团数据驱动型财务共享数字化场景”“数字化产业金融服务平台”“高速公路数智交管”获得国务院国资委首届国企数字场景创新专业赛分领域二等奖。





FULLY SERVE THE ASIAN GAMES

服务保障亚运

聚焦亚运项目、通勤路段以及服务区、收费站等重点区域，加快项目建设，开展道路保洁、绿化补种、交安设施优化、违搭违建整治、桥头跳车处治等工作，实现交通“窗口”大提升。

亚运交通保障项目杭州火车西站

推进亚运交通保障项目

集团切实承担项目投资责任，全力以赴，攻坚克难，历时 33 个月，高质量完成湖杭铁路建设任务。9 月 22 日，湖杭铁路正式通车，杭州西站同步投用。

服务区改造提升

按照“迎亚运建窗口”要求，完成服务区改造提升共 26 对，包括德清、青田、桥头、嘉兴、太湖等 14 对整体改造，以及长安、奉化、台州、嵊州等 12 对局部改造提升。



两路两侧“三化一平”



2022 年省迎亚运“两路两侧‘三化一平’”专项整治行动工作专班共计下发 438 处高速公路、122 处铁路及轨道交通“三化一平”问题，已全部完成闭环销号。共出动作业人员 41.9 万人次，出动机械设备 12.2 万台（套）次，清理垃圾 3.7 万吨。

高速入城口改造提升

2022 年顺利完成绍兴柯桥入城口、绍兴收费站、余杭收费站、临安收费站、临浦收费站等 15 处改造提升。

亚运通勤线路提升

2022 年聚焦杭甬、杭金衢、杭宁、诸永等亚运通勤路段，全年投入路面大中修费用 6.8 亿元，大力实施路面专项整治工程，切实提升道路路况水平；全面提升高速公路沿线绿化水平，共计完成补种绿植绿化 1.8 万 m²，完成 94 标准护栏改造提升共计 1624 公里。



浙江交工承建亚运重要交通保障项目彭埠大桥

党建引领一流企业建设



学习贯彻二十大精神部署会

创品牌

建成 300 余个基层党建品牌(项目), 分类建成项目、区域、共富、校企等近 20 余个党建联建项目, 其中丽水管理中心的“区域党建联建项目”被省国资委列为“揭榜挂帅”研究课题。浙商职院入选浙江省首批高校党建“四个融合”行动试点单位。技师学院成为浙江省技工院校高水平专业群建设单位。发布具有交投辨识度的“开路先锋”党建品牌, 在新华社等媒体专题展示。新华社《新华每日电讯》、《政务智库报告》刊发集团党建工作案例。



开路先锋党建品牌发布

党建强企

2022 年, 集团全面落实新时代党的建设总要求, 坚持“党建强企”理念, 强基层、夯基础, 优机制、促发展, 加快打造新时代国企党建高地和清廉国企建设高地。

强学习

根据中央和省委部署, 千个组织万名党员通过多种形式载体, 学习宣传贯彻党的二十大精神、习近平总书记重要讲话精神和省第十五次党代会精神, 不断提高政治判断力、政治领悟力、政治执行力。用好万人共

学平台——基层党建“大家谈”大讲堂, 围绕党建引领、改革发展等主题, 谈心得、讲做法、赛成效, 覆盖党员员工 3 余万人次, 广泛凝聚改革发展共识。

守根脉

扎实推进“守好红色根脉强基强企”工程, 《以高质量党建引领高质量发展》在国务院国资委专题会上作典型交流。变革“评党建”办法, 重塑对二级党组织、基层支部的考核办法, 推行党建工作责任连带制; 完善“捆绑用”机制, 明确二级单位综合绩效考核中党建(党风廉政建设)占比不少于 20%。编印《党建标准化工作手册 2.0 版》1.6 万册, 在全省国资国企系统推广“基层党建交投样本”, 87% 以上(618 个)党支部达到强基标准。1 万名党员与 3 万名员工“红网联心”, 激发细胞单元组织活力。



集团公司党委开展 7.1 主题党日

共青团建设

各级团组织全面深入开展“我学我讲二十大·青春奋进新征程”“学党代会精神 显浙青年担当”等青年主题教育实践活动, 开展“交投青年与集

团领导面对面”“党的二十大精神青年学习交流日”等交流访谈活动共 168 次, 形成党团齐抓青年思想政治工作的格局。



浙江交工青年铁军

清廉交投



强化责任落实

健全全面从严治党“五张责任清单”落实机制，制定出台集团党委《关于贯彻落实中央和省委加强对“一把手”和领导班子监督的实施意见》。开展“两个责任”报告评议，对32家二级单位党风廉政建设责任制落实情况开展检查考核。

深化清廉建设

总结表彰17家清廉交投建设成绩突出单位。组织集团党员干部近1900人观看警示教育片，对集团27名新任领导人员进行廉洁谈话。“阳光清风”“金佛手”“正清和”等地域性廉洁文化示范点共2万余人次参观学习。组织开展2022年清廉交投微视频评选，通报表彰15件获奖作品，选送作品在第四届“玉琮杯”清廉微电影微视频大赛中获奖，集团获评组织奖。

细化“七事阳光”

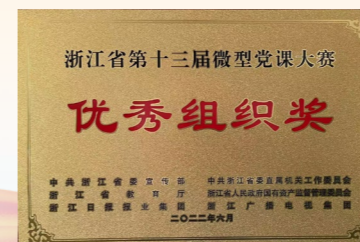
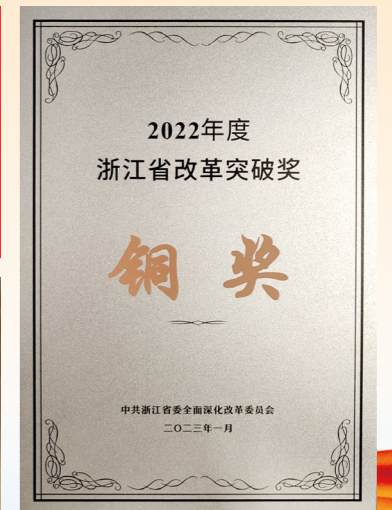
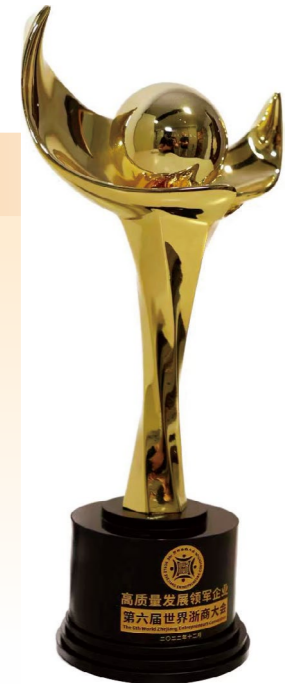
出台《关于2022年度集团数字化监督工作实施方案》，以数字化监督为抓手，深化“七事阳光”建设。制定“七事阳光”建设评价办法，完成分类评价关键指标设计，推动监督定性量化、有的放矢。建成工程项目阳光监督平台，累计信息公开9109条，产生预警298条。推进电子招采系统二期建设，建成公务用车监管平台。形成了浙江沪杭甬“智鼎管家”、浙高运“掌上阳光”、浙高建“数智保廉”等一批基层数字化监督应用场景，加强对小微权力和作风效能的监督。



荣誉见证



一流企业需要一流文化支撑。2022年，集团紧紧围绕“争做世界一流企业”目标，坚持物质文明和精神文明两手抓，荣誉成果丰硕，各级组织荣获“高质量发展领军企业”“浙江慈善奖”“全国五四红旗团委”等厅局级以上荣誉共312项；集团员工获“中国路姐”“浙江工匠”“浙江省五一劳动奖章”等个人荣誉共105项。





责任担当
共创辉煌



RESPONSIBILITY

扩大有效投资 -

打造运营品牌 -

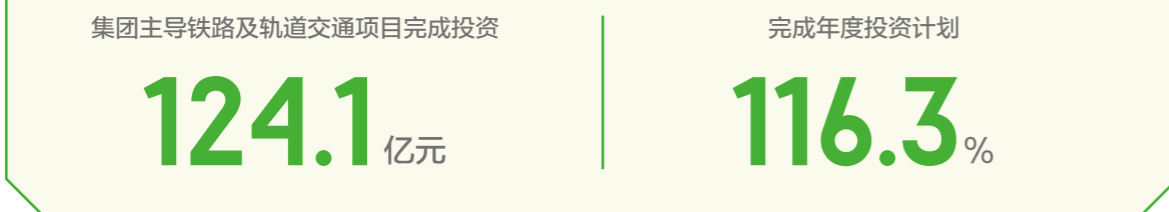
EXPAND EFFECTIVE INVESTMENT 扩大有效投资



景文高速高岭头水库特大桥

2022 年，集团勇当扩投资主力军，坚决扛起交通强省建设重任，按照“能早则早、能快则快、能多则多”的要求，全面开展“勇担当强攻坚，争当建设排头兵”活动，全程挂图作战、亮晒比拼，超额完成投资任务，在全省所有地市和省属单位中位列第二。

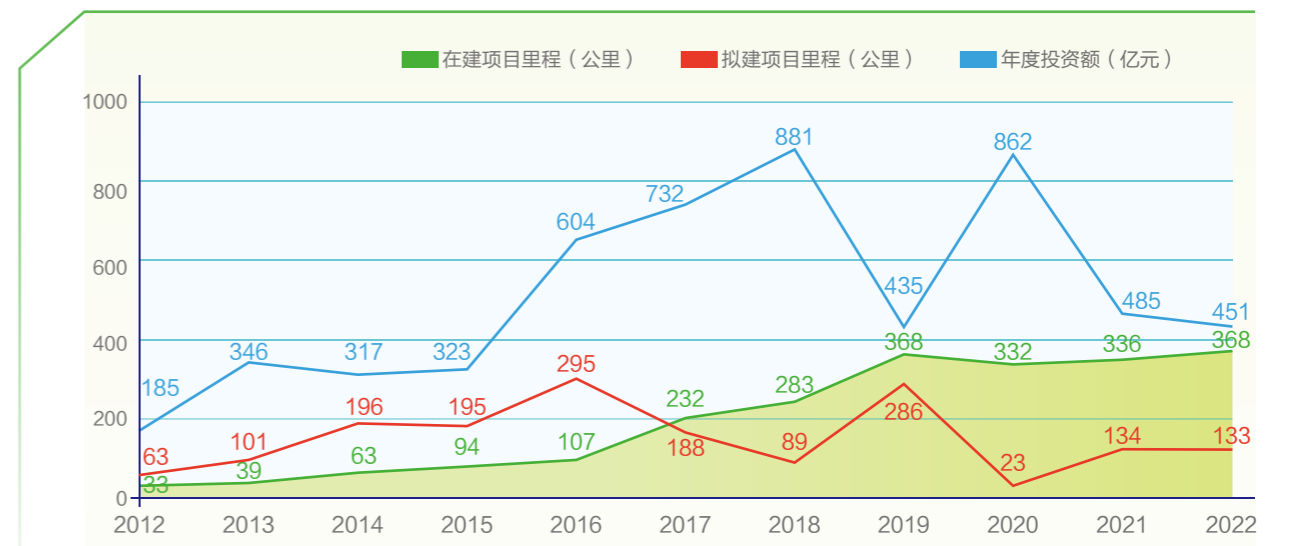
2022 年交通基础设施投资情况



2022 年高速公路投资完成情况

2022 年，集团完成高速公路投资 368.43 亿元（不含 2 个自主投资的 PPP 项目），占省政府下达目标 331 亿元的 111.31%。

2012 ~ 2022 年高速公路在建或拟建项目里程、年度投资情况表



2022 年建成通车项目



杭金衢改扩建二期五里枢纽

杭金衢改扩建二期——首条贯穿浙江的八车道高速 ▲

路线全长约 136.8 公里，总投资为 141.2 亿元，全线采用双向八车道高速公路标准改扩建。2022 年 9 月项目主线全面建成通车。自此，从沪浙交界连接长三角龙头上海，到串起杭州都市圈、金华都市圈，再到浙赣交界辐射中西部地区的经济“大动脉”将畅通无阻，为浙江奋进“两个先行”提供有力支撑。

景文高速——加速奔向共同富裕的“浙南天路” ▶

路线全长 68.05 公里，总投资 137.06 亿元，于 2019 年 5 月 21 日开工建设，建设工期 4 年，2022 年 12 月 30 日建成通车。浙西南革命老区再添出海新通道，成为长三角区域“闽浙赣”沟通交流的黄金通道，有力服务共同富裕示范区建设和长三角一体化发展。



景文高速白鹤水库桥

2022 年在建项目



杭甬复线宁波段一期 ◀

路线全长 56.1 公里，总投资 179.91 亿元，2022 年完成年度投资 48.6 亿元，预计 2023 年底建成通车。

杭甬复线宁波一期滨海互通



▲ 杭绍甬高速（杭州至绍兴段）

主线全长 52.8 公里，总投资 313.53 亿元。2022 年完成年度投资 110.63 亿元，预计 2023 年建成通车。



猫狸岭隧道施工现场

甬台温改扩建台州北段 ▲

路线全长 42.835 公里，总投资 119.22 亿元，项目总工期为 48 月。



甬金衢上金华城区段琅琊枢纽（效果图）

甬金衢上高速公路金华城区段 ▲

路线全长约 38.3 公里，总投资约 117.23 亿元，建设工期 36 个月。2022 年完成年度投资 10.02 亿元。



义东高速东阳段 ▲

路线全长 33.43 公里，总投资 100.81 亿元。其中江北至南市段，2022 年完成年度投资 15.13 亿元，预计 2023 年底建成通车；南市至南马段，2022 年完成投资 16.06 亿元，预计 2024 年底建成通车。



瑞苍高速 ▲

主线全长 52.65 公里，总投资 159.53 亿元，建设工期 42 个月，预计 2024 年建成通车。

2023 年拟开工项目



甬金高速公路改扩建工程绍兴至金华段 ▲

路线长约 143.1 公里，总投资约 331.2 亿元。该项目是构建义甬舟开放大通道、适应通道内产业发展、交通量增长、完善宁波舟山港集疏运体系，高水平建设海洋经济示范区的需要。

甬金改扩建金华段怀鲁枢纽（效果图）



义龙高速金华段武义东枢纽（效果图）

义龙庆高速金华段 ▲

路线全长约 106 公里，总投资约 338 亿元。对加强长三角经济区和海西经济区联动发展，推动我省山区 26 县跨越式高质量发展等具有重要的意义。



申苏浙皖改扩建泗安枢纽（效果图）

申苏浙皖改扩建工程 ▲

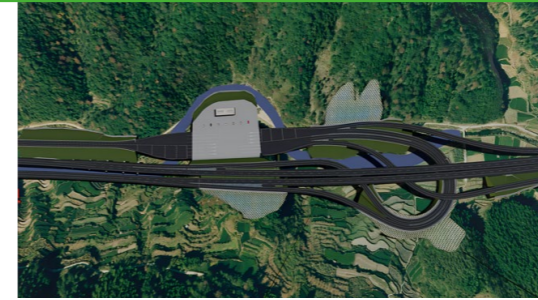
路线全长约 28.8 公里，总投资约 44.6 亿元，对落实长三角地区交通运输更高质量一体化发展规划，提高 G50 沪渝高速通行能力和服务水平，更好地发挥国家高速公路主通道功能，促进沿线区域社会经济高质量发展等具有重要意义。



奉化互通效果图

甬台温高速公路改扩建工程宁波段（奉化西坞至麻岙岭）

路线全长约 69.051 公里，项目批复概算总投资约为 190.05 亿元。项目的建设对于缓解甬台温高速公路交通流量饱和和压力，进一步发挥区域经济高速发展和高速公路网规模效益具有重大的意义。



义龙高速丽水段濂竹互通（效果图）

义龙庆高速丽水段

路线全长约 93 公里，总投资约 226 亿元。该项目对于完善浙江省中南部区域高速公路路网，强化跨省运输大通道功能，发挥义乌国际陆港辐射带动作用，助力全省共同富裕示范区建设等具有重要作用。

甬金衢上金华婺城至浙赣界（衢州段）

路线全长约 122 公里，总投资约 328 亿元。该项目对于进一步完善区域高速路网，提升沪浙赣通道的通行能力，深度融入义甬舟开放大通道，加强浙中西部地区与宁波舟山港之间的联系合作，深化山海协作，带动沿线产业集聚发展，促进区域经济社会协调发展等方面具有重要意义。



甬金衢上衢州段四都枢纽（效果图）



诸暨北互通效果图

诸永高速公路改扩建工程诸暨直埠至街亭枢纽段

路线长约 25 公里，总投资约 59.7 亿元。诸永高速改扩建工程对提升诸永高速公路通行能力和路网整体服务水平，加快大都市区大通道建设；促进山海协作，加快浙江高质量发展建设共同富裕示范区具有重要的作用和意义。



戚家山互通效果图

杭甬高速宁波三期工程

项目批复概算总投资约 218.64 亿元，路线长约 26.14 公里。该项目是国家高速公路杭甬高速复线的重要组成部分，是杭甬“双城记”的重要标志性工程，是宁波舟山港重要的集疏运通道。

杭绍甬高速公路威海互通至柴桥枢纽段（宁波二期东段）

路线全长 26 公里，总投资 223 亿元，政府还债高速公路，计划建设工期 48 个月。该项目是杭绍甬高速公路“最后一公里”，将对缓解宁波北仑和镇海城区交通压力等具有重要意义。

乍嘉苏高速公路改扩建工程南湖互通至浙苏界

项目总投资约 81.34 亿元，建设工期 42 个月，路线全长约 25.241 公里。该项目建设将有效拓展嘉兴城市空间，进一步提升当地城市能级和品质。



湖杭铁路

2022 年铁路投资完成情况

2022 年，集团在建铁路和轨道交通项目累计完成投资 402.71 亿元，其中集团主导项目完成投资 124.08 亿元，委托统计项目完成投资 278.63 亿元。

2022 年建成通车项目

湖州至杭州西至杭黄铁路连接线——首条省方控股建设高铁

又称湖杭铁路，线路长约 137.8 公里，设计时速 350 公里，全线设湖州、德清、杭州西、富阳西、桐庐东、桐庐 6 座车站。是国家高速铁路网主骨架商合杭、宁杭铁路的南延通道，是沪昆铁路南昌以东段的辅助通道；是长三角城际铁路网的组成部分和全面实现浙江省 1 小时交通圈的关键性工程。

2022 年在建项目

杭温铁路二期（杭州至义乌段）▶

线路全长 59.02 公里，总投资 94.8 亿元，设计速度 350 公里/小时。2020 年 12 月开工建设，建设工期 3.5 年，计划 2024 年通车。2022 年累计完成投资 26.8 亿元，开累完成投资 50.17 亿元。



衢丽铁路丽水至松阳段 ▶

线路全长 65.2 公里，总投资 90.86 亿元，设计速度 200 公里/小时。2020 年 12 月开工建设，建设工期 4 年。2022 年累计完成投资 12.23 亿元，开累完成投资 28.37 亿元。



金建铁路

线路自金华站引出，引入杭黄铁路建德东站，全长 64.5 公里，总投资 119.21 亿元，设计速度 250 公里/小时。于 2020 年开工建设。2022 年累计完成投资 20.3 亿元，开累完成投资 41.72 亿元。

衢丽铁路衢州至松阳段

线路起自衢州衢江站至丽水松阳站，新建正线长 95.141km，设计速度 200 km/小时，预留 250 公里/小时的条件，投资概算 176.3 亿元。2022 年 12 月 28 日，先行段开工，本项目是长三角多层次轨道交通中城际铁路网的重要组成；是打造浙江省“大花园美丽通道铁路网”的关键性工程；是助力浙闽皖赣四省边界旅游一体化发展的牵引性工程。

通苏嘉甬铁路

线路全长 310 公里，总投资约 1005.9 亿元。浙江省内里程约 166 公里，总投资约 606.96 亿元，设计速度 350 公里/小时，建设工期 5 年，2022 年 11 月先行工程开工。

沪平盐铁路浙江段

线路全长约 41.6 公里，采用市域铁路标准建设，总投资 127 亿元，设计速度 160 公里/小时，建设工期 4 年，2022 年 9 月先行工程开工。

2023 年拟开工项目

头门港铁路支线二期

线路全长约 14.68 公里、总投资约 46.08 亿元，设计速度 80 公里/小时，建设工期 3.5 年。计划 2023 年 7 月份开工。

金华铁路枢纽扩容改造工程

项目包含沪昆铁路外绕线、金义三四线和杨梅塘铁路货运中心三部分，投资估算 276.95 亿元，计划 2023 年 6 月份先行段工程开工。



乐清湾大桥及接线工程获“鲁班奖”



杭金衢高速衢州西智能收费站

QUALITY PROJECT 品质工程

为推动工程管理再上新台阶，提升工程质量安全水平，实现内在质量和外在品位的有机统一，集团公司积极落实《浙江公路水运“品质工程”建设活动指导意见》等精神，积极践行品质工程新理念、新做法，坚持高标准、严要求、强落实，严把在建工程质量关，争取把每个工程都建成“品质工程”。

编制出台 20 项指南手册，形成统一化、标准化管理体系。全省率先发布高速公路改扩建项目建设管理经验，为高速公路改扩建提供样本。完成平安百年品质工程创建阶段总结并报交通运输部，3 项创新技术被部《平安百年品质工程创建示范蓝皮书（2022 年度）》收录。



义东高速项目承办浙江省平安百年品质工程“浙路品质”重大应用现场推进会

高水平承办全省平安百年品质工程现场会、交通运输部智慧监理技术交流会、2022 年国际桥梁品质建造技术线上论坛等省部级重大活动。



浙江省文成至泰顺（浙闽界）公路工程荣获 2022 年“钱江杯”优质工程奖

BUILDING AN OPERATIONAL BRAND 打造运营品牌

高速公路运营服务

2022 年，集团辖内的高速公路进出口流量累计达到 6.43 亿辆次。高速公路平均车速 87.77 公里/小时，同比提升 2.20%。收费站 ETC 车道通过率达 99.5% 以上，非现金支付率提升至 96.05%。

集团不断丰富高速公路窗口服务“智在行”、道路养护“路维仕”、清障施救“急客通”、服务区经营“高速驿网”四大业务品牌内涵，实现高速公路运营服务在安全保畅力、出行舒适度、服务优良率、路域优美度等方面持续优化，公众快速畅行体验感和品质服务体验感显著增强，逐步展现出“与众不同、胜人一筹”的交通新形象，充分彰显省属国企的使命意识和责任担当。



高速公路清障施救 20 分钟到场率 **97.89%** 30 分钟完成率 **98.99%**

高速公路运营文明服务率 **100%**

降费减负

2022 年，集团公司按照浙江省政府办公厅《关于减负强企激发企业发展活力的意见》《浙江省人民政府办公厅关于进一步减负纾困助力中小微企业发展的若干意见》总体要求，积极落实助企纾困措施。



年度		2017	2018	2019	2020	2021	2022
享受“绿色通道”政策	车辆（万辆次）	325	330	313	166	136	125
	通行费（万元）	53059	50609	50894	77586	38789	33761
享受节假日小型客车免费通行政策	车辆（万辆次）	2059	2022	2341	1674	2017	1799

道路服务

驾乘体验提升

2022 年，集团累计投入养护经费 14.89 亿元，集团高速公路路况总体水平优良，优等路率为 99.98%，无次差等路段，处于全省领先水平；一、二类桥隧比例达 99% 以上，结构物安全总体可控。



台金高速集约化养护施工



浙高运公司收费服务

文明服务

建成省内首个全车型匝道自由流与自助通行“云收费站”和首个全场景、全覆盖数智标准化收费站，同时搭配线下“智在停”综合智慧便民服务岗亭，以及新发布的“智在停”小程序，为广大司乘人员提供 ETC 办理、发票打印、智慧查询、临时休憩、自助购物、免费借用工具等智能化便捷服务，让司乘出行无忧。全集团实施差异化收费路段增至 25 个，涉及里程 763 公里，占集团高速公路总里程约 25%。

隧道技术中心成功申报“高速公路隧道数智安全技术浙江省工程研究中心”，推出“高瞳”“高晓”“高巡”等共 6 项自主研发产品，完成 100 米实体隧道以及隧道数智科普馆建设，聚焦隧道防灾减灾、数字管控、安全保畅、绿色低碳等痛点难点问题。

桥梁技术中心自主完成横塘港桥健康监测建设并上线运行，有序推进科研技术攻关，持续推进涡振抑振、西堠门大桥主缆除湿系统、钢箱梁疲劳裂纹观测、钢桥面铺装等项目实施。

保通保畅

抢险保畅

探索智慧高速实践出成果，建成全省首套全数字化监测预警管控系统（SATM），实现了交通事件主动发现、智能告知、智能预警；升级路况信息多维发布体系，全年通过高德交通发布管制事件 102 万条，帮助人次 2.34 亿。

深化“施救在线”数字化改革场景应用，打通省内 57 县（市）急救中心、10 个地市消防支队实现数据共享，成功入选浙江省数字化重点应用场景、交通运输部全国高速公路出行服务车辆救援数字化改革试点。

“施救在线”数字化改革场景应用获评 2022 年浙江省数字化改革“最佳应用”



科学养护

大力推行精细化、机械化、数字化和预防性养护。制定《高速公路沥青路面养护标准化设计指南》；全面推行综合集约施工或错峰施工，在杭甬、上三等十余条高速实施集约化施工，专项工程集约化施工占比达 60.3%。

服务区品质提升

集团致力于星级服务区建设，目前旗下有星级服务区 55 对，其中五星级 7 对、四星级 24 对、三星级 24 对。星级公共卫生间达到 54 对；新建 4 对服务区“司机之家”。加强服务区地方特色项目开发，全年引入地方特色项目 20 个，开展业态焕新提升，新增游戏类、互动类、AI、5G 体验式业态覆盖 22 对服务区，完成智能招商系统功能架构搭建工作，在 4 个区域 8 对服务区投入试用。加快布局路衍经济，富阳开放式服务区田园综合体项目取得实质性进展；积极打造“服务区+”新产业，与杭州幕仁共同发起成立合资公司开展农文旅运营业务；打造光伏产业新模式，农光互补项目与合作方签订合作协议。



萧山服务区内景

金台铁路客运



铁路及轨道交通运营服务

截至2022年12月底,集团旗下自主运营铁路3条,金温铁路,金台铁路和乐清湾铁路共计512公里,由全温铁道公司负责运营。轨道交通项目3个,为温州市域S1线、杭海城际铁路、台州市域S1线(2022年12月28日开通),里程合计为152.3公里,由浙江轨道集团负责运营管理。

旅客列车始发正点率99.8%,线路动态优良率100%
轨道交通列车服务可靠度38万列公里/次



金温铁道客运服务

轨道交通

优化运输组织,满足乘客需求。温州S1线结合节假日客流需求,优化列车运行图3次;杭海城际铁路每日开行“大站快车”,覆盖早晚高峰时段,保障城际通勤需求。打造微笑窗口,点亮乘客旅程。常态化提供便民雨伞、爱心预约、服务接力、孕妈妈徽章、无障碍渡板、便民百宝箱等10余项便民服务举措。设置母婴室、关爱女性服务、幸福老花镜、机场行李手推车、电子阅读等20余项特色服务。



杭海城铁

客运优质服务

铁路客运

深化“一路温馨、一路同行”服务品牌,做好“温行驿站”“漫旅行”两个子品牌,从“购、候、乘、体、畅”五个环节提升旅客体验,开展一米见微笑、一语送真诚、一举措规范、一心系旅客“四个一”服务。全年收到表扬工单983件、表扬信139件、锦旗19面。

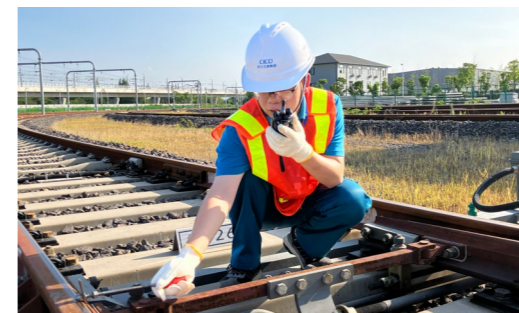
推行“售服合一”服务,将候车厅外的售票功能转移至候车厅内的问询窗口,服务旅客约19万人次,为旅客节省多个窗口往返时间约1.6万小时;发挥青年列车、红色列车、清廉列车、法治列车等列车主题功能,在列车上开展“喜乐元宵,爱在旅途”“春运列车迎冬奥”各类传统节日和主题活动50余场,为旅客提供有礼、有味、有为的服务体验。

列车运行保障

加快建设数字化车辆体检中心,利用物联网、智能分析等数字化技术,将动车组关键设备运行状态数据深度融合,通过故障诊断和健康评估模型及算法的综合利用,带动设备检



修从“人检”向“智检”转变,将以固定时间作为检修周期的传统模式转变为根据列车实际状态来智能决策修程的智慧模式,进一步提高列车的运行效率、安全性和智能化程度。



价值创造 共赢未来

D

VALUE CREATION
WIN THE FUTURE

- 完善布局 反哺主业 -
- 高效推进业务经营 -
- 优化海外布局 -
- 除险保安 -
- 科技创新 -

BUSINESS DEPLOYMENT 业务布局

集团已经形成以交通基础设施业务为主体，交通关联业务和产业金融为“两翼”的“一体两翼”业务布局。以交通基础设施业务带动交通关联业务与产业金融发展，以交通关联业务与产业金融有力服务、支撑交通基础设施业务，形成以融促产、产融协同的良性发展格局。集团围绕交通基础设施主业，实现了“投资-设计-施工-运营-养护”产业链的全覆盖及交通资源、商业服务、城市开发与运营、供应链服务的产业链延伸发展。



交通主业

交通基础设施业务是集团的核心主业，目前由高速公路、铁路及跨区域轨道交通组成。截至 2022 年底，累计投资建成省内高速公路 3404 公里（控股 3079 公里），占全省高速公路通车里程的 64.36%（控股高速公路占全省高速公路通车里程的 58.21%）；参与建成铁路 2915 公里（控股 1332 公里），占全省铁路通车里程的 76.7%。交通主业持续推进交通运营转经营。持续推进高速公路差异化收费，推出“杭绍通”“杭桐通”等优惠活动发布“智在行”APP，发展会员服务，满足客户全方位、个性化出行需求。以金台铁路为试点推行“一路一策”，实现存量铁路增收节支取得明显成效；温州 S1 线一期工程 PPP 项目入选国家发改委盘活存量扩大有效投资典型案例。



产业金融

产业金融是集团提升投融资能力的重要支撑，涵盖证券、财产保险、期货、融资租赁、资产管理、基金、典当等业务。组建浙商金控平台统筹管理集团下属金融、类金融企业，实施金融板块专业化管理。到 2022 年末产业金融板块资产总额达 2129 亿元，下属主要金融企业有浙商金控、浙商证券、浙商保险、浙商期货、财务公司、浙商汇融、浙商融资租赁、浙商典当等。



浙江交工工程施工



金融中心奠基

2022 年，浙商证券克服严峻复杂形势和其他因素影响，积极为地方政府、机构、企业提供投融资服务，全年完成 IPO、再融资等股权项目 10 单，承销规模 81 亿元；完成债券项目 182 单，承销规模 813 亿元，大力支持实体经济发展。

交通关联产业

交通关联产业板块作为依托交通基础设施衍生发展的产业，具有一定发展基础和优势，包括交通勘察设计、交通工程施工、交通商业服务、交通商贸物流、交通装备制造、交通信息服务、交通资源开发、交通新材料、城市开发与运营等业务，主要分布在数智交院、浙江交科、浙江商业集团、浙江交控、浙商中拓、浙商食品、镇洋发展、省经投公司、高信公司、交通资源集团、省海运集团、高速物流公司、浙江路产城集团。



舟山大黄山凝灰岩矿



浙商食品“感恩七十年 美好同行”感恩答谢会暨第四届金蝶奖颁奖盛典

浙江交控完成 5 个房产项目股权收购，运营首个“大健康”医养项目，全年开工面积、在建面积、交付面积、销售总额、利润总额均创历史新高；浙江交工落地首个独立施工的盾构 EPC 项目，新增省内建筑工业化基地 5 个和市场化养护基地 6 个；交通资源集团开发落地石料矿 5 个，累计权益储量增至 15.6 亿吨；数智交院跻身全国 55 家“勘察设计双综甲”资质企业行列；浙商中拓入选浙江省“雄鹰行动”培育企业；金融中心、彭埠人才公寓、小干岛项目开工建设，台州南铁路物流基地、杭州西站动车所上盖项目有序推进。

OPERATING PERFORMANCE

高效推进业务经营



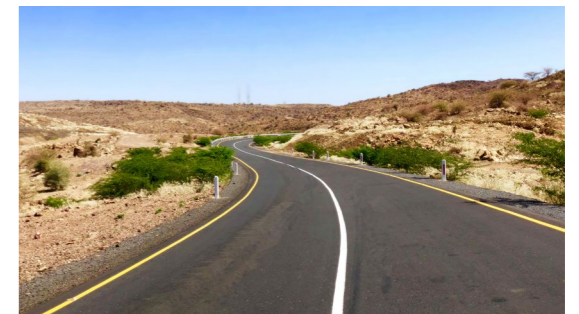
INTERNATIONAL BUSINESS

优化海外布局

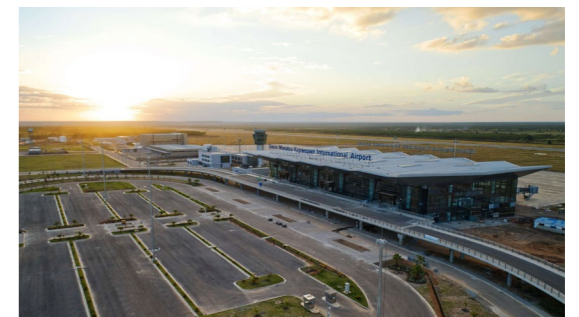
集团积极响应“一带一路”倡议，把握国内国际双循环新发展格局，务实开展对外合作与交流，稳步实施国际化战略。截至 2022 年底，集团境外资产总额 73.5 亿元，境外机构 30 家，境外常驻员工总数 845 人，外籍雇员 2622 人。

工程建设

业务遍布五大洲 28 个国家，其中 18 个国家长期派员驻点办公。浙江交工坚定围绕“一带一路”沿线国家开展市场布局，遍及刚果（布）、喀麦隆、埃塞俄比亚等三大洲 20 个国家，累计承接 65 个项目，业务领域从公路建设拓展到市政道路、房屋建筑、机场跑道、水务工程等，连续 7 年入选 ENR“全球最大 250 家国际承包商”，连续 4 年获得中国对外承包商会境外企业信用“AAA”评级。数智交院境外工程勘察设计主要深耕柬埔寨、斯里兰卡市场，独立承接的斯里兰卡机场高速公路项目获 2021 年詹天佑奖。高信公司联合中国通号承接墨西哥轨道改造工程技术服务项目，为集团首个技术服务境外输出项目。



埃塞俄比亚德雷达瓦公路项目



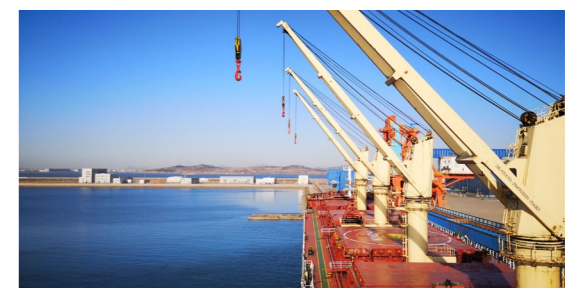
赞比亚恩多拉机场

国际商贸

国际贸易经营版图不断拓展，浙商中拓经营品类已涵盖大宗商品、新能源、再生资源等产业链上几十个细分品种，形成了贸工一体、内外一体、厂库供应链等多种模式。截至 2022 年底，国际贸易已覆盖 67 个国家和地区，其中“一带一路”国家 27 个。

国际航运

国际航运业务稳步增长，省海运集团拥有总运力超过 170 万吨。2022 年完成国际业务货运量超过 1000 万吨。金温铁道组织开行“义新欧”班列，2020 年底开通至 2022 年底，发送货物 2.7 万吨。

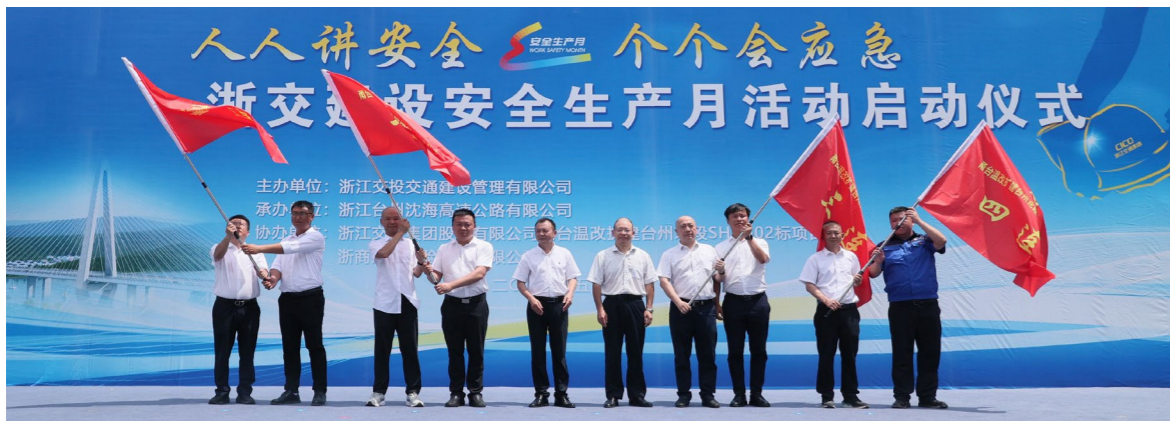


国际海运业务

EXCLUSION SECURITY

除险保安

集团以平安护航党的二十大为主线，以深入创建平安国企为载体，以完善风险闭环管控的大平安体系为抓手，扎实开展除险保安“百日攻坚”暨八大专项整治行动，2022年，集团公司安全生产形势总体平稳，未发生一般及以上生产安全事故，各项指标均控制在省安委会下达的年度安全生产考核指标内。集团公司安全生产工作被省安委会考核评定为优秀等次。高质量完成各项任务。



安全生产

责任落实

严格落实安全生产“党政同责、一岗双责、失职追责”要求，实施党委会专题研究听取安全生产工作汇报、安全生产公开承诺和安全生产述职制度。部署开展安全生产除险保安“百日攻坚”暨八大专项整治行动，聚焦营运高速公路铁路、

轨道交通、工程建设等重点领域，编制“重点任务、重点事项”两张清单。对下属子（分）公司开展安全生产巡查，优化巡查方法推动安全生产巡查提质增效。严格实施安全生产“一票否决”制度，保持安全生产高压态势，推动集团安全生产改革发展和工作责任落地。



重点管控

持续抓实特殊时期、恶劣天气下安全风险防控的科学研判和部署落实，确保了特殊时期集团公司各生产经营领域的安全平稳可控。在高速公路、铁路建设、营运和危化品生产经营、矿山开采等领域运用自动化、智能化升级改造，升级监测系统、无人机巡查、信息化控制平台、智慧用电等技术，淘汰落后的工艺和设备，提高本质安全水平，提升风险防范效能。

应急处置

完成集团公司安全应急管理系统（一期）建设，接入视频监控2.3万路，归集113名应急专家、806台套应急装备、221支应急队伍、8000余件应急物资、600余条应急处置卡等保障要素，融合通信平台已接入集团206个会场，初步实现“看得见、联得通、调得动”目标。

联合丽水市政府成功举办高速公路隧道突发事件应急演练，获丽水市政府来信感谢。高质量承办全省交通建设工程领域无脚本应急处置技能比武观摩会。全年集团公司各层级累计开展各类应急演练6千余次。

基础管理

迭代升级SCORE本土化建设模式，推动班组自主管理。分业态编制高速公路运营、服务区运营、养护施工、矿山开采SCORE标准化手册、班组自主管理指导手册。

在义东项目试点工程建设项目安全积分制，运用数字化手段，实现人员码、工点码、安全码“三码融合”，建立红黄绿三色预警和积分奖惩机制，引导一线作业人员自觉规范作业行为，推动项目本质安全水平提升，成果被省交通工程管理中心在全省建设项目全面推广。

全年组织各类专业培训

2.2 万次

培训各类人员近

53 万人次



积分兑换

◆ 信访维稳

2022 年未发生重大涉稳涉访事件，未发生进京到省集体上访事件，有力地维护了社会和企业经营环境的和谐稳定。

宣传贯彻《信访工作条例》。开展《条例》宣传专项行动，张贴横幅标语 1800 余条，滚动播放公益宣传信息 1600 余处，征集原创“三微”作品 28 个，开展线上线下《条例》竞赛活动 80 余次，参与人数超过 1.6 万人，开展专题培训 600 余次，参加人数 2.6 万余人，在集团上下营造浓厚的《条例》宣传学习氛围。

扎实做好信访事项办理。依法依规做好信访事项办理，确保核实接收、流转交办、事项办理、回访登记、不满意核实全流程闭环，用心倾听群众急难愁盼，积极回应和有效解决群众合理诉求。

全年办理各类信访投诉和基层事项办理指标

及时办结率 **100%** | 满意度参评率 **100%** | 办件满意度 **98.2%**

◆ 风险管控

2022 年，集团重大风险事件处置工作、法治建设工作被省委全面依法治省办公室《法治浙江简报》两次刊发作经验介绍，法治建设工作连续 5 年在省国资委考核中名列前茅。

探索建立经营性业务风险审查和评价工作机制，常态化运行大风控联席会议机制，落实风控报告机制，实现业务、财务、风险信息共享。落实风险专项检查机制，开展混合所有制公司风控管理专项检查，加强重点领域风控工作指导。

新设风控法务部，建成法务合同管理信息系统，强化重大项目法律论证，坚持做到重要决策、重要经济合同和规章制度法律审核率 **100%**。利用公司律师事务部平台加强法治人才队伍建设，公司律师规模不断壮大，办案能力持续提升。持续推动普法与依法治理，集团公司作为唯一一家省属企业代表在全省持续提升公民法治素养行动推进会上作经验交流。



集团党委法律法规专题学习会

TECHNOLOGICAL INNOVATION 科技创新

◎ 科技创新体系

- ※ 制订并印发《关于重塑集团科技创新体系的实施意见（试行）》。
- ※ 举办集团首届“科技创新活动月”活动，现场路演 10 项成果，集中展示 67 项成果，举办培训、论坛等活动 69 场，征集第三届“五小”创新成果 181 项，有效激活了企业和科技人员的科技创新活力。科技创新平台布局不断加快，“桥梁医院”“隧道医院”正式落地，新增 4 家高新技术企业及 7 家省级创新平台。



首届“科技创新活动月”展示成果

◎ 科技创新成果

新获各类重大科学技术奖 33 项，包括参与获得浙江省科学技术进步奖 5 项；牵头获得中国公路学会科学技术奖 3 项，中国公路建设行业协会科学技术进步奖 2 项，中国交通运输协会科学技术奖 4 项，中国岩石力学与工程学会科学技术奖科技进步奖 1 项，中国安全生产协会安全科技进步奖 2 项，中关村绿色矿山产业联盟绿色矿山科学技术奖 2 项；参与获得部级行业学（协）会科学技术奖 14 项。

新增授权专利 923 项	发明专利 122 项	实用新型专利 711 项	外观设计专利 89 项	计算机软件 著作权 210 项
	发布主（修） 编国家标准 4 项	行业标准 5 项	发布参（修） 编地方标准 4 项	团体标准 20 项

绿色 发展 共护 环境



GREEN DEVELOPMENT
GO PROTECTIVE ENVIRONMENT

- 打造绿色交通体系 -
- 营造绿色金融环境 -
- 构筑绿色产业格局 -
- 拓展绿色能源版图 -

打造绿色 交通体系

省交通集团在交通基础设施建设运营中，坚持走绿色交通发展之路。

在高速公路建设中，积极应用新材料、新设备、新工艺、新技术，不断增强绿色发展新动能。浙江交工全年油改气 314.26 万立方米，钻渣利用 232.24 万立方米，废弃泥浆循环利用 61.86 万立方米，废弃混凝土再回收利用（预制场）9 万立方米，机制砂 142.65 万立方米；全年基于就地热再生技术完成施工面积 25.5 万平方米，折合减排二氧化碳 885.7 吨。



沥青就地热再生路面施工

在高速

公路运营中，持续开展节能技改，运营高速公路二氧化碳排放 36.2 吨/公里，开展低碳服务区建设，通过建设光伏、储能、配置能源管理系统打造长兴、南浔、永康 3 座低碳服务区。持续推进铁路、轨道交通绿色运营，采用诸多节能技术建成省内首座三星级绿色综合交通枢纽杭州西站。金温铁路运输持续强化内燃机车油耗管控，全年机车燃油单位油耗 27.9 公斤/万吨公里。

营造绿色 金融环境

围绕实现“双碳”目标，集团下属浙商保险、浙商证券坚持绿色发展理念，积极为推进生态环境保护、绿色经济发展贡献金融力量。浙商证券通过发行绿色债券、协助绿色行业企业融资等方式，全力发挥资本市场在推动经济社会创新、绿色发展方面的积极作用，全年成功发行浙江省绿色债 4 单，承销金额 26 亿元。积极发挥本土券商的主力军作用，分别协助湖州和衢州（首批国家绿色金融改革创新试验区）的企业发行绿色债券 3 单，承销金额 19 亿元，为该地区建设提供了资金支持。

浙商保

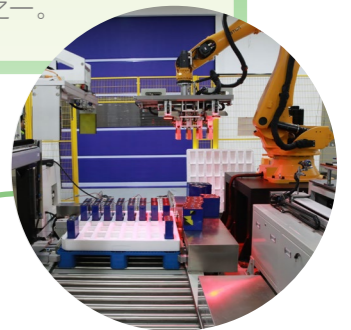
险积极布局绿色保险发展，加大投入和资源倾斜力度，多维度构建绿色金融服务体系。2022 年，浙商保险“近零碳车险”项目实现登记用户 3000 余名，累计承保 9930 台车辆，总里程数减少 930 万公里，有效引导了车主绿色出行。通过全流程风险管理服务，让保险科技赋能绿色保险，助力绿色产业风险减量。发挥自身“交通保险”品牌优势，自主研发的“台风风险损失预估系统”于 2022 年 6 月上线运行，采取提前介入、有效应对气候变化的“减量”风险管理，准确发送台风路径可能造成财产损失的标的信息，提前预警并指导一线风控人员有效作出灾前风勘，为绿色产业提供更为有效的防灾减损服务。

拓展绿色 能源版图

省交通集团积极开展新能源基础设施建设，新建光伏 61.63 兆瓦，累计投运光伏容量达 207.43 兆瓦，年发电量 16094 万千瓦时，减少二氧化碳排放 8.05 万吨。新建储能 8.5 兆瓦时，累计投运储能 14.13 兆瓦时。高速公路服务区投运加气站 16 座，年售气 3 万余吨，减少二氧化碳排放 10.96 万余吨。累计建成集团内外公路服务区充电桩 848 个，同时取得售电业务资质，开展绿电销售业务。

浙商中拓新能源业务已在光伏、储能产业链形成相对完善的产业链布局，并为产业链客户提供供应链集成服务。2022 年新能源板块实现营业收入 140 亿元，同比增长 172%。设立浙商中拓协能（浙江）储能科技有限公司，集科研、设计、生产、销售和系统集成于一体，是公司在储能产业链终端制造环节的重要布局，2022 年实现营业收入 1.4 亿元。

浙商中拓协能工厂



浙江交

工改善内部用能结构，逐步提高使用太阳能、天然气等清洁能源的比重；在项目部建设过程中，逐步推进太阳能板发电技术使用，采用“自发自电、余电上网”模式，降低碳排放。截至 2022 年底，浙江交工拥有 10 个满足推广光伏发电安装硬性条件的基地，其中 4 个基地已安装光伏发电设备，光伏装机容量 4.2 兆瓦。杭绍甬七分部光伏项目预计每年光伏发电量将达到 1000 万千瓦时，折合减少标准煤用量约 3100 吨，减少二氧化碳排放量 78052 吨。



集团大力发展光伏产业

构筑绿色 产业格局

镇洋发展在节能技改不断投入，30% 烧碱综合能耗指标位列省内第一、全国第三，蝉联中国石油与化学工业联合会 2021 年度“能效领跑者”标杆企业称号。海运集团不断推进绿色航运建设，置换 2 艘高能耗船舶、完成 12 艘船舶岸电改造。交通资源集团持续推进绿色矿山建设，取得矿产行业首张“碳足迹”“碳标签”证书及绿色矿山 5A 级认证，矿产万元产值综合碳排放 0.19 吨/万元。数智交院牵头申报的“LHD 模块化海洋潮流能发电站”获得 2022 年度菲迪克工程项目“特别认可奖”，成为全球 28 个入围项目之一。



菲迪克工程项目“特别认可奖”证书

砥
砺
前
行



不
忘
初
心



人才战略 -
员工发展 -

共同成长

以
人
为
本

PUTTING PEOPLE FIRST
AND GROWING TOGETHER

TALENT STRATEGY

人才战略



加大市场化引才力度

通过高层次人才招聘会、专业人力资源机构定向招引、项目合作等方式，引进战略研究、经营管理、数字化、智慧交通、轨道交通等领域高层次人才 53 人。搭建集团在线招聘系统、校企合作平台、开展产教联盟，引进各类人才 3700 余人。

抓实人才培育成效

持续推进培训中心运营模式转型，增加“浙江交通学院”培训模块、研发培训课程，目前在线学习平台注册总人数 4.3 万余人，累计上线 3000 余门课程，全年培训 7 万余人次。与清华大学合作开发“青英、精英、领英”三英干部培训体系，举办“青英计划”培训班。

拔尖人才

- | | |
|--------------------------|------------------|
| 拥有享受国务院特殊津贴人员 7 人 | 省“万人计划”领军人才 2 人 |
| 全国勘察设计大师 1 人 | 省首席技师 4 人 |
| 国家百千万人才 1 人 | 浙江杰出工匠 1 人 |
| 交通运输部交通青年科技创新领军人才 1 人 | 浙江工匠 11 人 |
| 全国技术能手 3 人 | 省“金蓝领”高技能人才 23 人 |
| 全国交通技术能手 2 人 | 省技术能手 9 人 |
| 省特级专家 1 人，省突出贡献中青年专家 2 人 | 浙江青年工匠 19 人 |

EMPLOYEE DEVELOPMENT

员工发展



携手员工成长

在全省首次提出数字化立功竞赛管控平台建设，持续拓展竞赛领域，推动立功竞赛活动进服务区、进船舶、进经营门店。5 个项目入选“忠实践行‘八八战略’、奋力打造‘重要窗口’”重点建设省级示范培育项目，占入选项目总数的 17%，6 个项目被评为“两美”交通重点工程立功竞赛优秀项目，其中景文项目位列全省第一位。

组织高质量发展“四百万”职业技能竞赛专项行动，举办 4 项省级职工职业技能竞赛，11 名职工获竞赛前 3 名，被授予“浙江金蓝领”称号。

成功举办集团首届“浙道杯”职业技能竞赛，各级工会开展各具特色的技能竞赛 104 场，为 60 余个岗位提供切磋交流、形象展示的平台。组织职工组队参加省级及以上职业技能竞赛，集团获评个人奖项 9 个，团队奖 4 个，其中，在第十三届全国交通运输行业职业技能大赛中荣获公路收费及监控员赛项团体第 1 名和个人金牌。



保障员工权益

组织召开集团公司二届五次职工（工会会员）代表大会，完成 36 件提案的征集、梳理和交办，提案满意度连续两年 100%。

强化劳动法律监督委员会建设，各级工会组织开展劳动法律知识普及培训活动，从源头上有效预防和化解劳动争议纠纷。

推动解决 247 项职工“急难愁盼”实事，修订集团公司职工关爱帮扶基金管理办法，扩大帮扶覆盖面、提升帮扶标准，常态化开展“四季关爱”送温暖活动，各级工会慰问金额达 1478 万元，连续第 9 年办理省级职工大病医疗互助保障，组织 22 批次 579 人参加集团公司劳模先进疗休养，用一系列暖心举措当好职工“娘家人”。

创建“同益家”集团志愿服务品牌，出台志愿服务队伍建设管理办法，按专业、分领域组建 6 支志愿服务队，常态化开展志愿服务活动，积极引导职工通过志愿服务互帮互助、奉献爱心，激发职工群众中蕴藏的正能量。

承办“浙工缘”青年联谊会，组队参加全省职工电竞大赛等上级工会举办的各类群众性活动，为职工搭建展示形象、增加交流的多元化互动平台。



集团二届五次职工代表大会



丰富员工生活

聚焦“三同”家文化融合实效，精心组织集团公司第二届职工运动会羽毛球、乒乓球分赛、职工艺术团送文化慰问演出等活动，各级工会举办游泳、毅行、书画、网球等 2000 余场形式多样、健康向上的文体活动。



携手奋进共富路文艺演出



重视职业健康

将职业病防治纳入安全生产工作考核体系、安全生产标准化达标建设和诚信体系建设中。落实职业病危害告知、日常监测、定期检测评价和报告等制度措施。开展职业病防治法宣传，强化源头治理，加大日常监测，严格按照法规要求参加工伤医疗保险，定期组织开展体检活动，建立健全职业健康监护档案。加大投入改善作业环境，加大安全防护，确保作业安全。加强安全培训，严格要求一线从业人员上岗前必须经过三级安全培训教育；确保安全费用按需足额投入，用于改善作业环境，提升安全防护等级，确保作业安全，提升本质安全水平。



SCORE 项目本土化总结会

回馈社会

疫情防控 -
公益行动 -

共享成果



GIVING BACK TO SOCIETY
AND SHARING ACHIEVEMENTS

EPIDEMIC PREVENTION AND CONTROL

疫情防控

集团坚决贯彻落实习近平总书记重要指示批示精神，全面落实好“疫情要防住、经济要稳住、发展要安全”的要求，始终坚持“四个负责制”，坚持上下一盘棋、一条心，最大程度保障员工、学生的生命安全和身体健康，最大力度保障项目不停、物流不断、工作有序，实现疫情防控平稳转段。



科学统筹抓好指挥协调

第一时间贯彻中央、省委、省政府及省国资委的部署要求，召开集团公司疫情防控会议 8 次，防疫办例会 14 次，印发或转发各类防疫文件 30 余份。

有力有效抓好重点管控

一是抓实抓细交通场站疫情防控。疫情期间，配合属地防疫部门在集团所辖 66 对高速公路服务区设置核酸检测点 64 个，267 个高速公路收费站出口和 9 个火车客运站均设置核酸检测点。二是抓实抓严项目工地疫情防控。严格落实“十个必须”，以及闭环施工、

封闭管理要求，执行工作人员“作业区——生活区”“两点一线”管理制度，确保疫情要防住、生产要跟上。三是抓实抓严学校疫情防控。三所学校建立“一环四员”风险防控闭环工作机制，由校领导及中层干部担任四员，筑牢校园疫情防控防线。

强化担当履行社会责任

一是勇担使命、安全畅通。科学精准织密疫情防控网，全面应用风险地区来车预警系统，保障交通物流畅通。全年高速公路进出口流量 6.43 亿辆，铁路货运量 1335 万吨，铁路及轨道交通客运量 1566 万人次。二是减租让利、共克时艰。落实纾困各项政策，全年减免高速公路通行费 33.5 亿元，其中助力企业纾困减免通行费 23.5 亿元；浙江商业集团全年为商户减免租金 1.09 元，为客户减少经营压力。三是志愿服务、支援地方。集团下属单位积极配合支持属地政府，保障落实防疫物资供应、道路通畅、核酸检测。浙江交工新疆项目部帮助属地政府进行采样、检测工作 80 余次。交通资源公司交投矿业公司为属地提供核酸检测志愿服务 20 余次。四是关爱员工、守护健康。按照属地和行业的有关要求有序组织员工开展核酸检测，做到应检尽检。组织总部驻楼单位员工核酸检测 10.7 万人次。注重发挥集采中心的渠道优势，半个月完成 30 万支抗原试剂保供，全力保障员工健康安全。

PUBLIC WELFARE ACTIONS 公益行动



为孤寡老人送温暖

爱心捐赠

集团公司积极履行社会责任，最大力度回馈社会。一年来，大力推进慈善公益事业发展，各类捐款超过 1600 万元，用实际行动传递爱和责任。一是参与我省慈善事业统筹发展，向浙江省慈善联合总会捐赠 200 万元，积极协助善款精准使用。二是主动开展省内外消薄，深入四川凉山州昭觉县和丽水云和县，捐赠 70 万元，驻地开展地方农业发展。三是迎亚运支持我省体育事业发展，向体育基金会捐赠 480 万元。四是促共富助力教育事业发展，捐赠 600 万元参与金融共富基金、成立共同教育基金和资本市场研究院。



浙江交工海外项目向“FOUNTAIN OF HOPE”孤儿院捐赠物资

省内“消薄”

健全以“公司下单+政府支持+村合作社管理+农户生产+强村公司销售”等五方联动的“全域订单农业”项目，形成了长期有效的“订单”农产品产业链，全年农产品销售额达 292 万元。开发结对村荒废茶山 60 亩，完成知青展馆、制茶车间、研学培训、农事体验、知青食堂、知青寝室和农产品直播等设施建设、配备。全年累计接待各类参观团体 12 批次，接待 500 余人次，实现“知青茶园”收入 10 余万元。全年茶园采收茶青 5000 余斤，制茶 600 余公斤，为村民直接增收 18 万元。



知青茶园



浙川东西部协作

拨付结对村扶贫专项资金 60 万元。全年开展困难群众实地走访 2 次，慰问困难家庭 15 户。

推行“助农行动”，落实浙商中拓于 2022 年 8 月举办“夏日义卖集市”，采取“线下+直播”形式，发动购买结对村农产品，累计采购金额 3000 元。捐赠 20 万元用于博什瓦黑村 7 亩高山大棚建设，配备专业供电及保温设备设施、给排水设备等配套土建工程，提高当地农作物种植条件。

发挥浙江交工项目点多面广的优势，积极吸纳结对镇村劳动力就业。开展沃土工程之爱心捐赠活动，筹集爱心物资 20 余箱，向博什瓦黑村碗厂中心学校捐赠助学文具 370 套。

管理



RESPONSIBILITY
MANAGEMENT

- 利益相关方沟通
- “使命驱动型”社会责任推进模式

利益相关方沟通

作为一家省属交通投资集团公司，企业定位于省级交通基础设施投融资主平台和综合交通体系建设主力军，我们的利益相关方主要为：政府、员工、客户/消费者、业务合作伙伴（包括承包商和供应商）、有关机构（国内外有关行业机构）、环境等，通过多种方式建立与利益相关方等长期、完善、公开和透明沟通机制，通过经营创新和文化引领，实现履行社会责任与永续经营等双赢。

利益相关方	对浙江交通集团的期望	相应措施	沟通渠道
政府	做强做大省级交通投资平台，补齐浙江交通短板	统筹承担浙江省高速公路、铁路、重要的跨区域轨道交通和综合交通枢纽等交通基础设施投融资、建设、运营及管理，协同地市及其他交通基础设施投资建设，同时开拓发展关联产业，培育自身造血功能，承担好责任，发挥好功能，发展好企业。	专题汇报和拜访
	合作经营与风险防范	依法诚信经营，转变发展方式，增加资源潜力，推进技术创新，保持良好经营，实现国有资产保值增值。	法规、政策发布
	带动地方经济发展	不断提高社会责任贡献率，以重大项目建设支持和带动地方经济发展。	召开集中签约大会、项目建设推进会等

利益相关方	对浙江交通集团的期望	相应措施	沟通渠道
客户/消费者	交通便利，设施完善	加快推进浙江省综合交通“5411”发展战略实施，推进万亿综合交通工程，打造浙江1小时交通圈。	定期披露
	为公众提供安全、畅通、高效、便利的周到服务	通过着力提升运营安全保畅力、出行舒适度、优良服务力、路域优美、交通硬实力，破解制约交通运营服务提升的堵点和痛点。	召开新闻发布会
	提高客户满意度	依托服务区品牌运营，增加服务供给；依托省级综合交通信息整合平台建设，实现高速公路“智慧出行”；依托省轨道交通运营平台建设，加快推进“互联网+公共服务”；依托窗口文明服务提升，推进“微笑服务”；依托养护品质示范路建设，提升科学管养水平。	客户反馈机制
员工	保障合法权益 实现员工价值 改善工作环境	<ul style="list-style-type: none"> 增强员工参与管理度 提供员工交流平台 电子化办公系统，合理布局 	成立各级工会组织 开展座谈、问卷调查 需求收集与满意度调查
业务合作伙伴	公平竞争、规范运营 战略合作、实现双赢	<ul style="list-style-type: none"> 坚持诚信、互利、平等协商原则 合作领域和方式创新 	合同协议谈判、规范 招标实施交流
社区	增加社区就业 共建和谐社区	<ul style="list-style-type: none"> 项目相关用工需求属地化解 志愿者服务、公益捐赠 支持农村教育 	增加信息披露 组织志愿者活动 阳光助学
非政府组织	共同倡导可持续发展	<ul style="list-style-type: none"> 提高非政府组织对集团对认知度 与非政府组织保持沟通与合作 	参与会议或活动 日常联络

“使命驱动型”社会责任推进模式

响应联合国可持续发展目标

01

围绕企业使命，以“争做世界一流企业”为战略目标，通过管理系统化、实践网格化、传播立体化三个策略落实责任实践，全面提升集团风险防控能力、综合价值创造能力、品牌美誉度和影响力。

2022 年，集团持续深化责任意识，不断将社会责任理念融入企业决策和运营管理，将社会责任与提升企业核心竞争力紧密结合，全面融入日常运营管理。学习借鉴世界一流企业社会责任管理先进做法和经验，推动跨界合作，提倡多元参与，持续提升社会责任管理水平，共谋社会繁荣与可持续发展。

02

03

聚焦共同富裕示范区建设，在山区 26 县在建交通基层设施项目 7 个，完成投资 217.48 亿元。上架销售各类 26 县优质特色产品 500 余种，实现销售额 4064 万元。设立 16 家合资公司、4 家独资公司，累计实现营收 43.42 亿元，纳税 2.5 亿元，累计为当地增加就业岗位 2000 余个。

实施低碳发展战略，不断加大节能减排力度，为“碳达峰、碳中和”目标作出贡献。全年万元营业收入二氧化碳排放量 0.2221 吨/万元，同比降低 20.65%。

05

06

坚持业务发展与生态保护齐头并进，积极打造人与自然和谐共生的发展之路，全力保护生物多样性。

推进“一带一路”沿线重点项目建设，与各国伙伴携手并进，协同发展实现互利共赢，为世界共同发展增添新动力。

07

08

加强创新平台建设，加大创新研发投入力度，2022 年全年集团科技研发投入约 16.3 亿元，同比增长约 24%。新增授权专利 701 项。

坚持平等雇佣，反对一切性别、年龄、种族、信仰、地区等歧视行为，提供一视同仁、公平合法的就业机会。

09

10

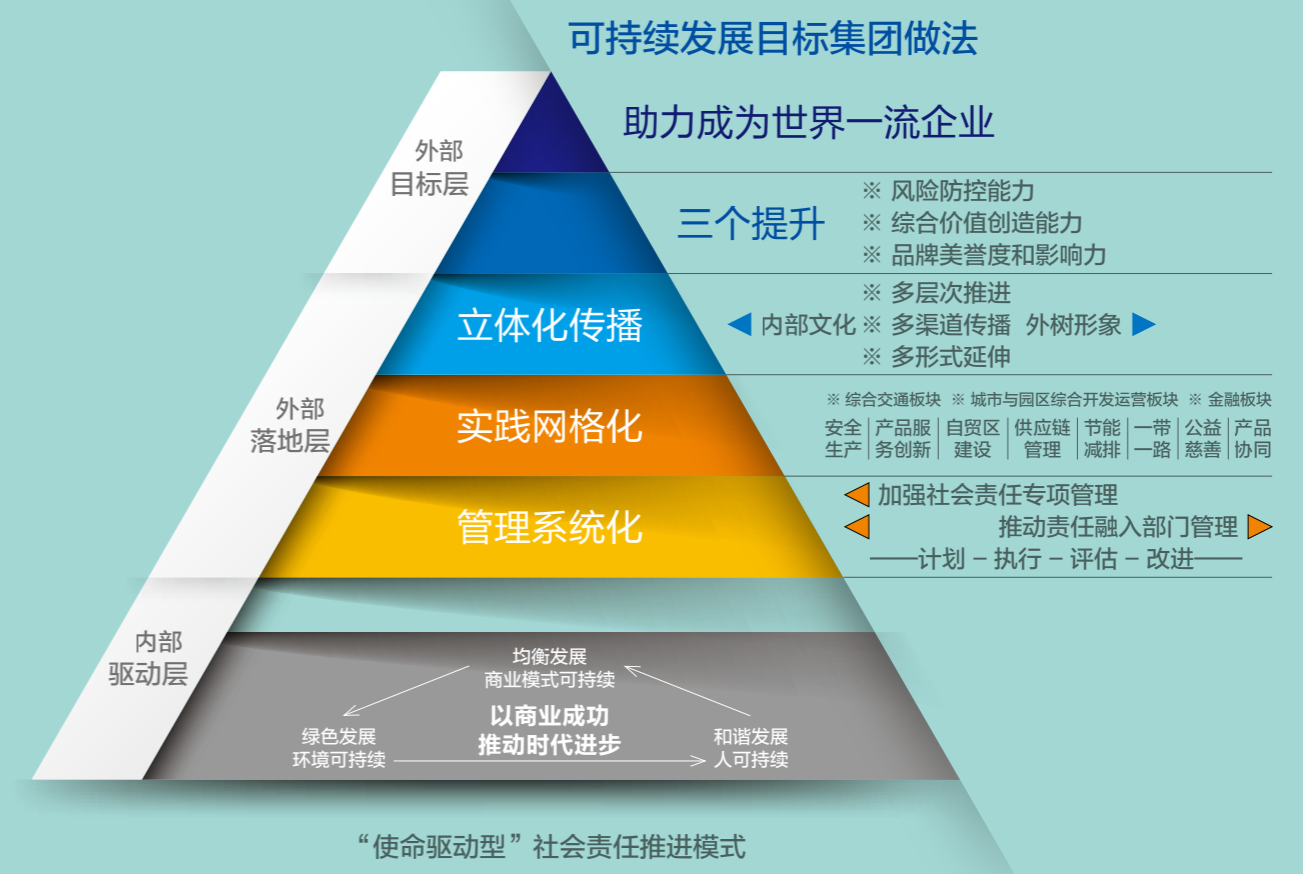
坚持“分类分级、精准培训、务实管用”的人才培养原则，不断建立健全分类分级、全员覆盖的教育培训机制，帮助员工成长。

努力建设绿色环保、低碳生态型节能环保企业，新建光伏 61.63 兆瓦，累计投运光伏容量达 207.43 兆瓦，年发电量 16094 万千瓦时，减少二氧化碳排放 8.05 万吨。

11

12

坚持“业绩导向、战略引领、价值分配和分类管理”的收入分配原则，为员工提供有竞争力的薪酬福利。





展望 2023 LOOK AHEAD

2023 年是全面贯彻党的二十大精神开局之年，是推进落实“十四五”规划的攻坚之年。集团将以习近平新时代中国特色社会主义思想为指导，全面贯彻落实党的二十大和省第十五次党代会精神，按照省委省政府部署要求，忠实践行“八八战略”、奋力打造“重要窗口”，把高质量发展作为首要任务，把改革创新作为根本动力，把建设世界一流企业作为总目标，把“承担好责任、发挥好功能、发展好企业”作为总要求，突出扩投资、稳效益、强改革、重创新、促共富、优党建，更好发挥全省交通建设主平台主力军硬核作用，为中国式现代化和我省奋进“两个先行”贡献交托力量。

附录

APPENDIX J

文字释义

为了方便您阅读，特做如下说明：

报告中提及的集团范围内企业简称或统称，释义如下：

浙江省交通集团、浙江交通集团、省交通集团、集团公司、集团	指浙江省交通投资集团有限公司
省委、省政府	指中共浙江省委、浙江省人民政府
省国资委	指浙江省人民政府国有资产监督管理委员会
省交通厅	指浙江省交通运输厅
省公安厅	指浙江省公安厅
省商业集团	指浙江省商业集团有限公司
浙江沪杭甬	指浙江沪杭甬高速公路股份有限公司
浙高运公司	指浙江交投高速公路运营管理有限公司
浙高建公司	指浙江交投高速公路建设管理有限公司
浙交建设	指浙江交投交通建设管理有限公司
浙江轨道集团	指浙江省轨道交通运营管理集团有限公司
轨道建设集团	指浙江省轨道交通建设管理集团有限公司
金温铁道公司	指浙江金温铁道开发有限公司
杭海城铁公司	指浙江杭海城际铁路有限公司
数智交院	指浙江数智交院科技股份有限公司
浙江交科	指浙江交通科技股份有限公司
浙江交工	指浙江交工集团股份有限公司
财务公司	指浙江省交通投资集团财务有限责任公司
浙商金控	指浙江浙商金控有限公司
浙江交控	指浙江省交投控股集团有限公司
浙商中拓	指浙商中拓集团股份有限公司
镇洋发展	指浙江镇洋发展股份有限公司
浙商食品	指浙商食品集团有限公司
省经投公司	指浙江省经济建设投资有限公司
省海运集团	指浙江省海运集团有限公司
高信公司	指浙江高速信息工程技术有限公司
交通资源公司	指浙江交通资源投资有限公司
省长三角公司	指浙江省长三角投资有限公司
智慧交通研究院	浙江省交通投资集团有限公司智慧交通研究分公司
高速物流公司	指浙江高速物流有限公司
路产城集团	指浙江路产城发展集团有限公司
浙商证券	指浙商证券股份有限公司
浙商保险	指浙商财产保险股份有限公司
浙商职院	指浙江商业职业技术学院
工商职院	指浙江工商职业技术学院
技师学院	指浙江商业技师学院

反馈意见表

感谢您阅读浙江省交通投资集团有限公司《2022 社会责任报告》，为了改进集团社会责任管理工作，我们希望得到您的反馈，这将成为我们改善和提高的重要依据。希望您在百忙中对本报告和我们的工作提出宝贵意见。

1、您认为本报告总体上？

很好 较好 一般 较差 很差

2、您认为本报告披露的社会责任信息质量？

很好 较好 一般 较差 很差

3、您认为本报告的内容设计和形式安排是否合理？

很好 较好 一般 较差 很差

备注：请您在相应的“”中打“”

简述（您对本报告的建议）

1、您最满意本报告的哪一方面？

2、您希望进一步了解哪些信息？

3、您对我们今后发布报告有哪些建议？

感谢您抽出宝贵的时间阅读本报告，真诚期待您的反馈意见，以便我们做得更好。您还可以在集团公司网站浏览或下载本报告的电子文本。

